



Foto: TINE Mediabank

Statistikksamling fra Ku- og Geitekontrollen 2020 Årsrapport fra Helsekortordningen 2020

TINE Rådgiving



Husdyrkontrollen



CERTIFICATE
OF QUALITY
Exp. 05/2020

Innhold	side
Innledning	3
Tabell 1 og 2 Historisk oversikt Kukontrollen	7
Tabell K1. Tilslutning til kontrollen og gjennomsnittlig buskapsstørrelse	9
Tabell K2. Fordeling av buskaper med fullt år på ulike buskapsstørrelser	10
Tabell K3. Fordeling av årskyr etter buskapsstørrelse (antall årskyr)	11
Tabell K4. Fordeling av årskyr etter buskapsmiddel mjølk, kg EKM (%)	12
Tabell K5. Fordeling av buskaper etter buskapsmiddel mjølk, kg EKM (%)	13
Tabell K6. Fordeling av kyr etter antall kalvinger og gjennomsnittlig alder pr. 31.12 (%)	14
Tabell K8. Fordeling av okse- og kvigekalver	15
Tabell K9. Melkeavdrått og utrangering	16
Tabell K15. Rasestatistikk, alle raser, NRF- Norsk Rødt Fe, Jersey og Holstein	17
Tabell G. Historisk oversikt fra Geitkontrollen	19
Tabell G1. Tilslutnad til kontrollen og middel storleik på buskapane	20
Tabell G2. Fordeling av buskaper etter buskapsstørrelse for året, (antall årsgeiter)	21
Tabell G3. Fordeling av årsgeiter etter buskapsstørrelse (antall årsgeiter)	22
Tabell G4. Fordeling av årsgeiter etter buskapsmiddel, protein, laktose og fett (kg PLF)	23
Tabell G5. Fordeling av buskaper etter buskapsmiddel, protein, laktose og fett (kg PLF)	24
Tabell G6. Fordeling av geiter etter kjeingsnummer (prosent)	25
Tabell G9. Middeltal for melkeavdrått, kraftfôr pr 100 kg melk og melk produsert på beite	26
Tabell G14. Fordeling av kjeinger etter kjeingsmåned (prosent)	27
Årsrapport fra Helsekortordningen 2020	28

STATISTIKKSAMLINGEN 2020

I statistikkksamlingen for 2020 inngår statistikker basert på informasjon fra Kukontrollen og Geitekontrollen. 5.007 kukontrollmedlemmer og 180 geitekontrollmedlemmer fikk godkjent årsoppgjør etter årsoppgjørskjøringen 12.januar 2021. Disse utgjør statistikkgrunnlaget for Statistikkksamlingen for 2020. I etterkant er det noen flere kukontrollmedlemmer som har fått årsoppgjøret sitt godkjent. Etter flere år med nedgang er det nå en økning i antall kukontrollmedlemmer som får godkjent årsoppgjør.

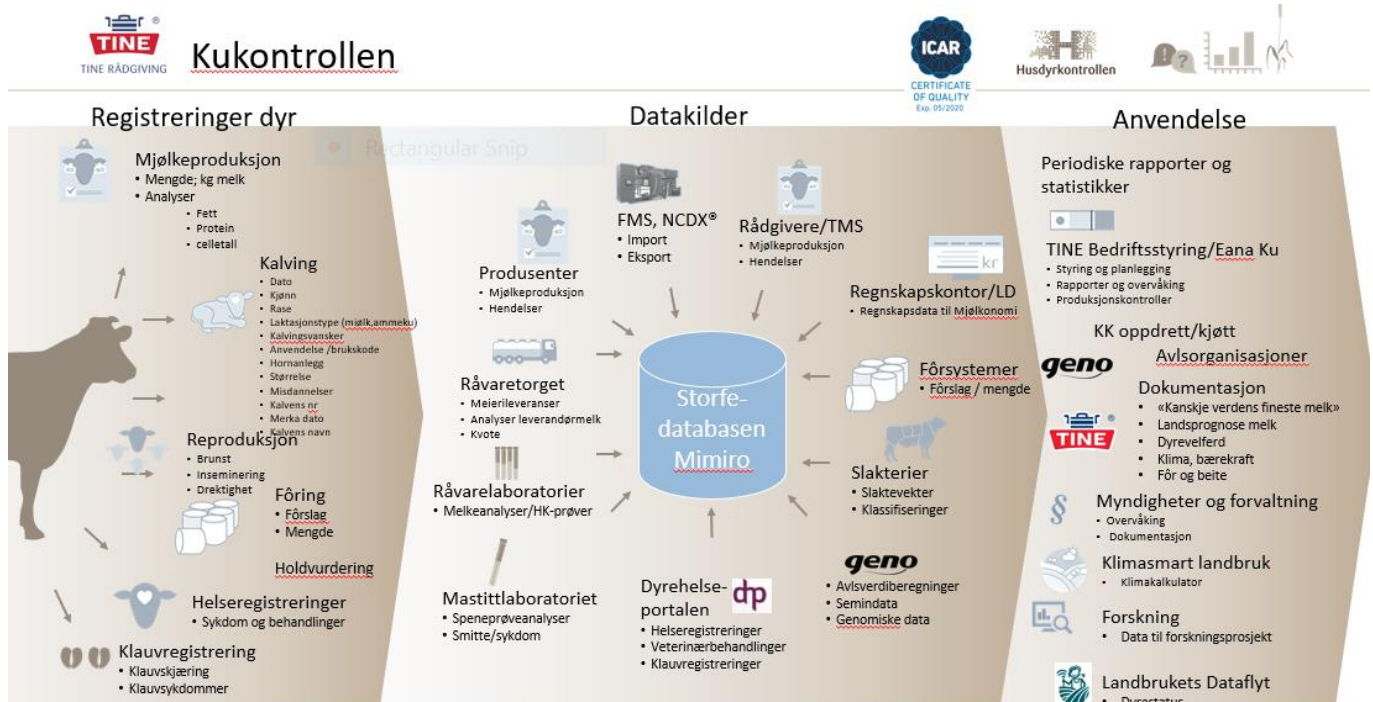
Statistikkene viser viktige utviklingstrekk i norsk mjølkeproduksjon. Den historiske oversikten (tabell 1 og 2) viser utviklingen for de siste 23 årene. I denne perioden har det vært en jevn nedgang i antall besetninger og antall kyr. 35 % av mjølkekyrne i landet er borte, og 69 % av mjølkekubesetningene er borte. Gjennomsnittsbesetningen i Kukontrollen økte siste året med 1,3 årskyr til 29,3 årskyr. Denne økningen er noe større hva økning har vært tidligere år.

Kukontrollen og Geitekontrollen– grunnlag for god styring av mjølkeproduksjonen

Ku- og Geitekontrollen er mjølkeprodusentenes informasjonssystem og datagrunnlaget for Mimiros og TINEs styringsverktøy i mjølkeproduksjonen. Kukontrollen er tilgjengelig for alle landets mjølkeprodusenter og oppdrett/storfekjøttprodusenter. Geitekontrollen er tilgjengelig for alle geitemjølkeprodusentene.

Kukontrollen er sertifisert i henhold til ICARs Certificate of Quality (International Committee for Animal Recording). TINEs sertifikat ble fornyet høsten 2017 frem til november 2020.

Som medlem i Kukontrollen eller Geitekontrollen får mjølkeprodusentene god oversikt over alle dyra og buskapen sin. Online registreringsprogram på medlem.tine.no og appen Eana Ku gjør det enkelt å registrere hendelser til Kukontrollen og til Geitekontrollen når de skjer. De rapporteringspliktige opplysninger overføres løpende til Mattilsynets Husdyrregister slik at «forskriften om sporbarhet og merking av storfe og storfekjøtt» er tilfredsstillt.



Mjølkeprodusenter som har mjølkerobot (AMS) får overført kontrolldataene fra sin robot eller besetningsstyringssystem til Kukontrollen direkte. NCDX®; den felles nordiske løsningen for overføring av data mellom mjølkeroboter og de respektive landenes kukontroller ble tatt i bruk i august 2018 for medlemmer som har Lely-robot. DeLaval har prøvd ut NCDX® i et fåtall besetninger og er i ferd med å ta i bruk NCDX® for mjølkeroboter med de nyeste versjonene av DelPro.

I 2020 har NCDX-landene solgt NCDX-løsningen til IDDEN, et globalt selskap eid av husdyrorganisasjoner i 13 land som har samme formål som NCDX; utveksling av data mellom mjølkeroboter, styringssystem og ulike sensorer.

iDDEN står for international Dairy Data exchange Network. NCDX-landene er med på eiersiden i iDDEN (<https://www.idden.org/news-events>).

Innrapporterte data, enten direkte fra mjølkeprodusenten eller fra andre tilknyttede datakilder, gir løpende oversikt over alt som skjer i fjøset. På medlem.tine.no og i TINE Bedriftsstyring/Eana Ku har mjølkeprodusentene tilgang til alle opplysningene og rapporter fra egen besetning.

Hovedtrekk fra 2020

Kukontrollen

Årsoppgjøret i Kukontrollen er basert på 5.007 helårsbuskaper med godkjent kontroll. Kravet for å få et godkjent årsoppgjør var i 2020 at medlemmene har minst 11 kontroller, herav minst 6 med prøveuttak.

Årsavdrått er på 8.205 kg mjølk eller 8.647 kg EKM (energikorrigert mjølk). Dette er en økning på 85 kg mjølk i forhold til 2018, 45 kg EKM, og er den høyeste avdrått som er registrert i Kukontrollen. Fettprosenten har gått noe ned, fra 4,34% til 4,29%. Proteinprosenten er fortsatt på et høyt nivå og øker fra 3,50% til 3,31%. Fett% er en del høyere i leverandørmelka (4,40%) enn i Kukontrollen (4,29%). Dette er en trend vi har sett de siste fire årene. En årsak til dette kan være rutiner omkring uttak av mjølkeprøvene i Kukontrollen.

305 dagers laktasjonsavdrått har gått ned i forhold til de siste fem foregående årene for både 1.kalvskyr, 2.kalvskyr og eldre kyr. Utrangeringsprosenten har vært stabil rundt 45% de siste årene, i 2020 var den 41%. Når årsavdrått har økt i den samme perioden, viser dette at produsentene tilpasser drifta og produksjonen etter TINEs behov for mer melk.

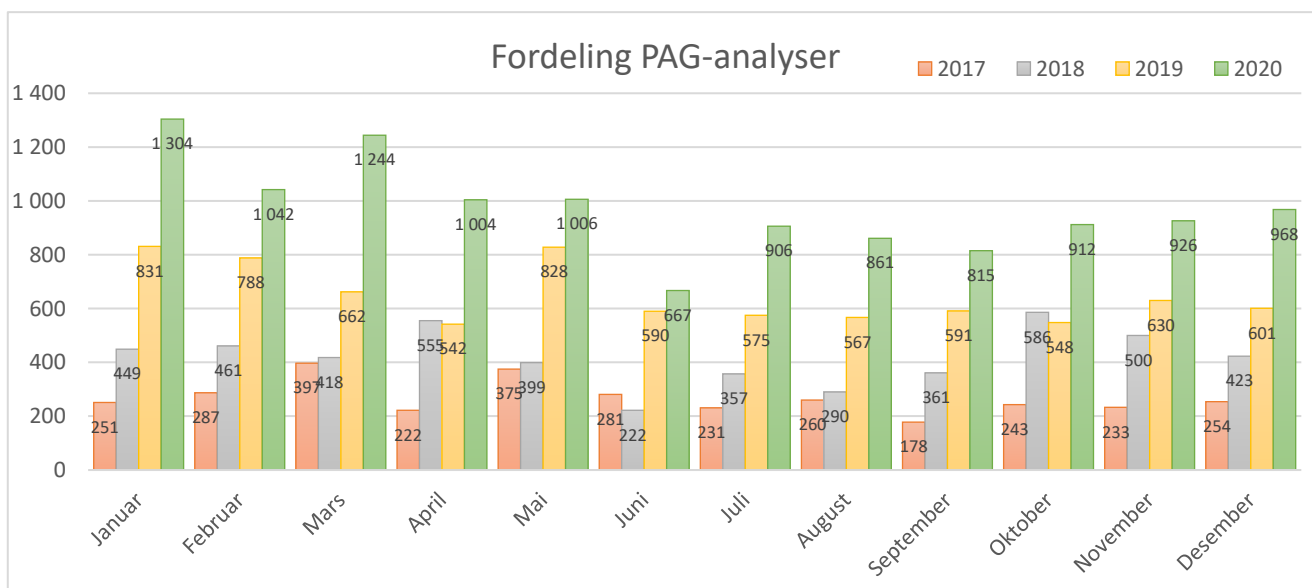
I 2020 ble 94% av alle helsehendelsene rapportert til Kukontrollen direkte fra veterinærene via Dyrehelseportalen. Det innebærer raskere rapportering av helsehendelsene, raskere oppdatering i Kukontrollen og bedre grunnlag for styring av besetningen.

Fortsatt er litt over 1/3 av alle behandlinger mastitt. Andel mastittbehandlinger er høyest i bås fjøs, og lavest i løsdrift med automatiske melkingssystem (AMS). For klauvsjukdommer er det motsatt. I 2020 var det en liten økning i andel av kyrne behandla for mastitt, men en del andre objektive jurhelseparametre som nyinfeksjon og helbredelse hadde en stor forbedring. Totalt sett kan en derfor si at jurhelsa målt med objektive kriterier forbedret seg. Den store reduksjonen i ketose som vi har sett noen år fortsatte også i 2020.

Ungdyr/kalve-behandlinger har stabilisert seg for første gang i 2019 og er fortsatt stabilt på samme nivå i 2020.

Analysar for drektighet (PAG)

TINE Mastittlaboratoriet i Molde gjennomfører drektighetsanalyser (PAG-analyser) for mjølkeprodusenter som ønsker analyser av enkeltkyr for å kontrollere om disse er drektige. Resultatene fra analysene vises i Kukontrollen. Tabellen nedenfor viser at det er en sterk økning i antall PAG-analyser i alle årets måneder siste år.



Geitekontrollen

Årsoppgjøret i Geitekontrollen er basert på 180 helårsbuskaper. Kravet for å få godkjent årsoppgjør er at medlemmene har minst 5 kontroller, herav minst 3 med prøveuttak.

Årsavdrått er på 708 kg mjølk, en økning på 14 kg pr. årsgeit i forhold til foregående år. Det er fortsatt viktig at medlemmene husker på å rapportere avlating for at årsavdrått skal bli beregnet riktig. Tørrstoffinnholdet i geitemelka har økt jevnt de siste 10 årene. Fettprosenten økte siste året fra 4,49% til 4,51%. Proteinprosenten har gått litt ned fra 3,35% til 3,34%. Besetningsstørrelsen har økt litt mindre siste året og er nå på 128,1 årsgeiter.

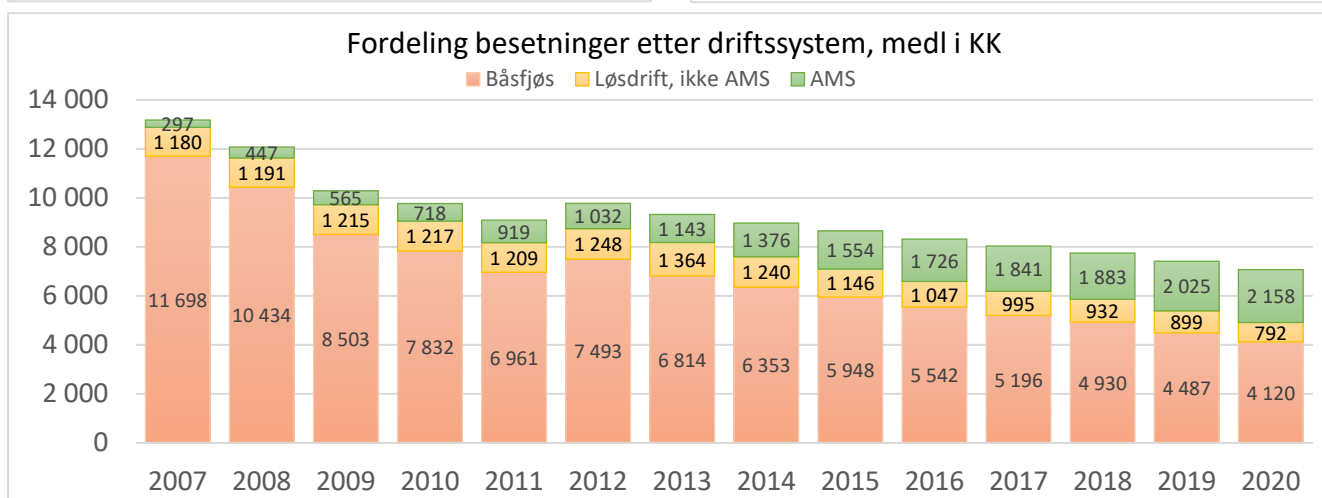
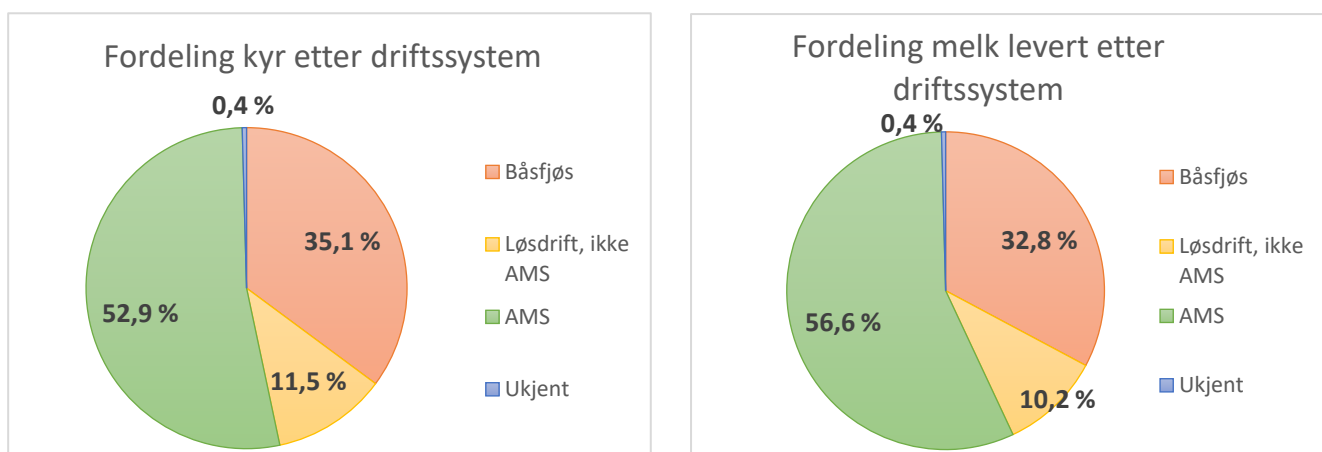
Antall beitedager var i 2020 136, det samme som i 2019. Kg kraftfôr per årsgeit har gått ned med 16,4 kg (7,7%)

Celltallet var gikk ned fra 633 (2019) til 584 (2020). Celltallet er fortsatt betydelig lavere enn det var før 2015. Frie Fettsyrer økte litt fra 0,39 (2019) til 0,47 (2020).

Rapportering av helsehendelser fra veterinær til Geitekontrollen via Dyrehelseportalen er fortsatt ikke på plass. Det er derfor viktig at produsenten rapporterer helsehendelsene til Geitekontrollen, eller sender de sammen med perioderapporteringen til TINE Medlemssenter.

Produksjonsforhold

65 %, er nå i løsdriftsfjøs, økning på 5 % fra 2019. 67 % av melka ble produsert i løsdriftsfjøs, dette er en økning på 5 % fra 2019. Tilsvarende tall for melkerobot/AMS er 53 % av kyrne og 57% av levert melk.



Statistikksamlingen er utarbeidet av Viggo Mikalsen, Olav Østerås og Tone Roalkvam.

Statistikksamlingen utgis kun i elektronisk form.

Ås, 24. februar 2020

Tabell 1. Historisk oversikt Kukontrollen
Table 1. Historical summary


År	Ant. besetn. i landet m melk **	Ant. buskaper i kontrollen	Tilslutning, % av buskaper	Ant. buskaper godkjent *	% av buskaper i kontrollen godkjent ***	Ant kyr i landet **	Ant årskyr i kontrollen ****	% av alle årskyr med i kontrollen	Ant årskyr med godkjent kontroll*	% av årskyr i kontrollen med godkjent
Year	No. of herds in country with milk	No. of herds participating in recording	Participation, % of herds	No. of herds particip. and approved	% of particip. herds approved	No of cows in country	No of cow eq. participating	% of cow eq. particip.	No of cow eq. particip. and approved	% of particip. cow eq. and approved
1998	23 433			20 888		322 791			282 435	
1999	22 400			20 318		318 047			285 087	
2000	20 493			18 723		301 199			270 028	
2001				18 125					266 235	
2002	18 850	18 020	95,1	17 137		287 427			261 572	
2003	17 769	17 074	94,9	16 203		282 201			257 155	
2004	16 900	16 211	94,2	15 271		280 091			248 981	
2005	16 190	15 366	94,2	14 475		271 436			241 647	
2006	15 056	14 215	95,7	13 604		265 171			240 559	
2007	14 033	13 175	96,7	12 740		258 450			238 745	
2008	13 251	12 072	97,7	11 794		262 090			233 187	
2009	12 266	10 283	97,9	10 067		249 482			206 223	
2010	11 529	9 767	98,2	9 591		245 001			205 397	
2011	10 943	9 090	98,3	8 935		240 395			197 802	
2012	10 335	9 773	98,5	8 492	86,9	237 569			200 143	
2013	9 820	9 321	98,3	7 960	85,4	238 801	221 399	92,7	192 907	87,1
2014	9 364	8 969	95,8	7 060	78,7	229 664	217 337	94,6	174 788	80,4
2015	8 860	8 648	97,6	6 872	79,5	228 445	217 066	95,0	174 918	80,6
2016	8 543	8 315	97,3	6 588	79,2	226 784	214 665	94,7	173 236	80,7
2017	8 271	8 032	97,1	6 325	78,7	221 330	209 766	94,8	168 894	80,5
2018	7 928	7 745	97,7	5 311	68,6	218 613	206 970	94,7	140 752	68,0
2019	7 600	7 411	97,5	5 121	69,1	215 069	193 656	90,0	143 449	74,1
2020	7 228	7 070	97,8	5 007	70,8	208 275	190 877	91,6	146 785	76,9
Endring	-372	-341	0,3	-114	1,7	-6 794	-2 779	1,6	3 336	2,8

* Krav til godkjent: Frem tom 2003: Ikke spesifisert krav. Frem t.o.m. 2013: 10 kontroller med 4 prøveuttak. Frem tom 2017, 11 kontroller med 5 prøveuttak.

Fra og med 2018, 11 kontroller og 6 prøveuttak.

** Tall fra SSB. Siste års tall er foreløpige.

*** Beregnet % av buskaper som har vært medlem hele året.

Tabell 2 Historisk oversikt Kukontrollen

Table 2. Historical summary



År	Årskyr pr buskap	Kg melk pr årsku	% fett	% protein	% laktose	Kg EKM	Kg kraftfôr pr 100 kg EKM	MJ Kraftfôr pr 100 kg EKM
Year	Cow eq. per herd	Kg milk pr cow eq.	% fat	% protein	% lactose	kg ECM	Kg concentr. per 100 kg ECM	MJ concentr. per 100 kg ECM
1998	13,5	6 200	4,05	3,24				
1999	14	6 108	4,13	3,23				
2000	14,4	6 094	4,15	3,20				
2001	14,7	6 078	4,17	3,22				
2002	15,3	6 190	4,14	3,27		6 278		
2003	15,9	6 314	4,16	3,27		6 411		
2004	16,3	6 469	4,17	3,30	4,66	6 594		
2005	16,7	6 541	4,20	3,33	4,70	6 723		
2006	17,7	6 586	4,16	3,35	4,68	6 742		
2007	18,7	6 757	4,21	3,38	4,66	6 961		
2008	19,8	6 921	4,19	3,39	4,71	7 144		
2009	20,5	7 057	4,22	3,37	4,65	7 276		
2010	21,4	7 125	4,24	3,38	4,67	7 373		
2011	22,1	7 132	4,18	3,37	4,62	7 309		
2012	23,6	7 303	4,19	3,40	4,63	7 509	30	
2013	24,2	7 435	4,26	3,39	4,73	7 741	30	
2014	24,8	7 599	4,24	3,44	4,72	7 919	31	213
2015	25,7	7 748	4,29	3,46	4,74	8 147	30	206
2016	26,3	7 805	4,33	3,47	4,76	8 252	29	199
2017	26,7	7 797	4,27	3,44	4,62	8 116	30	206
2018	27,8	7 987	4,29	3,45	4,70	8 374	31	213
2019	28,0	8 119	4,34	3,50	4,73	8 601	30	206
2020	29,3	8 204	4,29	3,51	4,72	8 646	30	206
Endring	1,3	85	0,0	0,0	0,0	45	0	0

* Helårsbuskaper som får godkjent årsoppgjør.

Tabell K1A. Tilslutning til kontrollen og gjennomsnittlig buskapsstørrelse

Table K1A. Participation in the herd recording and average herd size



Fylke/landet County/ the country	Antall helårsbuskaper No. of full year herds				Antall årskyr No. of cow equivalents				Årskyr pr. buskap Cow eq per herd			
	I år 2020	I fjor 2019	endring difference		I år 2020	I fjor 2019	endring difference		I år 2020	I fjor 2019	endring difference	
	This year	Last year	Tall / No.	%	This year	Last year	Tall / No.	%	This year	Last year	Tall / No.	%
Viken	290	293	-3	-1	10 097	9 678	420	4,3	34,8	33	1,8	5,4
Innlandet	1 050	1061	-11	-1	29 144	28 085	1 059	3,8	27,8	26,5	1,3	4,9
Vestfold og Telemark	98	97	1	1	3 263	3 218	46	1,4	33,3	33,2	0,1	0,4
Agder	146	149	-3	-2	3 293	3 233	61	1,9	22,6	21,7	0,9	4
Rogaland	541	565	-24	-4,2	16 848	16 638	210	1,3	31,1	29,4	1,7	5,8
Vestland	778	822	-44	-5,4	17 285	17 017	268	1,6	22,2	20,7	1,5	7,3
Møre og Romsdal	478	474	4	0,8	14 609	13 915	694	5	30,6	29,4	1,2	4,1
Trøndelag	1 103	1123	-20	-1,8	36 556	36 084	472	1,3	33,1	32,1	1	3,1
Nordland	356	363	-7	-1,9	11 038	10 959	79	0,7	31,0	30,2	0,8	2,7
Troms og Finnmark	164	174	-10	-5,7	4 651	4 623	28	0,6	28,4	26,6	1,8	6,7
Landet	5 004	5121	-117	-2,3	146 785	143 449	3 337	2,3	29,3	28	1,3	4,7

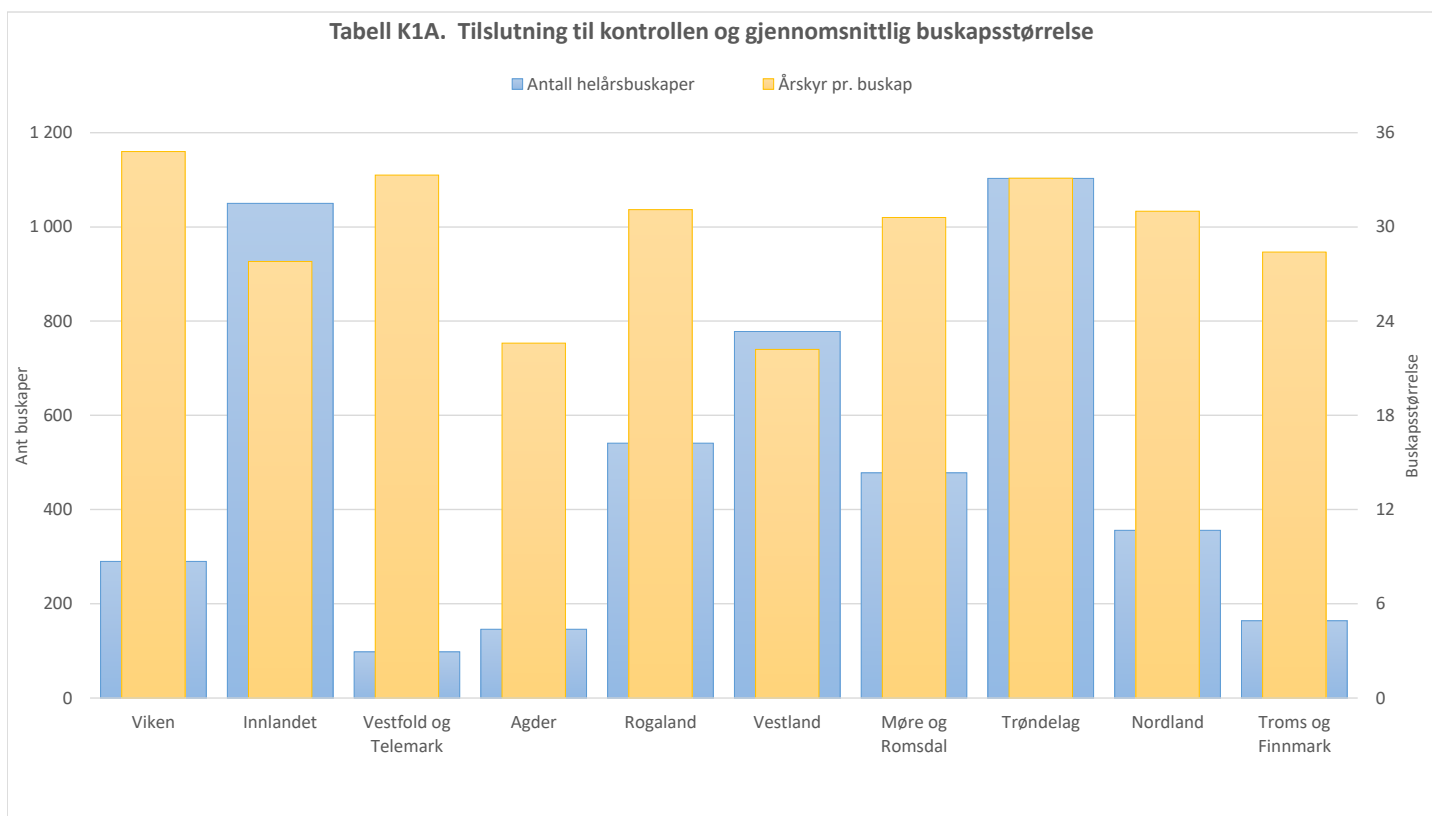
Tabell K1E. Tilslutning til kontrollen og gjennomsnittlig buskapsstørrelse

Table K1E. Participation in the herd recording and average herd size



Distrikt/area County/ the country	Antall helårsbuskaper No. of full year herds				Antall årskyr No. of cow equivalents				Årskyr pr. buskap Cow eq per herd			
	I år 2020	I fjor 2019	endring difference		I år 2020	I fjor 2019	endring difference		I år 2020	I fjor 2019	endring difference	
	This year	Last year	#	%	This year	Last year	#	%	This year	Last year	#	%
110 Østlandet Sør	742	758	-16	-2,1	23 721	22 990	731	3,2	32	30,3	1,6	5,4
120 Østlandet Nord	824	831	-7	-0,8	21 269	20 548	721	3,5	25,8	24,7	1,1	4,4
314 Vestlandet Sør	822	852	-30	-3,5	22 874	22 436	438	2	27,8	26,3	1,5	5,7
410 Vestlandet Nord	950	993	-43	-4,3	24 704	24 417	287	1,2	26	24,6	1,4	5,8
420 Trøndelag	1 069	1 085	-16	-1,5	35 645	35 126	519	1,5	33,3	32,4	1	3
660 Nord-Norge	513	530	-17	-3,2	15 456	15 348	108	0,7	30,1	29	1,2	4
810 Q-Meieriene Gausdal	49	43	6	14	1 679	1 409	270	19,2	34,3	32,8	1,5	4,6
830 Q-Meieriene Jæren	35	29	6	20,7	1 437	1 174	262	22,3	41,1	40,5	0,6	1,4
Landet	5 004	5 121	-117	-2,3	146 785	143 449	3 337	2,3	29,3	28	1,3	4,7

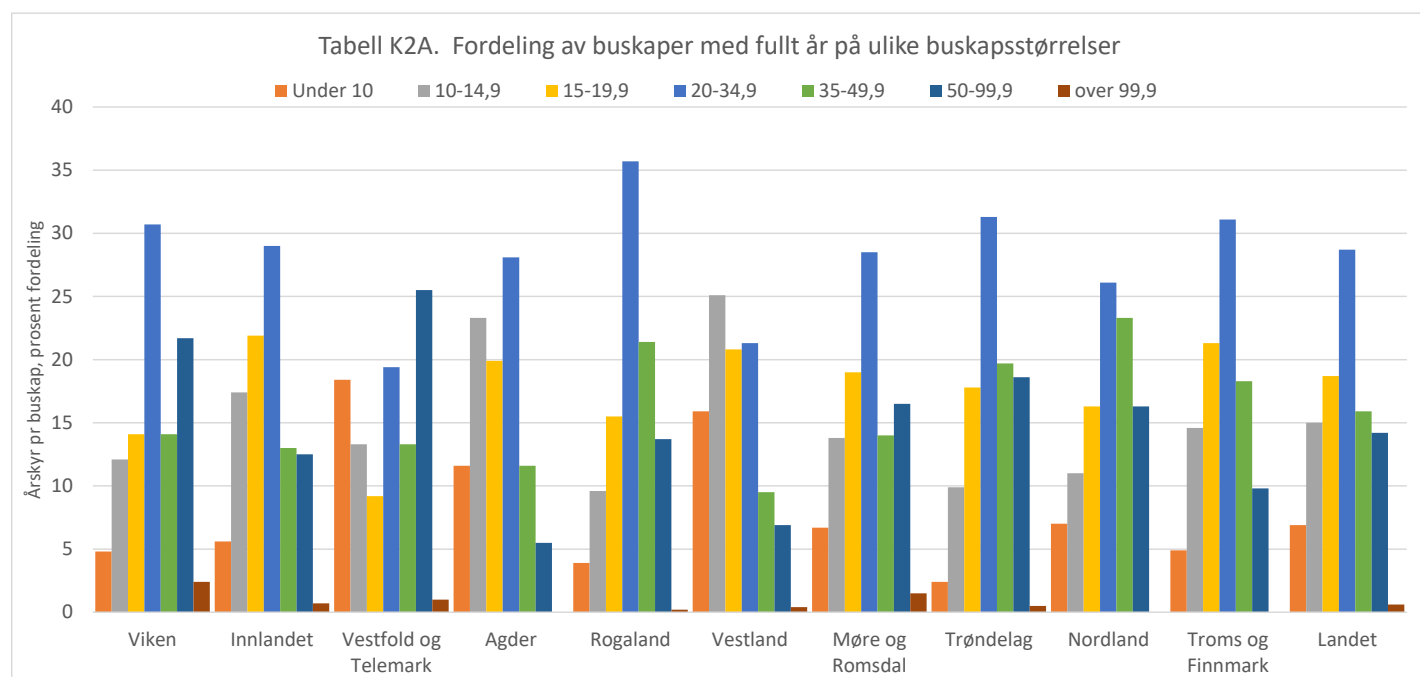
Tabell K1A. Tilslutning til kontrollen og gjennomsnittlig buskapsstørrelse



Tabell K2A. Fordeling av buskaper med fullt år på ulike buskapsstørrelser

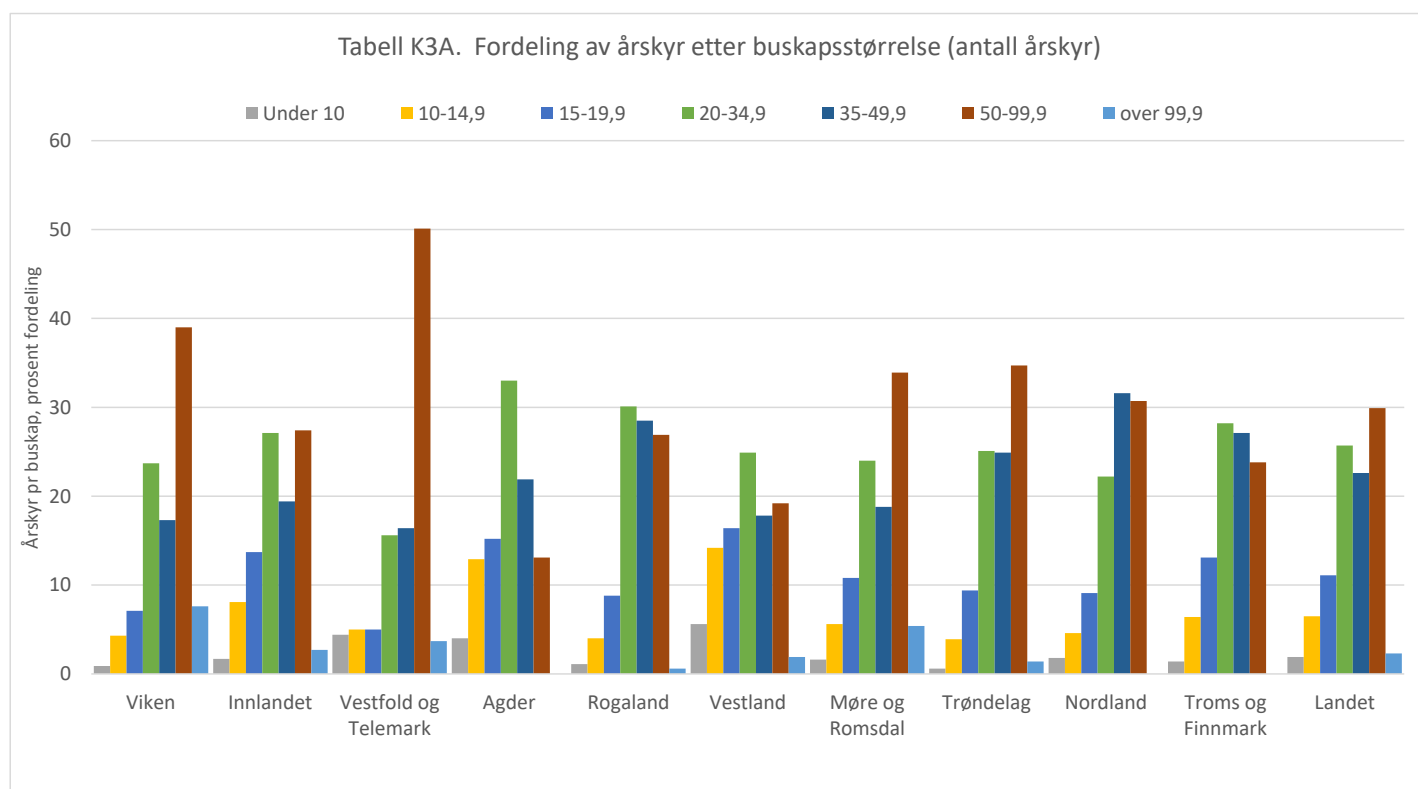
Table K2A. Distribution of full year herds according to herd size

Fylke/landet 2020 Landet i fjor County/ the country 2020 The country last year	Antall buskaper No. of herds	Årskyr pr buskap, prosent fordeling Cow equivalents per herd, per cent distribution						
		Under 10	10-14,9	15-19,9	20-34,9	35-49,9	50-99,9	over 99,9
Viken	290	4,8	12,1	14,1	30,7	14,1	21,7	2,4
Innlandet	1 050	5,6	17,4	21,9	29	13	12,5	0,7
Vestfold og Telemark	98	18,4	13,3	9,2	19,4	13,3	25,5	1
Agder	146	11,6	23,3	19,9	28,1	11,6	5,5	
Rogaland	541	3,9	9,6	15,5	35,7	21,4	13,7	0,2
Vestland	778	15,9	25,1	20,8	21,3	9,5	6,9	0,4
Møre og Romsdal	478	6,7	13,8	19	28,5	14	16,5	1,5
Trøndelag	1 103	2,4	9,9	17,8	31,3	19,7	18,6	0,5
Nordland	356	7	11	16,3	26,1	23,3	16,3	
Troms og Finnmark	164	4,9	14,6	21,3	31,1	18,3	9,8	
Landet	5 004	6,9	15	18,7	28,7	15,9	14,2	0,6
Landet i fjor	5 121	7,4	17,1	18,7	28,8	15	12,6	0,4



Tabell K3A. Fordeling av årskyr etter buskapsstørrelse (antall årskyr)
Table K3A. Distribution of cow equivalents according to herd size (cow eqv.)

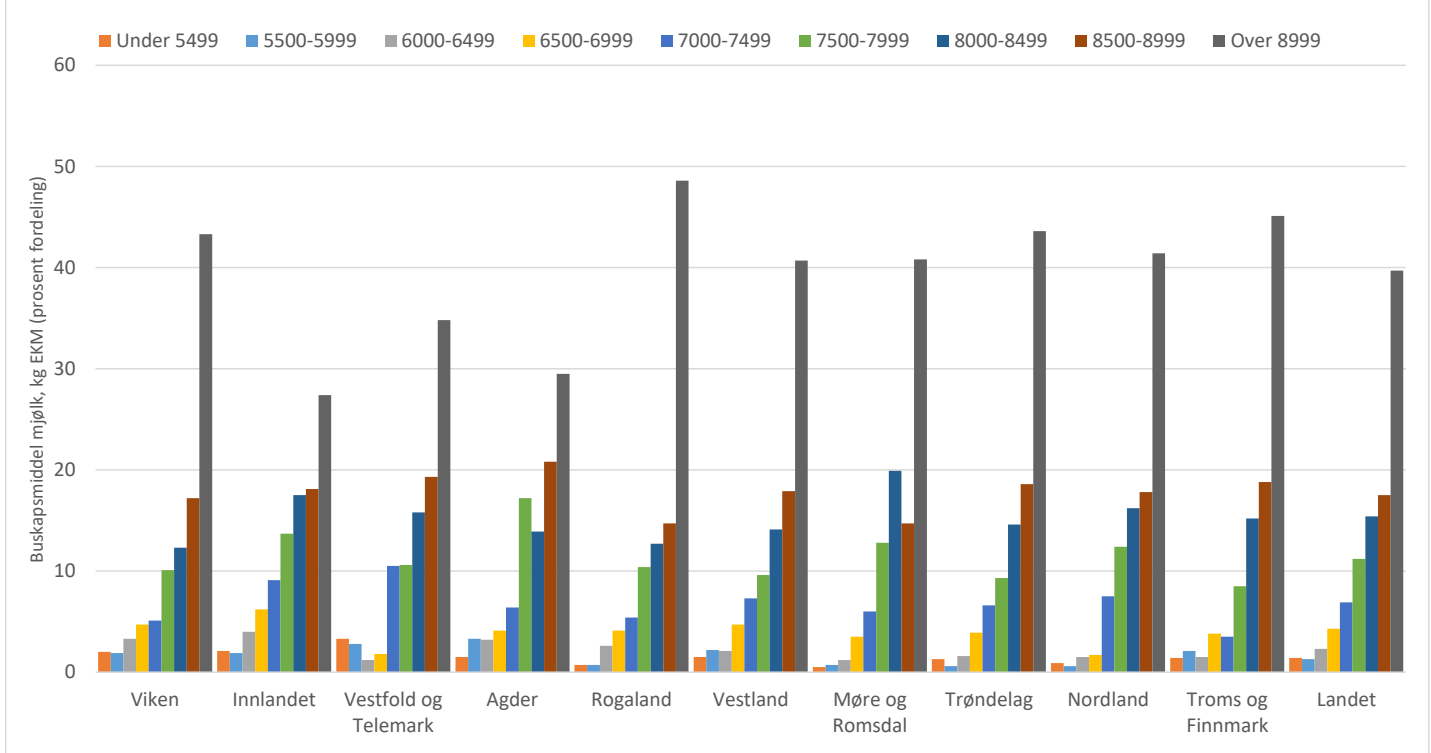
Fylke/landet 2020 Landet i fjor County/ the country 2020 The country last year	Antall årskyr No. of Cow equivalents	Årskyr pr buskap, prosent fordeling Cow equivalents per herd, per cent distribution						
		Under 10	10-14,9	15-19,9	20-34,9	35-49,9	50-99,9	over 99,9
Viken	10 097	0,9	4,3	7,1	23,7	17,3	39	7,6
Innlandet	29 144	1,7	8,1	13,7	27,1	19,4	27,4	2,7
Vestfold og Telemark	3 263	4,4	5	5	15,6	16,4	50,1	3,7
Agder	3 293	4	12,9	15,2	33	21,9	13,1	
Rogaland	16 848	1,1	4	8,8	30,1	28,5	26,9	0,6
Vestland	17 285	5,6	14,2	16,4	24,9	17,8	19,2	1,9
Møre og Romsdal	14 609	1,6	5,6	10,8	24	18,8	33,9	5,4
Trøndelag	36 556	0,6	3,9	9,4	25,1	24,9	34,7	1,4
Nordland	11 038	1,8	4,6	9,1	22,2	31,6	30,7	
Troms og Finnmark	4 651	1,4	6,4	13,1	28,2	27,1	23,8	
Landet	146 785	1,9	6,5	11,1	25,7	22,6	29,9	2,3
Landet i fjor	143 449	2,1	7,7	11,6	26,8	22,5	27,8	1,5



Tabell K4A. Fordeling av årskyr etter buskapsmiddel mjølk, kg EKM (%)
Table K4A. Distribution of cow equivalents according to average milk yield, kg ECM (%)

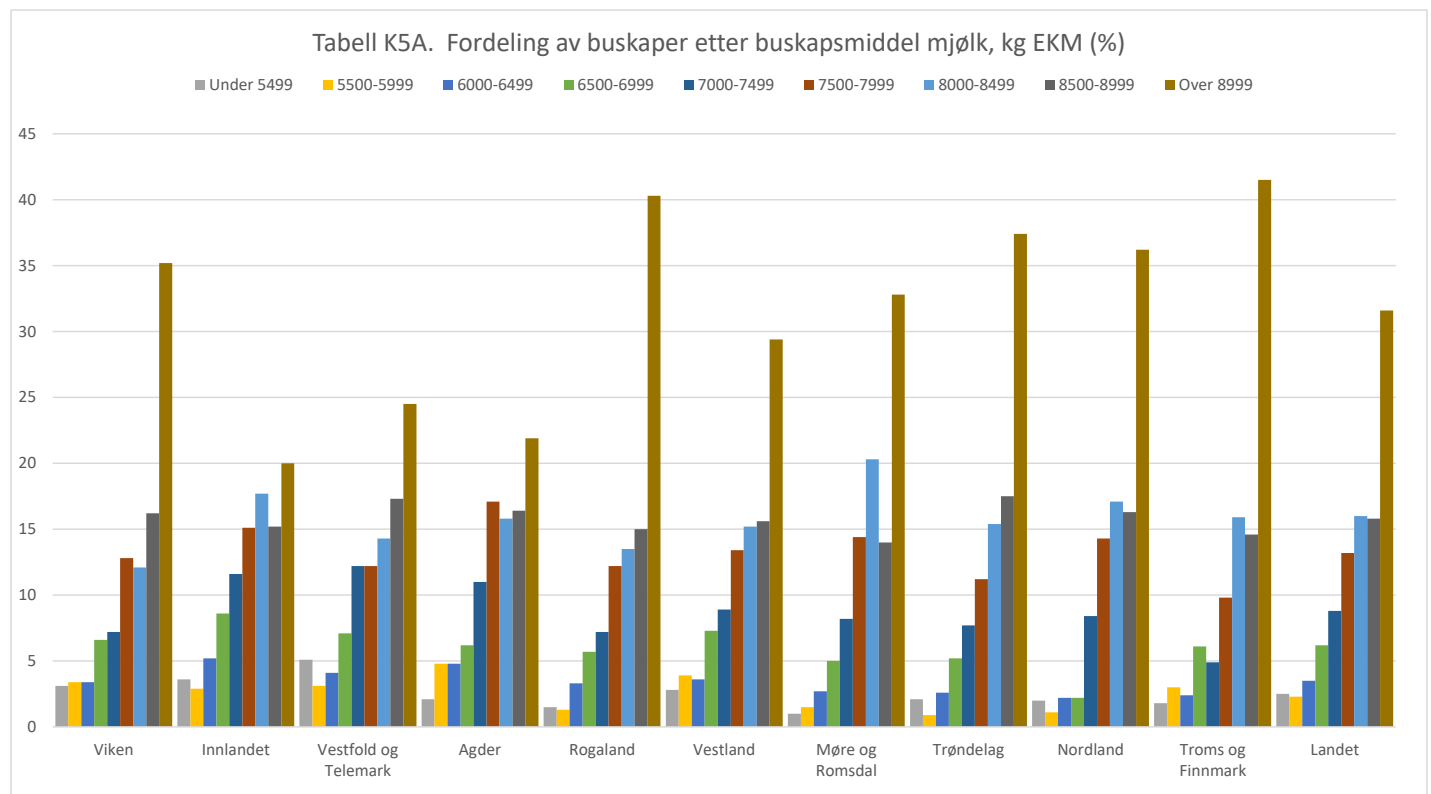
Fylke/landet 2020 Landet i fjor	Antall årskyr No. of Cow equivalents	Buskapsmiddel mjølk, kg EKM (prosent fordeling) Average milk yield on herd level, kg ECM (per cent distribution)								
		Under 5499	5500-5999	6000-6499	6500-6999	7000-7499	7500-7999	8000-8499	8500-8999	Over 8999
Viken	10 097	2	1,9	3,3	4,7	5,1	10,1	12,3	17,2	43,3
Innlandet	29 144	2,1	1,9	4	6,2	9,1	13,7	17,5	18,1	27,4
Vestfold og Telemark	3 263	3,3	2,8	1,2	1,8	10,5	10,6	15,8	19,3	34,8
Agder	3 293	1,5	3,3	3,2	4,1	6,4	17,2	13,9	20,8	29,5
Rogaland	16 848	0,7	0,7	2,6	4,1	5,4	10,4	12,7	14,7	48,6
Vestland	17 285	1,5	2,2	2,1	4,7	7,3	9,6	14,1	17,9	40,7
Møre og Romsdal	14 609	0,5	0,7	1,2	3,5	6	12,8	19,9	14,7	40,8
Trøndelag	36 556	1,3	0,6	1,6	3,9	6,6	9,3	14,6	18,6	43,6
Nordland	11 038	0,9	0,6	1,5	1,7	7,5	12,4	16,2	17,8	41,4
Troms og Finnmark	4 651	1,4	2,1	1,5	3,8	3,5	8,5	15,2	18,8	45,1
Landet	146 785	1,4	1,3	2,3	4,3	6,9	11,2	15,4	17,5	39,7
Landet i fjor	143 449	1,6	1,3	2,9	4	8,3	11,4	15	16,6	38,8

Tabell K4A. Fordeling av årskyr etter buskapsmiddel mjølk, kg EKM (%)



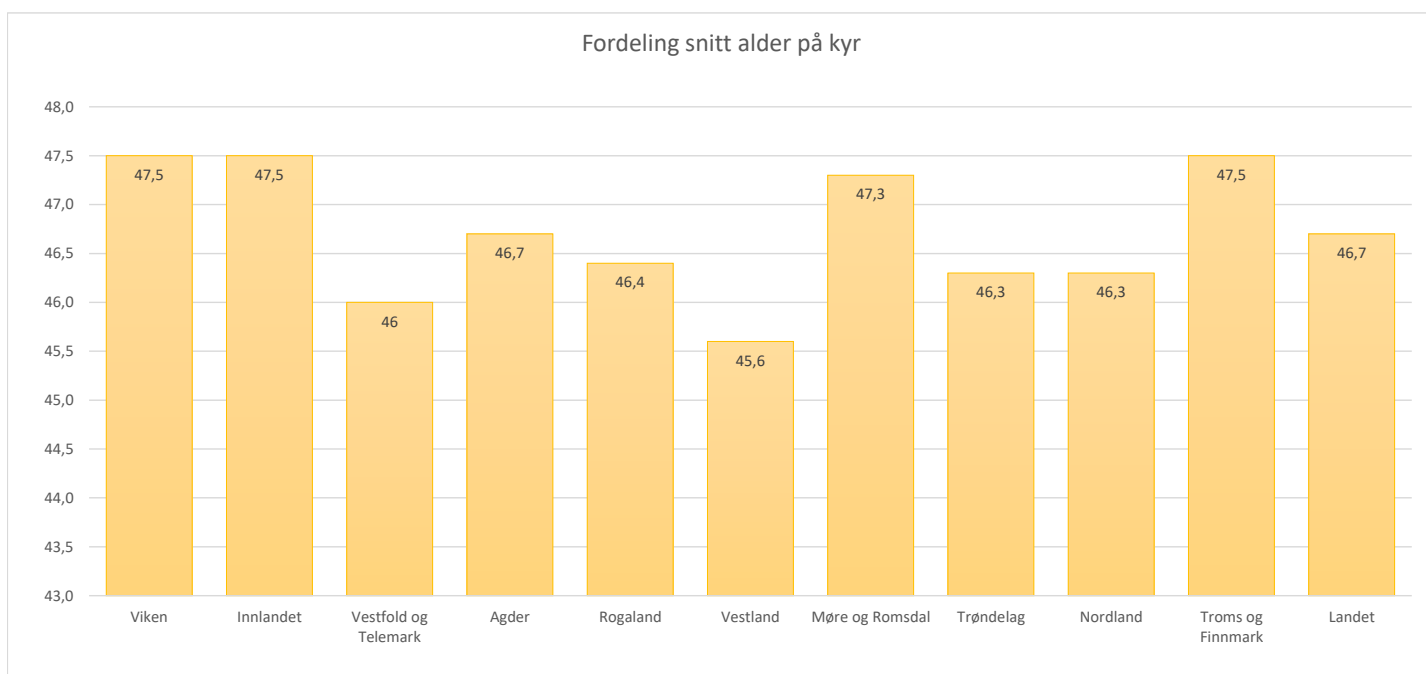
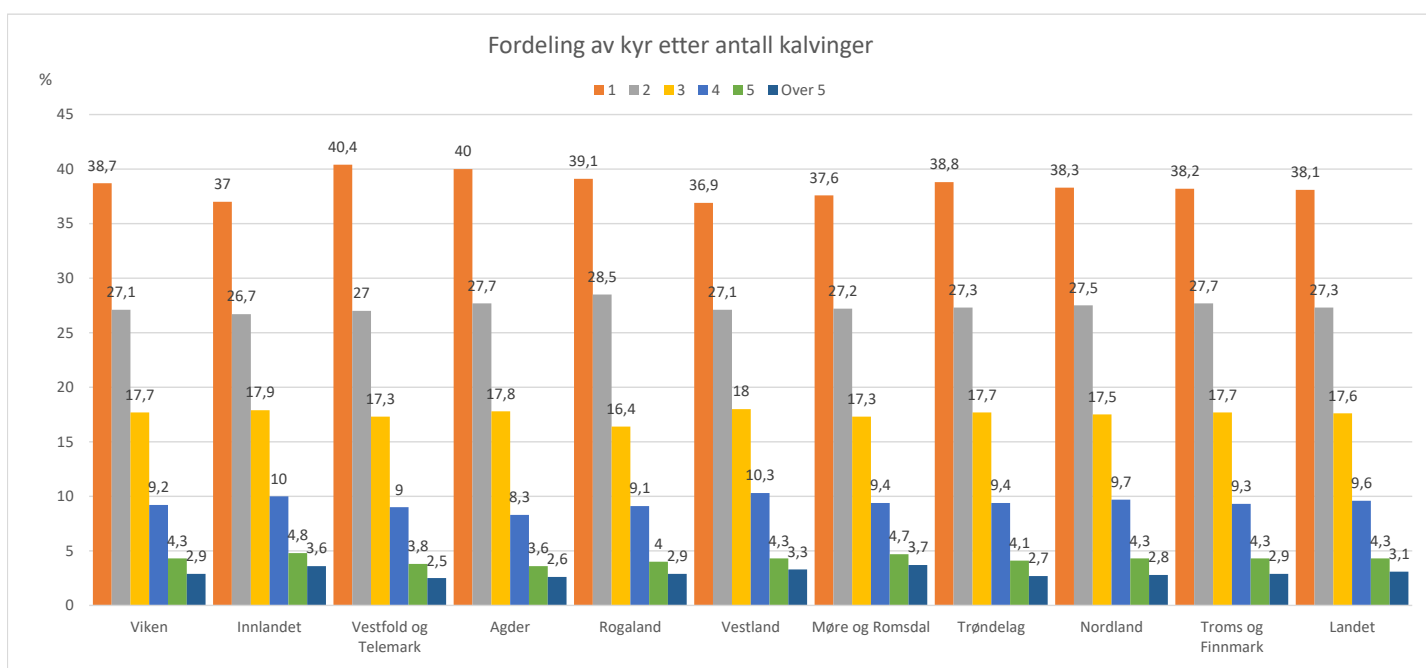
Tabell K5A. Fordeling av buskaper etter buskapsmiddel mjølk, kg EKM (%)
Table K5A. Distribution of herds according to average milk yield, kg ECM (%)

Fylke/landet 2020 Landet i fjor County/ the country 2020 The country last year	Antall årskyr No. of Cow equivalents	Buskapsmiddel mjølk, kg EKM (prosent fordeling) Average milk yield on herd level, kg ECM (per cent distribution)								
		Under 5499	5500- 5999	6000- 6499	6500- 6999	7000- 7499	7500- 7999	8000- 8499	8500- 8999	Over 8999
		Viken	290	3,1	3,4	3,4	6,6	7,2	12,8	12,1
Innlandet	1 050	3,6	2,9	5,2	8,6	11,6	15,1	17,7	15,2	20
Vestfold og Telemark	98	5,1	3,1	4,1	7,1	12,2	12,2	14,3	17,3	24,5
Agder	146	2,1	4,8	4,8	6,2	11	17,1	15,8	16,4	21,9
Rogaland	541	1,5	1,3	3,3	5,7	7,2	12,2	13,5	15	40,3
Vestland	778	2,8	3,9	3,6	7,3	8,9	13,4	15,2	15,6	29,4
Møre og Romsdal	478	1	1,5	2,7	5	8,2	14,4	20,3	14	32,8
Trøndelag	1 103	2,1	0,9	2,6	5,2	7,7	11,2	15,4	17,5	37,4
Nordland	356	2	1,1	2,2	2,2	8,4	14,3	17,1	16,3	36,2
Troms og Finnmark	164	1,8	3	2,4	6,1	4,9	9,8	15,9	14,6	41,5
Landet	5 004	2,5	2,3	3,5	6,2	8,8	13,2	16	15,8	31,6
Landet i fjor	5 121	2,6	2,1	4,5	6	10,4	13,2	15,9	15,2	30,1



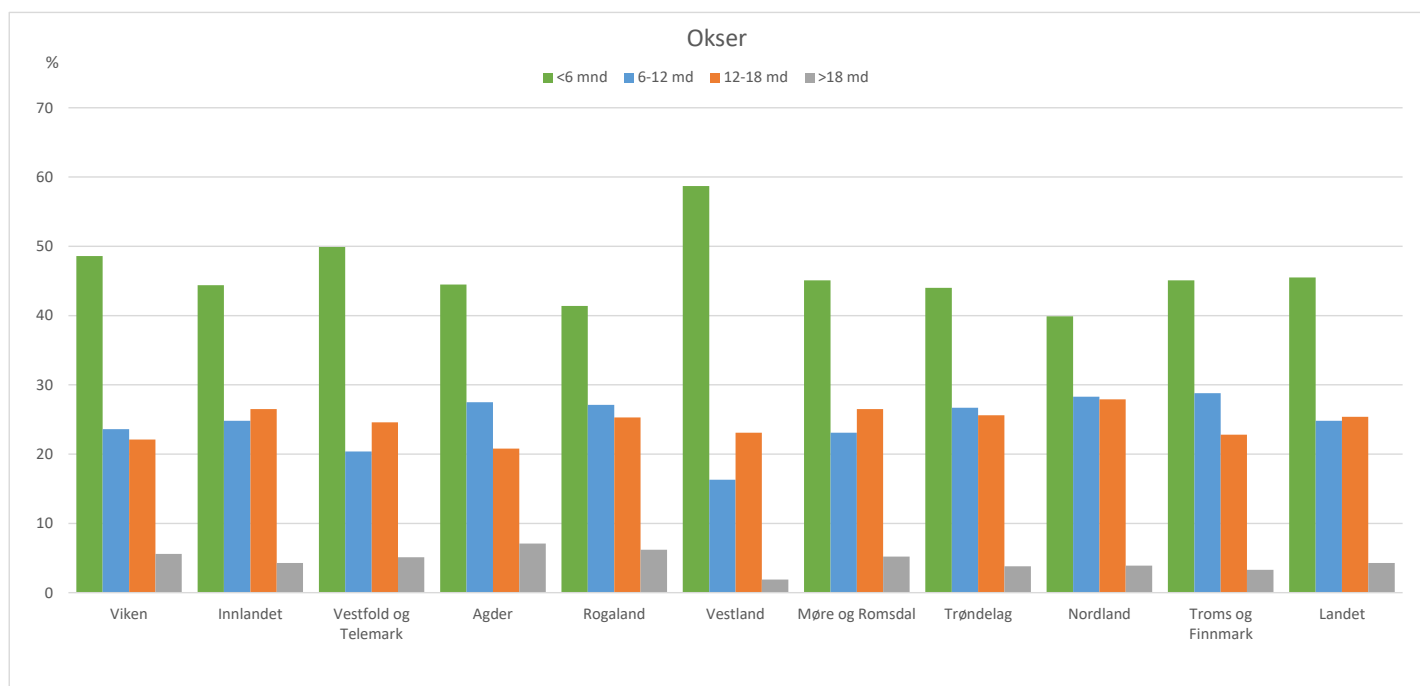
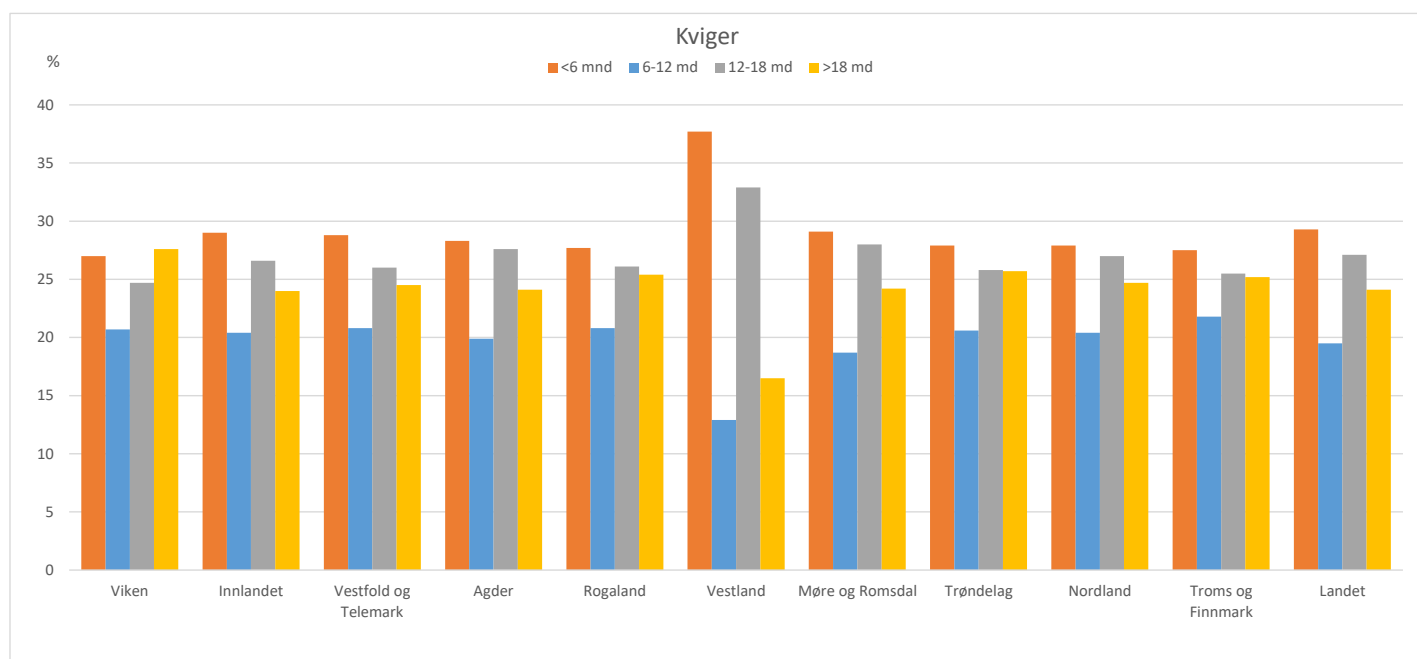
Tabell K6A. Fordeling av kyr etter antall kalvinger og gjennomsnittlig alder pr. 31.12 (%)
Table K6A. Distribution of cows according to number of calvings and average age per 31.dec (%)

Fylke/landet 2020 Landet i fjor	Antall kyr	Siste kalvingsnummer/Last number of calving						Gj. Snittlig alder på kyr (måned) / Average age of cows (months)
		1	2	3	4	5	Over 5	
County/ the country 2020 The country last year	No. of Cows							
Viken	10 380	38,7	27,1	17,7	9,2	4,3	2,9	47,5
Innlandet	30 212	37	26,7	17,9	10	4,8	3,6	47,5
Vestfold og Telemark	3 434	40,4	27	17,3	9	3,8	2,5	46
Agder	3 434	40	27,7	17,8	8,3	3,6	2,6	46,7
Rogaland	17 825	39,1	28,5	16,4	9,1	4	2,9	46,4
Vestland	18 095	36,9	27,1	18	10,3	4,3	3,3	45,6
Møre og Romsdal	15 119	37,6	27,2	17,3	9,4	4,7	3,7	47,3
Trøndelag	37 990	38,8	27,3	17,7	9,4	4,1	2,7	46,3
Nordland	11 479	38,3	27,5	17,5	9,7	4,3	2,8	46,3
Troms og Finnmark	4 710	38,2	27,7	17,7	9,3	4,3	2,9	47,5
Landet	152 678	38,1	27,3	17,6	9,6	4,3	3,1	46,7
Landet i fjor	145 651	38,8	27,5	17,4	9,1	4,4	2,9	46,3



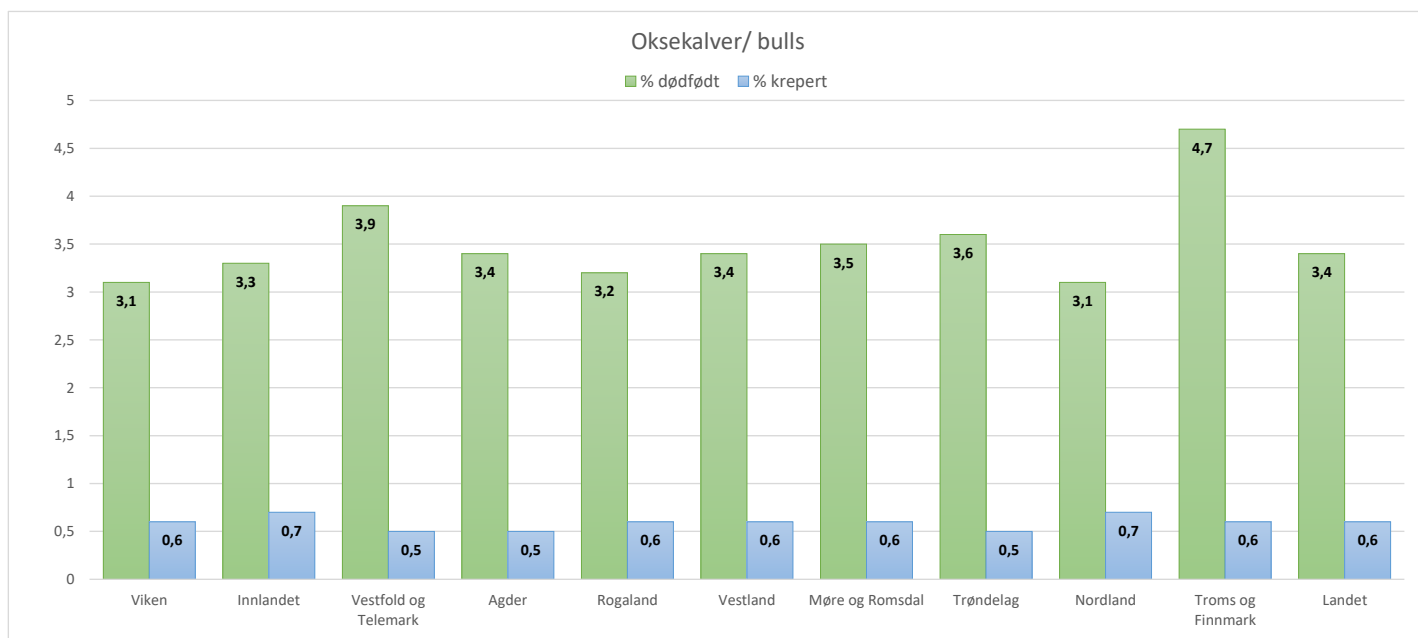
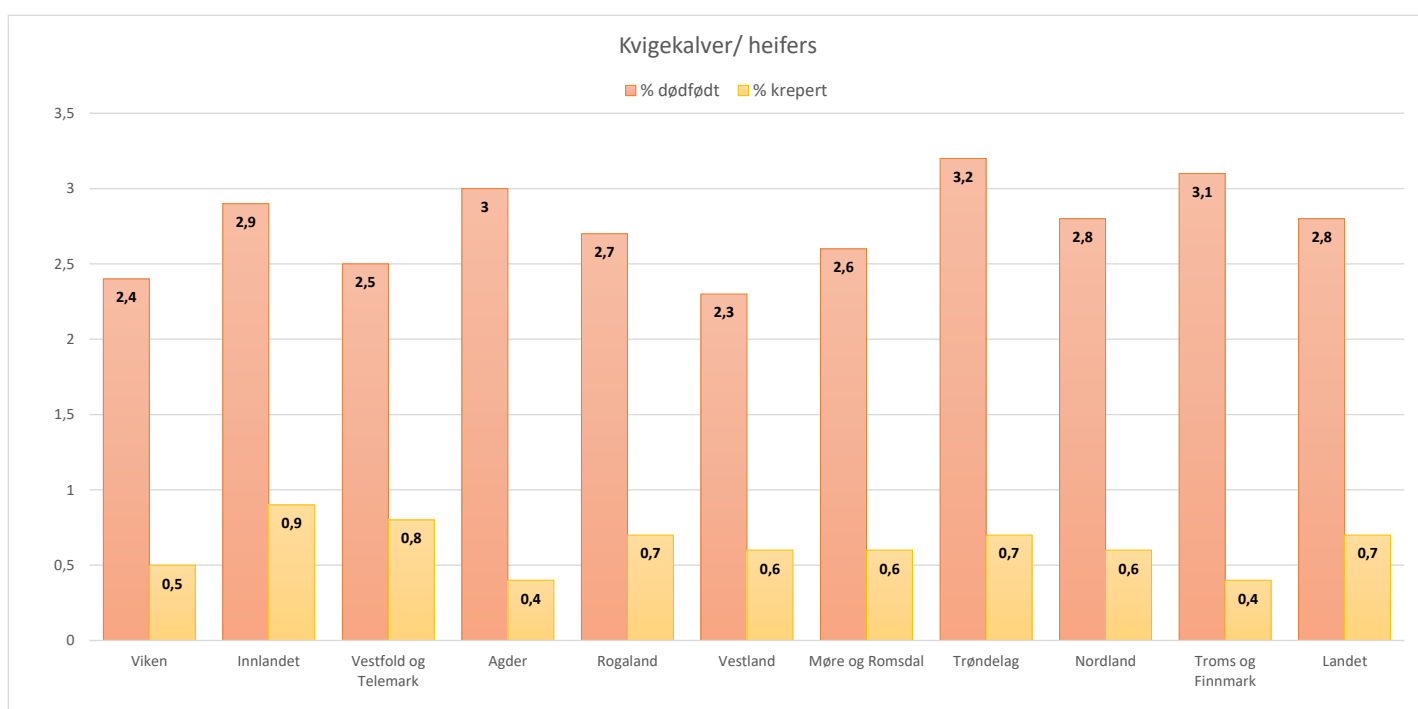
Tabell K7A. Fordeling av ungdyr etter alder pr. 31. desember (prosent)
Table K7A. Distribution of bulls, steers and heifers according to age in months as per Dec. 31

Fylke/landet 2020 Landet i fjor County/ the country 2020 The country last year	Kviger, alder i måneder Heifers, age in months					Okser, alder i måneder Bulls, age in months					Kastrater, alder i måneder Steers, age in months				
	<6 mnd	6-12 md	12-18 md	>18 md	Antall number	<6 mnd	6-12 md	12-18 md	>18 md	Antall number	<6 mnd	6-12 md	12-18 md	>18 md	Antall number
Viken	27	20,7	24,7	27,6	11 569	48,6	23,6	22,1	5,6	5 608	33,9	28,1	26,4	11,6	121
Innlandet	29	20,4	26,6	24	32 018	44,4	24,8	26,5	4,3	19 614	21,3	19,3	40	19,4	628
Vestfold og Telemark	28,8	20,8	26	24,5	3 578	49,9	20,4	24,6	5,1	1 604	15,4	36,5	27,9	20,2	104
Agder	28,3	19,9	27,6	24,1	3 580	44,5	27,5	20,8	7,1	1 960	10,5	68,4	10,5	10,5	19
Rogaland	27,7	20,8	26,1	25,4	19 820	41,4	27,1	25,3	6,2	11 993	30,4	17,4	32,6	19,6	46
Vestland	37,7	12,9	32,9	16,5	18 063	58,7	16,3	23,1	1,9	10 227	36,3	4,1	54,4	5,3	171
Møre og Romsdal	29,1	18,7	28	24,2	15 867	45,1	23,1	26,5	5,2	9 501	25,8	23,7	39,4	11,1	279
Trøndelag	27,9	20,6	25,8	25,7	40 774	44	26,7	25,6	3,8	22 898	26	20,5	45	8,5	331
Nordland	27,9	20,4	27	24,7	12 233	39,9	28,3	27,9	3,9	8 425	39	36,6	12,2	12,2	82
Troms og Finnmark	27,5	21,8	25,5	25,2	4 813	45,1	28,8	22,8	3,3	2 419	23,2	41,1	25	10,7	56
Landet	29,3	19,5	27,1	24,1	162 315	45,5	24,8	25,4	4,3	94 249	25,7	22,2	38,4	13,7	1 837
Landet i fjor	28,8	19,3	27	24,8	161 755	46	24,6	24,7	4,6	95 072	26	26,3	33,9	13,8	1 532



Tabell K8A. Fordeling av okse- og kvigekalver
Table K8A. Distribution of bulls and heifers

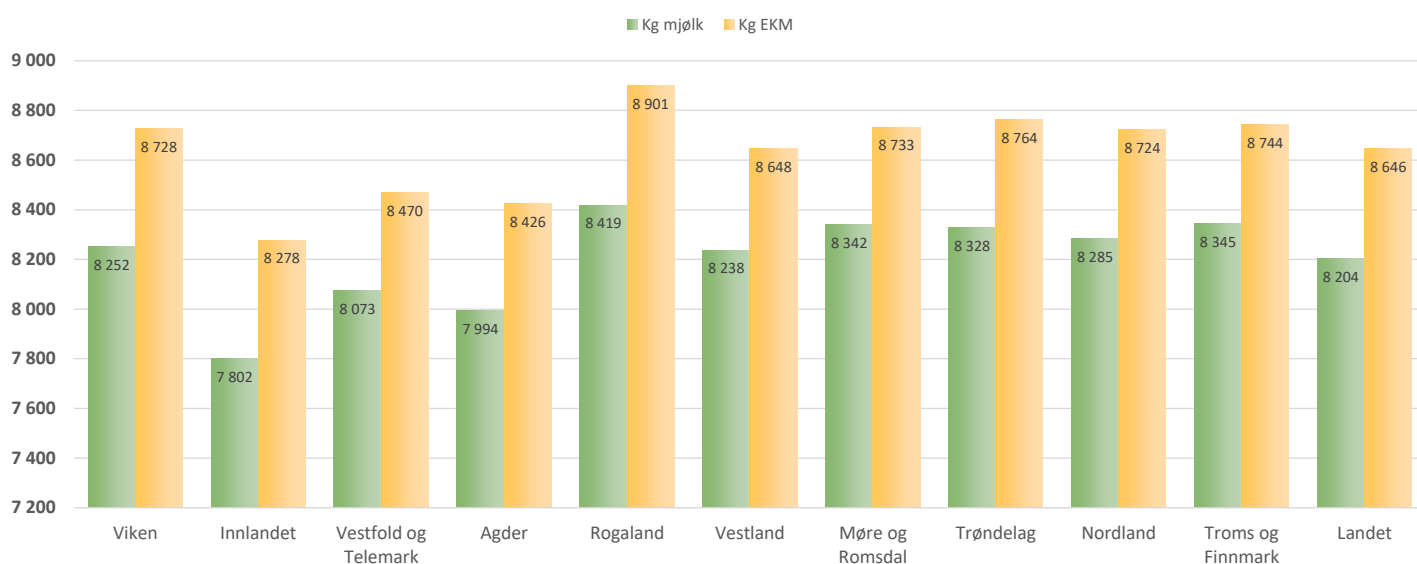
Fylke/landet 2020 Landet i fjor County/ the country 2020 The country last year	% kasting totalt % aborted total	% dødfødt i alt % stillborn total	% dødfødt m/ukjent kjønn % Stillb. w. unknown sex	Oksekulver/ bulls				Kvigekulver/ heifers				
				% dødfødt	% krepert	% påsatt kjøtt	Antall født	% dødfødt	% krepert	% påsatt mjølk	% påsatt kjøtt	Antall født
				% stillborn	% died	% reared beef	no. of born calves	% stillborn	% died	% reared beef	% reared dairy	no. of born calves
Viken	0,9	3,4	0,6	3,1	0,6	96,3	5 894	2,4	0,5	93,8	3,2	5 689
Innlandet	0,7	3,6	0,5	3,3	0,7	96,1	17 025	2,9	0,9	92,8	3,4	16 491
Vestfold og Telemark	0,7	3,7	0,5	3,9	0,5	95,6	1 907	2,5	0,8	94,8	1,9	1 882
Agder	0,7	3,5	0,3	3,4	0,5	96,1	1 956	3	0,4	91,8	4,9	1 819
Rogaland	1	3,5	0,6	3,2	0,6	96,2	9 982	2,7	0,7	91	5,6	10 086
Vestland	0,8	3,2	0,4	3,4	0,6	96	10 104	2,3	0,6	93,7	3,4	9 809
Møre og Romsdal	0,7	3,6	0,5	3,5	0,6	95,9	8 690	2,6	0,6	94,5	2,3	8 150
Trøndelag	0,8	3,8	0,4	3,6	0,5	95,9	22 149	3,2	0,7	93,3	2,9	21 071
Nordland	0,8	3,3	0,4	3,1	0,7	96,2	6 749	2,8	0,6	94,2	2,3	6 175
Troms og Finnmark	0,9	4,3	0,4	4,7	0,6	94,7	2 622	3,1	0,4	94,2	2,2	2 549
Landet	0,8	3,6	0,5	3,4	0,6	96	87 078	2,8	0,7	93,2	3,3	83 721
Landet i fjor	0,8	3,6	0,4	3,5	0,4	96,1	87 992	3	0,4	93,5	3,1	82 282



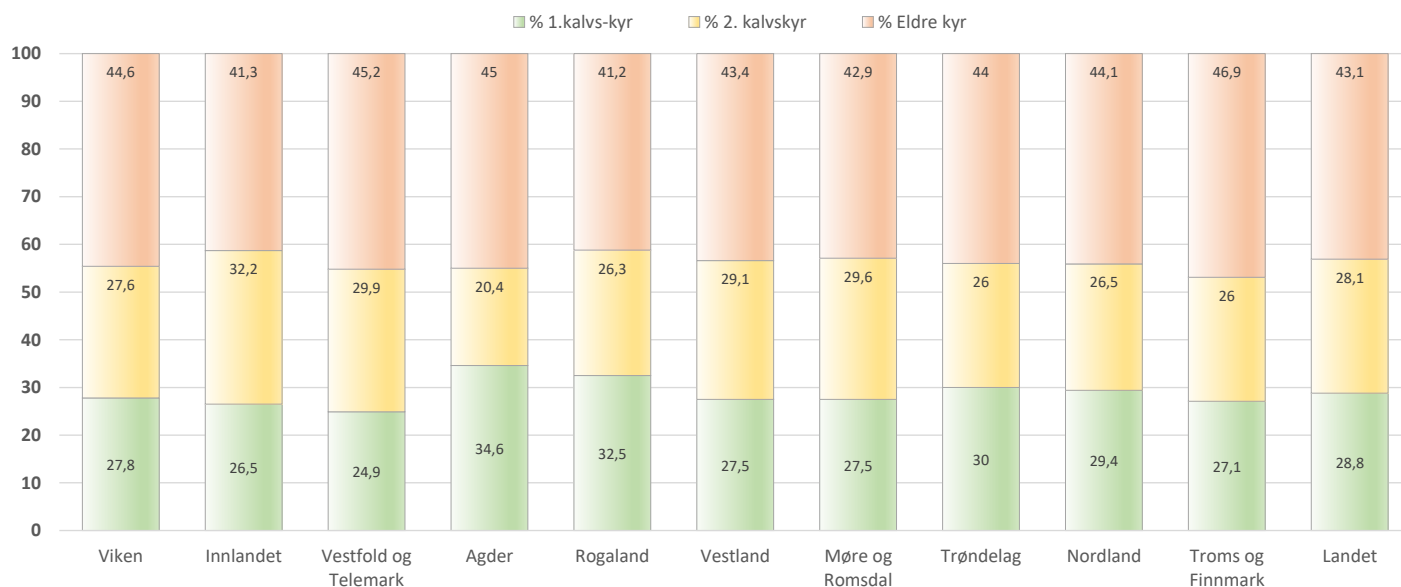
Tabell K9A. Melkeavdrått og utrangering
Table K9A. Milk yield and culling

Fylke/landet 2020 Landet i fjor	Middel pr. årsku /average pr cow equivalent					Leverings %	kg kraftfôr pr. 100 kg EKM	Utrangerings% / Culling %	
	Kg mjølk	% fett	% protein	% laktose	Kg EKM			% 1.kalvs-kyr	% Eldre kyr
County/ the country 2020 The country last year	kg milk	% fat	% protein	% lactose	kg ECM	% of rec. milk delivered to dairy	kg concentrates pr 100 kg ECM	1st calf cows	older cows
Viken	8 252	4,29	3,55	4,74	8 728	92,6	27	27,8	44,6
Innlandet	7 802	4,32	3,56	4,72	8 278	92,7	29	26,5	41,3
Vestfold og Telemark	8 073	4,22	3,55	4,74	8 470	92,7	28	24,9	45,2
Agder	7 994	4,31	3,49	4,7	8 426	95,5	28	34,6	45
Rogaland	8 419	4,31	3,51	4,74	8 901	93,5	30	32,5	41,2
Vestland	8 238	4,26	3,5	4,72	8 648	95,4	33	27,5	43,4
Møre og Romsdal	8 342	4,23	3,51	4,72	8 733	93,4	31	27,5	42,9
Trøndelag	8 328	4,29	3,49	4,72	8 764	93	30	30	44
Nordland	8 285	4,3	3,49	4,72	8 724	94	32	29,4	44,1
Troms og Finnmark	8 345	4,26	3,48	4,72	8 744	94,8	33	27,1	46,9
Landet	8 204	4,29	3,51	4,72	8 646	93,5	30	28,8	43,1
Landet i fjor	8 119	4,34	3,5	4,73	8 601	93,1	30	34,1	53,7

Melkeavdrått



Utrangering / Culling



Tabell K15 Rasestatistikk, alle raser, NRF- Norsk Rødt Fe, Jersey og Holstein
Table K15. Breed statistics, all breeds, NRF-Norsk Rødt Fe, Jersey and Holstein



Husdyrkontrollen
Gjelder for året / for the year 2020

		Sum / middel alle raser Sum / avg. all breeds	NRF Norsk Rødt Fe NRF Norw. Red cattle	Jersey	Holstein
Antall dyr i KK	Ant. mjølkekyr pr 31.12	186 604	170 812	2 612	9 462
	Ant. andre kyr pr 31.12	3 126	859	17	22
	Ant. kviger til mjølk pr 31.12	190 009	170 944	3 172	8 959
	Ant. kviger til kjøtt pr 31.12	6 219	1 950	20	74
	Ant. okser pr 31.12	116 327	104 832	572	2 885
	Ant. kastrater pr 31.12	2 307	1 995	41	44
	Ant. årskyr mjølk (reinrasa dyr)	197 384	178 459	1 900	4 331
	Ant. årskyr kjøtt (reinrasa dyr)	12 053	1 703	13	47
Mjølkeproduksjon	Årsmiddel kg mjølk	8 106	8 089	6 359	9 906
	Årsmiddel kg EKM	8 574	8 538	8 282	10 417
	Årsmiddel fett (%)	4,31	4,3	5,94	4,24
	Årsmiddel protein (%)	3,52	3,52	4,13	3,47
	Årsmiddel laktose (%)	-	4,72	4,67	4,83
	Middel kalvingsintervall	-	378	397	390
	Middel mjølkedager	-	306	320	325
	Ant. 305-dagers laktasjoner	144 856	132 884	1 137	2 585
	Middel kg mjølk, 305-dagers laktasjoner	7 671	7 650	6 054	9 375
	Middel fett-%, 305-dagers laktasjoner	4,3	4,29	5,9	4,19
Middel protein-%, 305-dagers laktasjoner	3,48	3,48	4,06	3,42	
Kjøttproduksjon	Ant. okseslakt	81 854	67 881	203	1 239
	Middel sl.alder okser (dager)	542	540	513	566
	Middel slaktevekt okser (kg)	314	312	198	308
	Middel slakteklasse okser	O Middels	O Middels	O- Middels	O- Middels
	Middel fettgruppe okser	3- Normalt fettlag	3- Normalt fettlag	2+ Tynt fettlag	3- Normalt fettlag
Mastitt	Mastitt pr. årsku	0,18	0,18	0,15	0,14
Fruktbarhet	FS-tall	56	-	-	-
	Gj.sn. alder v/1. inseminering (mnd)	16	-	-	-
	Gj.sn. alder v/1. kalving. (mnd)	25,6	-	-	-
	Kalvingsintervall (mnd)	12,5	-	-	-
	Antall insem. pr. påbegynt kvige/ku	1,7	-	-	-
	Ant. dager fra kalving til 1. insem.	81,8	-	-	-
	Ant. dager fra kalving til siste insem.	105,4	-	-	-
	Ant. dager fra 1. til siste ins. (kyr)	23,6	-	-	-
Antall utrangert pga dårlig fr.barhet	26 269	-	-	-	
Semin	Ant. insem.	420 165	377 864	4 180	9 978
	Ant. insem. med okse av samme rase	366 112	353 219	3 523	5 446
	Prosent kalver etter semin	88,5	89	85,5	80,5
	Prosent insem. med SpermVital	10,6	12	0	-
	Prosent insem. med kjønnssep. sæd	4,2	2,5	71,2	21,3
	% ungokefar av alle kalvinger	-	-	-	-
	% ungoxesæd av alle insem.	-	-	-	-
Kalvingsvansker	Ingen (%)	85	85,4	85,7	78,3
	Noen (%)	4,7	4,8	2,4	3,1
	Store (%)	2,2	2,2	0,9	1,2
	Vet ikke (%)	8,1	7,6	11	17,4

Tabell K15 Rasestatistikk, alle raser, NRF- Norsk Rødt Fe, Jersey og Holstein
Table K15. Breed statistics, all breeds, NRF-Norsk Rødt Fe, Jersey and Holstein

Fortsetter / Continued

Gjelder for året / for the year 2020

		Sum / middel alle raser Sum / avg. all breeds	NRF Norsk Rødt Fe NRF Norw. Red cattle	Jersey	Holstein
Dødelighet kalv	Antall fødte oksekalver	123 335	107 522	702	2 461
	Antall fødte kvigekalver	119 063	101 579	1 499	3 321
	Antall fødte kalver med ukjent kjønn	2 405	2 087	26	55
	Kasting (%)	0,76	0,78	0,73	0,8
	Dødfødt oksekalv (%)	3,47	3,42	4,7	2,93
	Dødfødt kvigekalv (%)	2,74	2,74	3,14	2,11
	Kreper oksekalv (%)	0,69	0,65	1	0,69
	Kreper kvigekalv (%)	0,79	0,75	1,99	1,14
Hormanlegg	Kollet (%)	25,3	-	-	-
	Hornet (%)	51	-	-	-
	Ukjent hornanlegg (%)	23,7	-	-	-
Utmelding (kyr)	Utskiftingsprosent	40,9	-	-	-
	Dager fra kalving til utrang.		-	-	-
	Lakt.nr ved utrang.	2,7	-	-	-
	Antall kyr med utm.kode 10-Solgt til liv	4 586	3 737	58	233
	Antall kyr med utm.kode 11-Solgt til slakt	72 466	63 820	523	1 676
	Antall kyr med utm.kode 12-Sjøldau	1 881	1 589	35	64
	Antall kyr med utm.kode 13-Forsvunnet på beite	64	47	1	1
	Antall kyr med utm.kode 47-Nødslakta, slakter(-i)	3 234	2 849	28	89
	Antall kyr med utm.kode 48-Slakta, skrott kassert	277	237	1	16
Antall kyr med utm.kode 50-Avliva/destruert	1 961	1 729	22	56	
Utrang.årsaker (kyr) (20 mest vanlige)	97 - Annen årsak til slakting (%)	22,8	21,3	29,8	30,7
	87 - Omløp (%)	14	14,4	18,5	11,1
	34 - Dårlig avdrått (%)	9,8	9,9	9,2	11
	31 - Høgt celletall (%)	9	9,3	11,6	9
	85 - Annet jurproblem (%)	4,9	5,1	3,2	3,1
	86 - Ingen/svak brunst (%)	4,8	5	3,4	3
	94 - Alder (%)	3,5	3,5	1,5	2,4
	88 - Kasting/abort (%)	3,4	3,4	2,1	2,8
	78 - Jurslipp/dårlig jurfeste (%)	3,2	3,4	2,7	0,9
	90 - Annet fruktbarhetsproblem (%)	3,1	3,1	2,5	2,5
	20 - Dårlig lynne (%)	2,9	2,8	1,9	3,1
	25 - Synlig mastitt (%)	2,4	2,5	2,3	2,7
	22 - Dårlig beineksteriør (%)	2	2	1,5	2,7
	69 - Annet bein/klauveksteriør (%)	1,8	1,9	2,1	2,4
	32 - Speneskade (%)	1,5	1,5	0,8	1,5
	33 - Annen sjukdom (%)	1,3	1,3	0,6	1,3
	23 - Låg utmjølkingshastighet (%)	1,1	1,1	0,6	1,7
	79 - Dårlig speneplassering framme (%)	0,9	1	0,4	0,1
	91 - Ulykke (inne) (%)	1	0,9	0,6	2,2
	76 - Skjedeframfall (%)	0,9	0,8	0,4	0,1

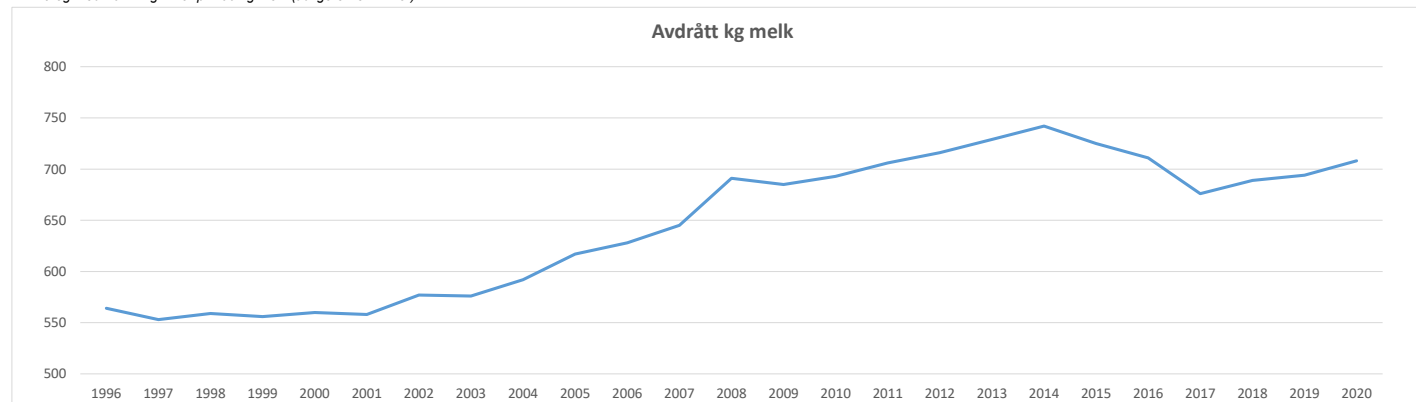
Tabell G. Historisk oversikt fra Geitkontrollen
Table G. Historical summary

Ar	Tal geitmilk buskaper No. of herds total	Tal buskaper i kontroll No. of herds in recording	Tilslutn., % av buskaper Particip., % of herds	Tal bus- skapar godkjent No. of herds approved	Godkjent % av buskaper % of herds approved	Tal års- geiter No of goat eq.	Arsgoiter pr buskap Goat eq. Per herd	Kg mjølk pr årsgeit Kg milk per goat eq.	Avdrått / Yield			Føring / Feeding				Tal beitedagar No. Of gracing days
									% fett % fat	% protein % protein	% laktose % lactose	Kg PLF Kg PLF	Kg kr.før pr årsgeit Kg concentrates per goat eq.	% mjølk prod. på beite % milk produced on pasture		
1991			52,8	510		31 989	62,7	550	3,41	2,81						
1992			53,2	507		32 524	64,1	541	3,39	2,79						
1993			54,2	505		32 617	64,6	549	3,45	2,75						
1994			54,7	503		32 242	64,1	535	3,45	2,72						
1995			57,5	514		33 344	64,9	572	3,38	2,67						
1996			58,3	517		33 798	65,4	564	3,37	2,66	4,25	58,07	196	42,0	124	
1997			60,6	498		33 005	66,3	553	3,41	2,68	4,20	56,91	203	42,2	120	
1998			60,6	483		32 228	66,7	559	3,42	2,69	4,25	57,88	213	43,7	123	
1999			60,9	445		31 423	70,6	556	3,49	2,70	4,13	57,50	219	44,4	130	
2000			62,5	432		31 027	71,8	560	3,52	2,67	4,09	57,66	208	44,5	125	
2001			70,7	451		32 975	73,1	558	3,65	2,69	4,13	58,64	218	43,9	123	
2002			72,1	436		33 337	76,5	577	3,50	2,94	4,23	61,70	225	46,7	128	
2003			75,7	434		34 136	78,7	576	3,60	2,92	4,20	61,77	225	41,7	121	
2004			74,0	402		32 710	81,4	592	3,73	2,99	4,27	65,25	248	42,7	124	
2005			74,1	392		32 385	82,6	617	3,73	2,97	4,29	67,64	255	39,2	120	
2006			82,2	401		33 150	82,7	628	3,77	3,01	4,32	69,74	266	42,2	126	
2007			84,4	394		32 751	83,1	645	3,86	3,04	4,36	74,28	264	39,1	118	
2008			89,1	372		32 242	86,7	691	3,77	3,05	4,40	82,13	295	34,8	114	
2009			89,8	295		26 249	89,0	685	3,79	3,03	4,32	80,25	312	37,5	120	
2010			89,4	312		28 890	92,6	693	3,88	3,05	4,37	82,32	322	36,1	119	
2011			87,4	277		26 491	95,6	706	3,88	3,04	4,31	82,76	336	39,3	125	
2012			87,7	256		25 313	98,9	716	4,04	3,09	4,35	85,94	327	35,4	115	
2013			85,5	210		22 034	104,9	729	4,09	3,09	4,47	88,99	308	36,1	123	
2014	270	249	92,2	213	85,5	23 181	108,8	742	4,09	3,19	4,46	90,7	303,0	36,7	120	
2015	282	261	92,6	215	82,4	23 794	110,7	725	4,17	3,22	4,52	86,3	263,7	37,6	120	
2016	283	264	93,3	220	83,3	25 719	116,9	711	4,21	3,21	4,51	84,8	249,8	39,4	124	
2017	279	257	92,1	213	82,9	25 580	120,1	676	4,33	3,23	4,40	80,8	245,3	36,0	118	
2018	278	257	92,4	194	75,5	24 228	124,9	689	4,46	3,27	4,54	84,5	224,6	33,0	106	
2019	267	254	95,1	197	77,6	24 988	126,8	694	4,49	3,35	4,50	85,6	212,1	30,0	136	
2020	267	241	90,3	180	74,7	23 065	128,1	708	4,51	3,34	4,49	87,4	195,7	28,6	136	
Endring	0	-13	-4,9	-17	-2,9	-1 923	1,3	14	0,02	-0,01	-0,01	1,8	-16,4	-1,4	0	

* Fra og med 2008: Tilslutning av medlemmene pr 31.12 med leveranser 2. halvår.

** Fra og med 2009: Statistikkgrunnlag basert på helårsbuskaper med min. 5 kontroller og 3 analyser.

*** Fra og med 2014: kg kr.før pr 100 kg melk (tidligere Fem kr.før)



Tabell G1A. Tilslutnad til kontrollen og middel storleik på buskapane

Table G1A. Participating in the goat recording and herd size



Fylke/Landet County / The country	Antall helårsbuskaper No. Of full year herds				Antall årsgeiter No. Of goat equivalents				Gjennomsnittlig ant. årsgeiter pr. Average goat equivalents pr herd				
	2020	2019	Endring / difference Antall/ No. %		2020	2019	Endring / difference Antall/ No. %		2020	2019	Endring / difference Antall/ No. %		
Oslo													
Viken	12				1 403				116,9				
Innlandet	31				3 350				108,1				
Vestfold og Telemark	12				1 381				115,1				
Agder													
Rogaland	9	9			1 037	1 050	-13	-1,3	115,2	116,7	-1,5	-1,3	
Vestland	57				6 580				115,4				
Møre og Romsdal	15	16	-1	-6,2	2 981	3 252	-270	-8,3	198,7	203,2	-4,5	-2,2	
Trøndelag	1												
Nordland	14	15	-1	-6,7	2 099	2 190	-90	-4,1	150	146	4	2,7	
Troms og Finnmark	29				4 136				142,6				
Landet	180	197	-17	-8,6	23 065	24 988	-1923	-7,7	128,1	126,8	1,3	1	

Tabell G2A. Fordeling av buskaper etter buskapsstørrelse for 2020, (antall årsgeiter)
Table G2A. Distribution of herds according to herde size for 2020 (goat equivalents)



2020 Fylke/ Landet County / The country	Antall buskaper No. Of herds	Årsgeiter pr. buskap (prosent) /goat equivalents per herd (percent)							
		Under 50	50 - 69,9	70 - 89,9	90 - 109,9	110 - 129,9	130 - 149,9	150 - 169,9	over 169,9
Oslo									
Viken	12	16,7	16,7	8,3		16,7	8,3	8,3	25
Innlandet	31	6,5	19,4	19,4	19,4	9,7		6,5	19,4
Vestfold og Telemark	12	8,3		25	41,7		8,3		16,7
Agder									
Rogaland	9	22,2			33,3	11,1	11,1		22,2
Vestland	57	3,5	7	19,3	17,5	19,3	17,5	5,3	10,5
Møre og Romsdal	15			13,3	6,7			20	60
Trøndelag	1								
Nordland	14		7,1	7,1	14,3	21,4	21,4		28,6
Troms og Finnmark	29		3,4	13,8	27,6	3,4	13,8	6,9	31
Landet	180	5	7,8	15,6	20	11,7	11,1	6,1	22,8
Landet i fjor	197	4,6	9,6	16,8	16,8	14,2	7,1	8,6	22,3

* Kun helårsbuskaper med godkjent årsoppgjør inngår

Tabell G3A. Fordeling av årsgeiter etter buskapsstørrelse (antall årsgeiter)
Table G3A. Distribution of goats (eq.) according to herd size (no of goat equivalents)



2020 Fylke/ Landet County / The country	Antall årsgeiter No. of goat eq.	Årsgeiter pr. buskap (prosent) /goat equivalents per herd (percent)							
		Under 50	50 - 69,9	70 - 89,9	90 - 109,9	110 - 129,9	130 - 149,9	150 - 169,9	over 169,9
Oslo									
Viken	1 403	4,3	9,6	5,1		16,9	10,1	11	43
Innlandet	3 350	2,1	11,5	14,4	17,2	10,7		9,5	34,7
Vestfold og Telemark	1 381	2,7		15,9	36,4		9,9		35,1
Agder									
Rogaland	1 037	8,3			28,3	10,6	13		39,9
Vestland	6 580	1,3	3,5	13,3	14,9	19,8	21,2	7,3	18,7
Møre og Romsdal	2 981			5,8	3,2			16,4	74,7
Trøndelag									
Nordland	2 099		3	4,2	9,3	16,8	20,2		46,6
Troms og Finnmark	4 136		1,5	8,1	19,7	3	13,6	7,8	46,3
Landet	23 065	1,5	3,8	9,7	15,4	10,8	12,1	7,6	39,1
Landet i fjor	24 988	1,3	4,7	10,4	13,1	13,4	7,8	10,7	38,5

* Kun helårsbuskaper med godkjent årsoppgjør inngår

Tabell G4A. Fordeling av årsgeiter etter buskapsmiddel, protein, laktose og fett (kg PLF)
Table G4A. Distribution of goat equivalents according to average yield of kg protein, lactose and fat (kg PLF)

2020 Fylke/ Landet County / The country	Antall årsgeiter No. of goat eq.	Buskapsmiddel kg PLF / average yield of PLF							
		Under 60	60 - 69,9	70 - 79,9	80 - 89,9	90 - 99,9	100 - 109,9	over 109,9	
Oslo									
Viken	1403		11,1	32,1	20,8	24,9	11		
Innlandet	3350	3,6	7,5	17,9	21,9	21,6	11,2	16,3	
Vestfold og Telemark	1381	16,1	7,5	17,5	5,1	16,9	37		
Agder									
Rogaland	1037	15,3	23,5	22,8	20		9,5	9,1	
Vestland	6580	12	7,8	15	17,1	20,4	15,8	11,9	
Møre og Romsdal	2981	9	9,7	22,3	14,1	22,7	17,1	5,2	
Trøndelag									
Nordland	2099	4,9	6,8	17,2	16,7	27,8	14	12,8	
Troms og Finnmark	4136	2,6	2,3	11,2	11,2	38,9	24,6	9,2	
Landet	23065	7,7	7,8	17,3	15,9	23,9	17,3	10,1	
Landet i fjor	24988	7,5	10,7	18,1	22,5	16,2	14,4	10,6	

* Kun helårsbuskaper med godkjent årsoppjør inngår

Tabell G5A. Fordeling av buskaper etter buskapsmiddel, protein, laktose og fett (kg PLF)

Table G5A. Distribution of herds according to average yield of kg protein, lactose and fat (kg PLF)

2020 Fylke/ Landet County / The country	Antall buskaper No. Of herds	Buskapsmiddel kg PLF / average yield of PLF							
		Under 60	60 - 69,9	70 - 79,9	80 - 89,9	90 - 99,9	100 - 109,9	over 109,9	
Oslo									
Viken	12		16,7	25	16,7	33,3	8,3		
Innlandet	31	6,5	9,7	16,1	22,6	19,4	12,9	12,9	
Vestfold og Telemark	12	25	8,3	8,3	8,3	16,7	33,3		
Agder									
Rogaland	9	22,2	11,1	22,2	22,2		11,1	11,1	
Vestland	57	10,5	8,8	17,5	19,3	17,5	14	12,3	
Møre og Romsdal	15	6,7	13,3	20	20	20	13,3	6,7	
Trøndelag	1								
Nordland	14	7,1	7,1	14,3	14,3	28,6	21,4	7,1	
Troms og Finnmark	29	3,4	3,4	10,3	13,8	34,5	24,1	10,3	
Landet	180	8,9	8,9	16,1	17,8	21,7	16,7	10	
Landet i fjor	197	6,6	9,6	19,3	23,4	15,2	14,7	11,2	

* Kun helårsbuskaper med godkjent årsoppgjør inngår

Tabell G6A. Fordeling av geiter etter kjeingsnummer (prosent)

Table G6A. Distribution of goats according to kidding no. (percent)



2020 Fylke/ Landet County / The country	Antall kjeinger No. of kiddings	Kjeingsnummer / kidding number						Utskiftings- % Culling %	Ant. geitekje på satt Rearing goat kids
		1	2	3	4	5	Over 5		
Oslo									
Viken	1 576	25,6	24	16,8	10,3	8,6	14,6	30,3	713
Innlandet	3 417	24,3	22,6	17,9	12,7	8,7	13,8	24,5	1 417
Vestfold og Telemark	1 307	25,4	22,3	16,8	12,2	10,1	13,2	22	533
Agder									
Rogaland	985	21,4	26,8	17,6	10,4	10,4	13,5	22,6	387
Vestland	6 370	27,6	22,9	17,1	11,8	8,2	12,4	27,9	2 314
Møre og Romsdal	3 075	27,4	22	17,7	12,1	9,1	11,5	28,1	1 275
Trøndelag									
Nordland	2 262	26,6	22,1	18,6	12	8,4	12,3	29,5	753
Troms og Finnmark	4 295	26,5	20,8	18,2	14,7	8,8	11	27,9	1 493
Landet	23 393	26,3	22,5	17,6	12,4	8,7	12,5	27,1	8 982
Landet i fjor	24 449	27,7	21,8	16,3	12,5	9,3	12,3	27	8 958

* Kun helårsbuskaper med godkjent årsoppgjør inngår

Tabell G9A. Middeltal for melkeavdrått, kraftfôr pr 100 kg melk og melk produsert på beite

Table G9A. Average of milkyield, use of concentrates per 100 kg milk and milk produced on pasture

2020 Fylke/ Landet	Middel pr årsgeit / average per goat equivalent						Meierileveranse og kraftfôr / Dairy delivery and use of concentrates				Beiteperioden/ Time of pasture		
	Kg mjølk	Prot.-%	Lakt.-%	Fett-%	Celletal	Kg PLF	Lev.-%	Lever i % av kvote	Kg kr.fôr pr. årsgeit	Kg kr.fôr pr. 100 kg mjølk	Kg kr.fôr pr. 100 kg mjølk	% av produsert mjølk	Ant. dager
County / The country	kg milk	Protein %	Lactose %	Fat %	Somatic cell counts	kg PLF	Dairy delivery %	Delivery % of quota	kg concentr. per goat eq.	kg concentr. per 100 kg milk	kg concentr. per 100 kg milk	% of produced milk	No. of days
Oslo													
Viken	667	3,28	4,57	4,68	522	83,6	76,1	89,6	198,3	29,7	32,4	28,1	125
Innlandet	719	3,31	4,51	4,62	592	89,4	84,1	90,8	218,4	30,4	26,3	35,6	125
Vestfold og Telemark	684	3,47	4,54	4,51	492	85,5	88,7	94,3	244,5	35,8	29,7	25,5	140
Agder													
Rogaland	624	3,33	4,51	4,69	577	78,1	116,6	94,9	208,8	33,5	49,2	33,8	162
Vestland	691	3,33	4,47	4,5	607	85	85,9	91,5	227,7	32,9	33,3	31,7	162
Møre og Romsdal	678	3,42	4,47	4,41	611	83,3	99	97,2	152,7	22,5	29,9	28,2	144
Trøndelag													
Nordland	747	3,3	4,48	4,45	667	91,3	89,1	90,2	126,7	17	29,2	15,8	88
Troms og Finnmark	765	3,36	4,47	4,48	540	94,1	110,9	92,5	176,8	23,1	24	26,1	116
Landet	708	3,34	4,49	4,51	584	87,4	93	92,5	195,7	27,6	30,3	28,6	136
Landet i fjor	694	3,35	4,5	4,49	633	85,6	92,8	91,3	212,1	30,6	30,8	30	136

* Kun helårsbuskaper med godkjent årsoppgjør inngår

Tabell G14A. Fordeling av kjeinger etter kjeingsmåned (prosent)
Table G14A. Distribution of kiddings according to month of kidding (percent)

2020 Fylke/ Landet	Kjeingsmåned / Month of kidding											
County / The country	Januar	Februar	Mars	April	Mai	Juni	Juli	August	September	Oktober	November	Desember
Oslo												
Viken	49,3	26,8	19,4	2,7	1,6	0,2						0,1
Innlandet	53,4	29,8	9,2	3,3	0,9	0,2	0,1	0,1			0,7	2,3
Vestfold og Telemark	47,3	27,9	14,9	2,8	2,2	1	0,8	0,6	0,7	0,1	0,2	1,5
Agder												
Rogaland	51,4	24,1	7	3,9	1	0,2					0,5	12
Vestland	37,6	32,7	16,7	3,8	0,8	0,1	0,2	0,2	4,3	0,5		3,2
Møre og Romsdal	2	24,3	35,1	7,1	1,1	0,4			2,8	8,2	13,5	5,6
Trøndelag												
Nordland	15,4	40,3	33,1	9,9	1	0,2						
Troms og Finnmark	15,1	7,8	36,5	22,1	3,2	0,3	0,5	1,4	7,8	2,1	0,5	2,7
Landet	31	26,3	22,9	8	1,5	0,3	0,2	0,4	3	1,6	2	3
Landet i fjor	32	27,7	19,6	10	2,1	0,4	0,2	1,2	1,8	2,9	1	1,2

* Kun helårsbuskaper med godkjent årsoppgjør inngår

HELSEKORTORDNINGEN, STORFE 2020 – STATISTIKKSAMLING

19.februar 2021

(rettet et par feil eller forrige versjon av 1.februar – i Tabell 1 og antall kyr behandlet en gang)

Utarbeidet av:

Olav Østerås

TINE Rådgiving,

Postboks 58, 1431 ÅS

SAMMENDRAG

Dette er en samling av tabeller fra tidligere årsrapporter for Helsekortutvalget siden 1976 (Tabell 1 til 8). I tillegg en del tabeller som er fra tidligere årsmeldinger i Helsetjenesten for storfe (Tabell 9 til 15), samt noen aktuelle nye tabeller og grafer fra Kukontrollen angående helse. Disse tabellene er ment som et oppslagsverk og som en kontinuitet fra tidligere år til bruk for analyse, vurdering og som bakgrunn for strategiske beslutninger innen storfehelse og melkeproduksjonen. Kort kan disse forhold fremheves for utviklingen i 2020:

- Tabell 1 viser at det i 2020 igjen er få besetninger uten helsekortdata i forhold til tidligere år. Men, fortsatt skiller begge Agder seg ut. Etterslepet er også mye bedre i 2020 sammenlignet med tidligere år. Noen flere data kommer direkte fra veterinærene gjennom DHP (Tabell 12 samt Figur 1 og 2). Fortsatt kommer 4 % av data direkte fra bonden.
- Antall sjukdomsregistreringer hos melkeku er som siste år. Relativt sett øker andelen av klauv også i 2020. Fortsatt er litt over 1/3 av alle behandlinger mastitt. Andel mastittbehandlinger er høyest i båsfjøs, og lavest i løsdrift med automatiske melkingssystem (AMS). For klauvsjukdommer er det motsatt. Andelen behandlinger for tilbakeholdt etterbyrd og ketose har sunket betydelig i 2020. (Tabell 2)
- Pr årsku er det en økning for alle sjukdomsgrupper, unntatt for ketose. (Tabell 3).
- Tabell 4 viser en økning for mastittbehandlinger for første år på mange år. Ketose ble betydelig redusert også i 2020. Ungdyr/kalve-behandlinger har stabilisert seg for første gang i 2019 og er fortsatt stabilt på samme nivå i 2020. (Tabell 4).
- Andel behandlede kyr som er behandlet bare en gang er redusert både for mastitt, melkefeber og klauvsjukdommer i 2020. (Tabell 5).
- Risikoen for at ei ku skal bli behandlet i løpet av 305 dager i løpet av en laktasjon som er avsluttet i 2020 er redusert for alle sjukdommene. Dette gjelder spesielt for 1. og 2. laktasjon, noe som tyder på at de økte sjukdomsbehandlingene skyldes eldre dyr. (Tabell 6).
- Med økende besetningsstørrelse reduseres antall sjukdomsbehandlinger pr årsku, unntatt for klauv og kalvesjukdommer. Celletallet i tankmelk øker også med økende besetningsstørrelse (Tabell 7). Det er de typiske infeksjonssjukdommene som øker med økende besetningsstørrelse. Dette skyldes et økt smittepress i besetningene. FS-tallet blir også bedre (høyere) med økende besetningsstørrelse. Dette viser at de tradisjonelle produksjonssjukdommene reduseres med økende besetningsstørrelse. Økende besetningsstørrelse krever altså en økende infeksjonskontroll.
- Behandlingsfrekvensen er høyest for mastitt for besetninger med ytelse mellom 6500 og 7500 kg melk pr årsku. Celletallet er høyest og FS-tallet er lavest for besetninger med lave ytelser. I 2020 er det ingen stor trend slik som tidligere med mere reproduksjonssjukdommer eller melkefeber for besetninger med høyere ytelse. Det er mest ketose hos de med ytelse under 6500 kg pr. årsku. Klauvlidelser og kalvesjukdommer er hyppigst for høyt ytende besetninger. (Tabell 8), noe som henger sammen med store besetninger oftest har høyere ytelse.
- Vanligste klauvlidelse ved klauvskjæring er også i 2020 hornforråtnelse (Tabell 9). Andre vanlige sjukdommer er korketrekkerklauv, blødning i såle/hvite linje, sprekk i hvite linje. Det er viktig å

bemerke at det fortsatt er en økende registrering av digital dermatitt (DD), men den relative økningen går ned. Men, den er nesten tredobla i antall siden 2016.

- Det er stor variasjon mellom fylkene i forskjellige helseparametre (Tabell 10). For 2020 ser vi at nyinfeksjonsfrekvensen er redusert betydelig, samtidig som helbredelsefrekvensen er økt. Dette tyder på at jurhelse blir bedre, noe som også synes på infeksjonsnivået som er redusert betydelig. Økning i tankcelletall og økning i klinisk mastitt skyldes en annen management, noe som også gjør at mastittapet i øre pr liter er redusert med 1,5 øre pr liter levert melk.
- Statistikken er fra 2016 oppdatert også med dagens økonomiske forutsetninger. Rogaland har lavest kostnad for jurhelse, mens Troms og Finnmark har høyest, en forskjell på 3,4 øre pr liter melk (Tabell 10).
- Forekomsten av penicillinresistente *Staphylococcus aureus* ved mastitt er fortsatt ekstremt lavt i Norge, men økte noe i 2020 i forhold til 2019 (Tabell 13 og 14). Forekomsten av *S.aureus* er økt noe i 2020 i forhold til 2019. Forekomsten av *Str.agalactiae* er redusert noe for 2020 både for subkliniske og kliniske mastitter. For å få ned forekomsten av *S.aureus* bør nok sinbehandling øke mer enn det gjør i dag – den er faktisk redusert de siste to åra.
- Forekomsten av *Streptococcus dysgalactiae*, for kliniske mastitter er økt noe igjen.
- Tabell 15 viser funn fra PCR-diagnostikken de 8 siste åra. På disse prøvene finnes det like mange streptokokker som stafylokokker. Prøvene blir ofte tatt fra hovedsakelig besetninger med kjent *S.agalactiae*-infeksjoner. Det er relativt få funn av *S.dysgalactiae* både for 2017 og 2018, men en markert økning i 2019 og spesielt i 2020. Det er en mulighet for at det har vært en underdiagnostisering i 2017 og 2018 på PCR.
- Tabell 16 viser resultater fra undersøkelser over artsdiagnostikk av KNS. I Norge som i Sverige er det *S.epidermidis* som dominerer hos storfe, sammen med *S.chromogenes*, *S.simulans*, *S.haemolyticus*. *S. epidermidis* og *S.haemolyticus* er resistente for penicillin i 52 til 70 % av tilfellene, mens de andre stort sett er følsomme. Geit har en litt annen flora for KNS, med mest *S. caprae*, dernest *S.warneri*.
- Tabell 17 til 25 viser de vanligste utrangeringsårsaker hos melkekyr, kukalver/ungdyr og oksekalver. De er ganske stabile fra år til år.
- For 2020 er det også tatt med en tabell over den nye dyrevelferdindikatoren som ble lansert for produsentene i løpet av våren/sommeren 2020. Den viser at indikatoren har økt fra 100,0 i 2015 (basisår) til 106,0 i desember 2020. Det er størst økning for delindikator klauv og dernest for avhorning. Delindikator kalv er den som er mest redusert, noe som tyder på at kalvehelsen blir dårligere.

Tabell 1. Gjennomsnittlig buskapsstørrelse på fylkesnivå med prosent av besetninger i kukontrollen hvor det ikke er registrert noen sykdomsbehandling, ingen klinisk mastitt, ketose eller melkefeber behandling, samt andel av alle kyr fra buskaper uten registrert sykdom.

Table 1. Mean herd size and percent of herds within the milk recording system with no disease records for all diseases, clinical mastitis, ketosis or milk fever, as well as percent of cows within herds with no disease recording.

Fylke County	Gjennomsnittlig buskapsstørrelse (årskyr) 20/19 Mean herd size (number of cow- years)	Andel av alle kyr i buskaper uten registrert sjukd. (%) 20/19 Proportion of all cows in herds with no records of any disease (%)	Besetninger uten registrering av Herds with no records of:			
			Alle sjuk- dommer (%) 20/19 All diseases (%)	Mastitt (%) 20/19 Mastitis (%)	Ketose (%) 20/19 Ketosis (%)	Melke- feber (%) 20/19 Milk fever (%)
Viken/Oslo	32,6/31,5	5,4/4,1	8,1/6,6	22,3/22,1	82,2/79,1	51,1/49,9
Innlandet	26,6/25,2	2,0/1,6	3,3/2,8	12,1/13,4	80,9/75,1	41,1/44,8
Vestfold og Telemark	31,9/30,9	5,0/3,5	6,9/6,1	19,9/22,0	84,0/78,0	54,2/48,5
Agder	22,8/22,4	11,6/14,2	11,8/15,9	27,5/30,6	79,6/76,7	63,9/65,1
Rogaland	31,8/30,5	4,3/3,5	5,8/5,2	19,8/15,6	73,8/68,0	39,6/42,0
Vestland	21,4/20,3	2,9/2,4	6,6/4,7	19,5/16,7	77,5/74,3	54,1/57,4
Møre og Romsdal	29,0/27,6	1,1/1,1	2,6/1,8	13,1/10,9	76,6/73,9	40,9/40,9
Trøndelag	32,2/30,9	1,3/1,6	2,5/2,8	11,0/13,4	68,0/64,6	41,8/44,6
Nordland	29,3/28,0	1,3/2,6	3,4/4,5	10,3/12,1	76,0/74,8	52,8/56,4
Troms og Finnmark	27,0/26,5	3,0/5,7	3,7/7,0	14,0/17,4	69,1/71,7	52,3/57,8
Totalt 2020 Total 2020	28,4	2,9	4,4	15,4	75,7	46,0
2019	27,1	2,7	4,4	15,3	72,2	49,0
2018	27,2	2,4	3,7	15,3	71,9	48,4
2017	26,4	4,9	6,9	26,3	77,7	67,8
2016	25,9	3,2	5,6	15,2	67,9	44,0
2015	25,3	4,4	6,3	17,4	69,8	50,4
2014	24,8	4,7	4,1	14,0	70,5	51,2
2013	24,2	2,3	3,0	13,7	68,3	45,2
2012	23,6	3,2	3,9	15,2	71,7	50,5
2011	22,1	6,1	7,0	17,5	68,2	50,5
2010	21,4	5,5	6,2	16,2	67,8	47,4
2009	20,5	5,4	6,1	16,4	67,3	47,6
2008	19,8	7,3	8,6	19,5	70,8	51,3
2007	18,8	7,0	8,0	18,5	67,1	54,0
2006	17,7	6,5	7,5	17,3	66,4	54,4
2005	16,7	7,0	8,1	17,5	62,2	54,0
2004	16,3	6,5	7,5	17,6	63,3	55,6
2003	15,9	7,2	8,2	18,0	63,1	58,4
2002	15,3	6,5	7,6	16,4	61,2	60,5

Tabell 2. Fylkesvis totalt antall registrerte behandlinger av melkekyr og prosentandel av alle behandlinger fordelt på de vanligste enkeltsykdommer hos melkekyr. (2020)

Table 2. Total number of treatments for milking cows and proportional rate of the most common diseases in dairy cows in different counties

Fylke	¹⁾ Klauv- og ledd-sjukdommer	²⁾ Fruktbarhetssjukdommer	Tilbakeholdt etterbyrd	Mjølkefeber	Ketose	³⁾ Klinisk mastitt	Andre sjukdommer	Totalt antall behandlinger for melkekyr
County	Claw and arthritis disorders	Reproductive disorders	Retained placenta	Milk fever	Ketosis	Clinical mastitis	Other diseases	Total no. of treatments for milking cows
Viken/Oslo	10,3	15,5	4,3	9,9	2,1	35,8	22,2	4 855
Innlandet	9,6	16,9	3,3	9,7	2,6	35,4	22,6	19 567
Vestfold og Telemark	9,5	21,2	4,6	8,8	2,1	35,7	21,2	1 477
Agder	7,1	19,2	3,3	8,0	3,7	35,7	23,2	2 308
Rogaland	7,8	17,4	4,8	10,3	3,6	30,9	25,3	11 729
Vestland	3,9	19,2	2,3	9,0	3,5	36,1	22,3	11 163
Møre og Romsdal	9,0	19,1	2,6	10,0	2,6	34,7	20,3	9 705
Trøndelag	6,7	18,2	3,7	9,3	4,1	33,9	24,1	21 040
Nordland	6,7	19,9	2,0	7,0	3,1	35,8	20,3	6 050
Troms og Finnmark	3,6	18,0	2,3	8,1	5,3	41,7	21,0	2 892
Båsfjøs (Tie-stall)	4,5	20,6	2,6	8,1	4,9	38,5	20,8	40 837
Løsdrift uten AMS	8,9	14,1	3,4	9,5	2,0	39,1	23,0	9 466
Løsdrift med AMS	10,3	17,2	4,1	10,6	1,9	30,8	25,1	49 159
Totalt 2020 <i>Total 2020</i>	7,5	18,4	3,4	9,5	3,3	35,0	22,9	90 786
2019	6,7	18,7	3,8	9,2	4,1	34,7	22,8	90 642
2018	6,3	18,6	4,5	9,1	4,6	34,9	22,0	98 484
2017	6,3	18,1	4,5	9,5	5,0	34,6	22,1	101 023
2016	5,7	16,8	4,7	9,9	4,8	36,2	22,0	111 672
2015	5,5	17,0	4,6	7,3	5,5	38,2	22,0	106 627
2014	4,9	14,6	5,1	8,4	4,7	39,9	22,5	104 868
2013		9,5	5,3	9,6	4,4	38,9	31,9	105 957
2012		10,0	5,1	9,1	4,4	40,1	31,2	107 380
2011		9,2	5,1	9,8	5,9	40,3	29,8	104 885
2010		8,3	5,2	10,8	5,8	41,6	28,3	123 344
2009		8,5	5,0	11,0	6,0	42,5	27,0	134 136

¹⁾ Kodene: 280<helsekoder<283 eller 361< helsekoder <365 eller 368< helsekoder <379

²⁾ Kodene: 329< helsekoder <335 eller 339< helsekoder <350, ³⁾ Kodene 302<helsekoder<305.

Tabell 3. Antall kyr behandlet for alle og de vanligste sjukdommene pr. årsku (insidens rate). Veid på årskyr.

Table 3. Number of dairy cows treated for all diseases and the most common diseases per cow-year (incidence rate). Only one registered treatment per cow-year and disease code.

Fylke County	Antall buskaper <i>No. of herds</i>	Alle sjukdommer <i>All diseases</i>	Klinisk mastitt <i>Clinical mastitis</i>	Reproduksjon- sjukdommer <i>Reproduksjon diseases</i>	Ketose <i>Ketosis</i>	Mjølkefeber <i>Milk fever</i>	Claw and arthritis diseases <i>Claw and arthritis</i>
Viken/Oslo	382	0,323	0,110	0,049	0,007	0,030	0,034
Innlandet	1 318	0,455	0,151	0,079	0,011	0,042	0,044
Vestfold og Telemark	131	0,321	0,112	0,069	0,007	0,027	0,029
Agder	255	0,339	0,120	0,057	0,013	0,026	0,025
Rogaland	873	0,373	0,110	0,065	0,012	0,036	0,030
Vestland	1 044	0,439	0,151	0,101	0,015	0,037	0,017
Møre og Romsdal	612	0,462	0,156	0,088	0,012	0,044	0,037
Trøndelag	1 376	0,418	0,136	0,077	0,017	0,036	0,029
Nordland	466	0,386	0,152	0,077	0,011	0,027	0,027
Troms og Finnmark	243	0,377	0,153	0,064	0,019	0,029	0,015
Båsfjøs (Tie-stall)	3 730	0,516	0,190	0,109	0,024	0,039	0,023
Løsdrift u. AMS	788	0,374	0,141	0,053	0,008	0,034	0,032
Løsdrift m. AMS	2 133	0,347	0,102	0,060	0,007	0,034	0,035
Totalt 2020 <i>Total 2020</i>	6 700	0,410	0,138	0,076	0,013	0,036	0,031
2019	7 103	0,381	0,128	0,071	0,015	0,033	0,025
2018	7 502	0,407	0,138	0,076	0,018	0,035	0,025
2017	7 843	0,42	0,139	0,075	0,020	0,037	0,025
2016	8 161	0,45	0,157	0,076	0,020	0,041	0,024
2015	8 499	0,43	0,147	0,073	0,022	0,030	0,023
2014	8 824	0,44	0,149	0,062	0,019	0,033	0,020
2013	7 955	0,71	0,161	0,085	0,021	0,039	
2012	8 585	0,65	0,160	0,078	0,018	0,035	
2011	8 932	0,58	0,164	0,070	0,024	0,037	
2010	9 587	0,60	0,178	0,069	0,025	0,043	
2009	10 065	0,58	0,182	0,068	0,026	0,045	

Tabell 4. Registrerte diagnoser og sjukdomsbehandlinger i 2020/2019 for melkekyr (fra første kalvingsdagen), kukalver/kviger (til kalvingsdagen) og oksekalver. Insidensraten for behandlinger på melkekyr er også oppgitt i rate pr. 100 årskyr. Totalt registreringsomfang (innrapportert i kukontrollen per 22. januar 2020).

Table 4. Recorded diagnoses and disease treatments during 2020/2019 for dairy cows, female calves/heifers and male calves. The recorded treatments in dairy cows per 100 cow-years at risk are also presented

Helsekort- Kode	Sykdom	Antall registreringer hos okser ³⁾	Antall registreringer hos kvigekalver/ kviger ²⁾	Antall registreringer hos mjølkekyr ¹⁾	Registreringer hos mjølkekyr pr. 100 årskyr
Code	Disease	No. of recordings in males ³⁾	No. recordings in heifers and heifer calves ²⁾	No. recordings in dairy cows ¹⁾	Recordings in dairy cows per 100 cow-years at risk
Infeksjonssjukdommer: <i>Infectious diseases:</i>					
105	Ringorm (T.verroc.) <i>Ringworm (T.verroc.)</i>	2/2	28/2	55/0	0,029/0,000
211	Listeriose <i>Listeriosis</i>	5/4	6/8	5/3	0,003/0,001
215	Ondartet katarrfeber <i>Malignant catarrhal fever</i>	0/5	9/14	22/10	0,012/0,005
221	Sjodogg <i>Erlchiosis</i>	1/1	11/6	79/64	0,042/0,031
239	Piroplasmose <i>Piroplasmosis</i>	0/2	27/8	41/48	0,022/0,024
243	Miltbrannsemfysem <i>Malignant oedema</i>	5/2	3/1	2/3	0,001/0,001
245	Smittsom diaré <i>Contagious diarrhea</i>	15/10	15/11	2/3	0,001/0,001
246	Smittsom luftveisinfeksjon <i>Contagious respiratory disease</i>	128/158	110/122	138/61	0,073/0,030
249	Andre <i>Others</i>	78/115	98/112	298/109	0,157/0,053
Brysthuleorganer, blod, Bloddannende organer: <i>Diseases of the respirator, cardiovascular and hematopoietisk systems:</i>					
250	Hjerte/karsjukdommer <i>Diseases of the cardiovascular system</i>	19/19	19/17	54/50	0,028/0,025
251	Luftveisinfeksjon, uspesifikt <i>Diseases of the respiratory tract - unspecific</i>	4080/3838	3446/3435	491/503	0,258/0,247

252	Lungeorm <i>Lungworm infestation</i>	5/1	8/2	0/0	0,000/0,000
259	Andre <i>Others</i>	20/12	21/16	18/27	0,009/0,013
Fordøyelsesorg. m/lever, bukspyttkj. og endokrine kjertler: <i>Diseases of the digestive system:</i>					
260	Indigestioner <i>Indigestions</i>	154/169	184/204	1342/1382	0,706/0,678
261	Kolikk/leicendr./løpedr. <i>Colic/gastrointestinal dislocation/ abomasal dislocation</i>	70/83	91/65	598/588	0,314/0,288
262	Kvast/fremmedlegeme <i>Traumatic gastritis</i>	20/41	70/96	1233/1216	0,648/0,596
263- 265	Mage/tarmbetennelse <i>Gastritis/enteritis</i>	2088/2094	2182/2211	287/277	0,151/0,136
266	Parasittære sjukdommer (flercellede) <i>Parasitic diseases</i>	98/59	412/416	6/7	0,003/0,003
267	Tannlidelser <i>Dental diseases</i>	11/10	8/15	20/20	0,011/0,010
268	Trommesjuka <i>Bloat</i>	95/100	132/98	98/79	0,052/0,039
270	Leveriskjukdom unntatt leverikter <i>Liver disease except liver fluke</i>	0/1	1/0	9/10	0,005/0,005
276	Sjukdom forårsaket av encellede	115/113	176/154	0/2	0,000/0,001
277	Leverikter (den store) <i>Liver fluke (Fasciola hepatica)</i>	28/	98/		
279	Andre <i>Others</i>	88/69	103/111	283/191	0,149/0,094
Hud- og hudorganer, inkl. klauver: <i>Skin diseases including hoof and nail:</i>					
280	Avhorning etter skade <i>Dehorning due to injury</i>	133/116	151/150	71/59	0,037/0,029
281	Forfangenhet <i>Laminitis</i>	5/7	19/12	561/538	0,295/0,264
282	Klauvliedelser <i>Hoof diseases</i>	98/110	156/199	1447/1476	0,761/0,724
283	Lus <i>Lice infection</i>	300/359	539/634	452/571	0,238/0,280
284	Nydannelser <i>Tumours</i>	1/2	6/8	4/4	0,002/0,002

285	Skabb <i>Scab</i>	1/2	8/18	54/89	0,028/0,044
286	Sår kontusjoner/ innredn. <i>Wounds, injuries caused by fittings except teat injuries</i>	134/118	244/206	348/325	0,183/0,159
287	Sår/kontusjoner <i>Wounds, injuries</i>	140/139	291/221	444/388	0,233/0,190
288	Uspesifikke hudlidelser <i>Unspecific skin diseases</i>	8/9	25/14	32/22	0,017/0,011
294	Navlebetennelse <i>Umbilical infection</i>	604/590	454/373	4/3	0,002/0,001
299	Andre <i>Others</i>	35/32	57/63	110/152	0,058/0,075
Jur og spener: <i>Diseases of the mammary system:</i>					
300	Agalakti (melkemangel) <i>Agalactia (absence of milk)</i>	-/-	4/0	44/36	0,023/0,018
301	Agalakti (nedgiing) <i>Agalactia (failure of milk ejection)</i>	-/-	4/9	361/364	0,190/0,178
302	Fjerning av ekstraspener <i>Extirpation of supernumerary teats</i>	-/-	80/120	7/6	0,004/0,003
303	Mastitt, klinisk, alvorlig/moderat <i>Severe/moderate clinical mastitis</i>	-/-	157/124	25 916/24 723	13,628/12,124
304	Mastitt, klinisk, mild <i>Mild clinical mastitis</i>	-/-	21/22	7 302/7 383	3,840/3,620
305	Mastitt, subklinisk <i>Subclinical mastitis</i>	-/-	4/1	1426/1348	0,750/0,661
306	Speneskader <i>Teat injuries</i>	-/-	4/4	1179/1225	0,620/0,601
307	Nydannelse (eks. papillomer) <i>Tumours (ex. Papill.)</i>	-/-	5/2	10/10	0,005/0,005
308	Jurødem <i>Udder edema</i>	-/-	0/1	51/59	0,027/0,029
309	Sår mellom jur og lår <i>Wound between udder and leg</i>	-/-	2/0	79/47	0,042/0,023
310	Sintidsterapi <i>Dry cow therapy</i>	-/-	0/0	5468/5628	2,875/2,760
319	Andre <i>Others</i>	-/-	2/2	239/225	0,126/0,110
Kjønnsorganer - obstetrikk:					

<i>Diseases of the reproductive system/obstetrical conditions:</i>					
320	Børframfall <i>Uterine prolapse</i>	-/-	8/6	421/401	0,221/0,197
321	Børslyng <i>Torsion of the uterus</i>	-/-	5/10	345/296	0,181/0,145
322	Forlenget drektighet <i>Prolonged gestation</i>	-/-	6/21	402/389	0,211/0,191
323	Fødselsvansker <i>Dystocia</i>	-/-	31/31	1711/1496	0,900/0,734
324	Misdannelser <i>Malformations</i>	-/-	7/14	5/6	0,003/0,003
325	Skjedeframfall <i>Vaginal prolapse</i>	-/-	21/15	1023/908	0,538/0,445
326	Tilbakeholdt etterbyrd <i>Retained placenta</i>	-/-	28/32	3191/3475	1,678/1,704
329	Andre <i>Others</i>	4/1	8/13	87/74	0,046/0,036
<i>Kjønnsorganer - reproduksjon - urinveier: Diseases of the reproductive and urinary systems:</i>					
330	Abort <i>Abortion</i>	-/-	129/165	249/217	0,131/0,106
331	Brunstmangel <i>Silent heat</i>	-/-	786/852	2072/2161	1,090/1,060
332	Brunstsynkronisering <i>Heat synchronization</i>	-/-	2185/2676	3469/3658	1,824/1,794
333	Bør-/skjede-/egglederbetennelse <i>Metritis, vaginitis and salpingitis</i>	-/-	56/46	2928/2551	1,540/1,251
334	Eggstokkcyster <i>Cystic ovaries</i>	-/-	76/87	3247/3266	1,707/1,602
335	Kastrering <i>Castration</i>	1729/1553	0/1	0/0	0,000/0,000
336	Urinveisbetennelse <i>Inflammation of the urinary tract</i>	5/7	21/12	13/26	0,007/0,013
340	Stille brunst <i>Silent heath</i>	-/-	1769/1839	4783/5042	2,515/2,472
341	Symptomløs omløping <i>Repeated breeding</i>	-/-	90/96	275/210	0,145/0,103
344	Indusert abort <i>Induced abortion</i>	-/-	215/373	12/9	0,006/0,004
348:	Tvekjønnethet (FreeMartin)	-/-	10/19	0/0	0,000/0,000

<i>Hermafroditisme (FreeMartin)</i>				
349 Andre <i>Others</i>	50/45	100/148	287/204	0,151/0,100
<i>Nervesystem og sanseorganer: Nervous system and sense organs:</i>				
350 Cerebrocortical nekrose <i>Cerebrocortical necrosis</i>	25/21	26/29	7/8	0,004/0,004
351 Ørebetennelse <i>Ear infection</i>	8/4	15/9	0/4	0,000/0,002
352 Øyebetennelse <i>Eye infection</i>	60/52	72/71	57/72	0,030/0,035
355 Pareser (lette lammelser) <i>Paresis</i>	11/5	12/13	216/212	0,114/0,104
359 Sjukdom i nerver/sanseorganer <i>Disease of the nervous system and sense organs</i>	22/18	46/30	37/30	0,019/0,015
<i>Skjelett, ledd, bånd, sener og muskulatur: Diseases of the musculo- skeletal system:</i>				
360 Bånd-/sener/sene skjede <i>Tendinitis and bursitis</i>	50/50	50/62	164/158	0,086/0,077
361 Frakturer <i>Fractures</i>	43/63	61/72	76/52	0,040/0,025
362-364 Leddsjukdommer <i>Arthritis</i>	1878/1845	1471/1468	1401/1230	0,737/0,603
365 Muskeldegenerasjoner <i>Muscular (dystrophies) degeneration</i>	34/25	27/30	15/12	0,008/0,006
366 Utglidning/bekkenscade med parese <i>Paresis due to pelvic and muscular injury</i>	10/15	22/18	281/210	0,148/0,103
368 Brokk (navle) <i>Hernia (navel)</i>	14/10	18/17	0/6	0,000/0,003
369 Digital dermatitt <i>Digital dermatitis</i>	2/0	2/4	64/49	0,034/0,024
370 Halthet <i>Lameness</i>	234/241	254/262	1603/1299	0,843/0,637
371 Kronisk forfangerhet <i>Chronic laminitis</i>	0/0	1/1	32/53	0,017/0,026
372 Korketrekkerklauv <i>Corkscrew claw</i>	0/0	2/2	55/29	0,029/0,014
373 V-formet hornforråtnelse <i>V-shapes horn erosion</i>	0/1	0/0	90/47	0,047/0,023

374	Hudbetennelse <i>Skin inflammation (claw related)</i>	13/9	17/15	69/39	0,036/0,019
375	Klauvspalteflegmone <i>Claw fleghome</i>	115/108	272/195	1522/1343	0,800/0,659
376	Såleknusning <i>Sole ulcer</i>	8/4	8/4	241/208	0,127/0,102
377	Løsning hvite linje <i>White line erosion</i>	3/11	8/6	243/190	0,128/0,093
378	Blødning såle <i>Sole bleeding</i>	9/1	2/2	53/12	0,028/0,006
379	Andre <i>Others</i>	101/102	160/114	465/428	0,245/0,210
Ikke organrelaterte tilstander: <i>Systematic diseases:</i>					
380	Absesser/flegmoner <i>Abscesses/phlegmons</i>	419/413	454/405	935/997	0,492/0,489
381	Atferdsavvik <i>Abnormal behaviour</i>	2/5	62/33	66/50	0,035/0,025
382	Forgiftninger <i>Poisoning</i>	2/0	26/12	16/38	0,008/0,019
384	Hypomagnesemi/graskrampe <i>Hypomagnesaemia/grass tetany</i>	1/1	9/9	154/170	0,081/0,083
385	Ketose <i>Ketosis</i>	-/-	16/10	3134/3808	1,648/1,867
386	Mjølkefeber <i>Milk fever</i>	-/-	26/20	9520/8990	5,006/4,408
387	Paretiske tilstander utenom puerperiet <i>Paresis – except parturient paresis</i>	1/4	10/7	242/243	0,127/0,119
388	Vitamin-/mineralmangel <i>Deficit of vitamins or minerals</i>	181/168	185/152	145/139	0,076/0,068
389	Legemiddelbivirkning <i>Adverse effect of medication</i>	1/0	0/1	1/1	0,001/0,000
399	Andre <i>Others</i>	109/110	157/123	292/238	0,154/0,117
Forebyggende behandling: <i>Prophylactic treatment:</i>					
605	Vaksinering ringorm <i>Vaccination ringworm</i>	432/343	753/682	556/260	0,292/0,127
710	Vaksinering clostridium <i>Vaccinat. clostrid.</i>	32/87	445/518	73/33	0,038/0,016

743	Vaksinasjon mot miltbrannsemfysem <i>Vaccination, malignant oedema</i>	670/604	2893/2363	45/29	0,024/0,014
746	Vaksinasjon mot luftveisinfeksjoner 751 (eks.BRSV) <i>Vaccination, respiratory diseases</i> (i.e.BRSV)	3240/2031	1272/1346	108/59	0,057/0,029
762	Kvasst <i>Traumatic reticulitis</i>	3/60	98/132	186/69	0,098/0,034
766	Parasittære sjukdommer <i>Parasitic diseases</i>	1260/1351	26 906/ 27 659	160/76	0,084/0,037
780	Avhorning <i>Dehorning</i>	55 062/ 55 334	52 096/ 51 862	182/262	0,096/0,128
782	Klauvskjæring <i>Claw trimming</i>	0/12	2/2	51/16	0,027/0,008
783	Lus Lice	96/202	489/570	529/504	0,278/0,247
785	Skabb <i>Scab</i>	0/0	8/10	0/38	0,000/0,019
803	Mastitt - 805 <i>Mastitis</i>	0/1	18/10	212/272	0,111/0,133
810	Behandling med orbiseal <i>Orbiseal treatment</i>	-/-	0/0	18/29	0,009/0,014
885	Ketose <i>Ketosis</i>	0/0	0/0	46/37	0,024/0,018
886	Mjølkefeber <i>Milk fever</i>	0/1	3/1	329/364	0,173/0,178
888	Vitamin og mineral-mangel <i>Vitamin and mineral deficiency</i>	95/156	5303/5483	2197/2334	1,681/1,145
	Andre forebyggende behand. <i>Other preventive treatments</i>	434/411	2 269/2 639	1060/979	0,557/0,480
	Antall beh.dyr (1 gang) <i>(number of treated animals)</i>	63 586/63 630	89 781/90 272	66 064/65 984	34,7/32,4
	Alle reg. sjukdom 2020: <i>(all rec. diseases)</i>	13 734/13 284	18 659/18 959	96 411/94 188	50,7/46,2
	Alle reg. foreb.beh. 2020: <i>(preventive therapy)</i>	61 324/62 414	92 555/93 277	5 752/5 377	3,02/2,64
	Alle registreringer i 2020: <i>(all recordings)</i>	75 058	111 214	102 163	53,7
	2019	75 698	112 236	99 565	48,8
	2018	80 834	114 414	106 525	50,8
	2017	78 381	111 403	109 373	52,1

2016	73 384	108 853	116 386	54,9
2015	72 864	108 855	112 849	50,8
2014	67 322	97 978	108 602	53,5
2013	64 346	92 420	121 016	54,7
2012	55 456	81 207	119 058	52,6
2011	39 649	61 697	116 145	52,6
2010	39 046	63 219	126 520	55,4
2009	35 137	57 927	134 136	58,2
2008	29 885	51 379	138 115	59,3
2007	29 379	50 593	136 863	57,3
2006	26 380	46 587	144 520	60,0
2005	20 313	41 442	156 607	64,8
2004	19 591	40 494	159 893	64,2
2003	14 420	35 738	161 553	62,8
2002	11 503	33 918	168 896	64,6

Totalt antall mjølkekyr innom Kukontrollen i 2020 var 301 545 (313 411) kyr. Antall årskyr i 2020 var 190 166 (203 925) (alle som er med i Kukontrollen uansett antall kontroller og analyser). Totalt antall oksekalver var 258 177 (292 716) og antall 'hanndyr-år' var 124 925 (160 178) i 2020 (2019). Totalt antall kupalver/kviger var 326 340 (404 100) og antall 'kukalv-år' var 211 381 (317 103) i 2020 (2019).

Vurdering av kvalitet på helsedata for kalver: Data viser at 79,4 % (80,0 %) av de kupalvene som er rapportert som hornet er også rapportert avhornet, tilsvarende for oksekalver er 84,7 % (84,2 %). Av de som er rapportert som kollete er 55,1 % (55,0 %) avhornet for handyr. Dersom vi forutsetter at alle hornete kalver blir avhornet så mangler registrert avhorning på ca. 20 %. I 2020 ble 94,5 % (94,1 %) av data rapportert direkte fra veterinær til Kukontrollen via Dyrehelseportalen. En må også forutsette at rapporteringen er bedre for sykdomshendelser for kalv enn for avhorning. En antar ut fra dette at rapporterte helsehendelser dekker over 90 av alt som har skjedd. For melkekyr er rapporteringen tradisjonelt mye bedre. Rundt 2002 var registreringer på kalvehelse svært dårlig, kanskje bare 20 til 40 %.

The total number of dairy cows in 2020 was 301 545 (313,411). Number of cow-years in 2020 were 190,166 (203,925). Total number of males are 258,177 (292,716) and number of «male-years» 124,925 (160,178) in 2020. Total number of females not calved yet or heifers are 326,340 (404,100) and number of "female-years" or "heifers-years" not calved yet are 211,381 (317,103) during 2020 (2019).

Tabell 5. Prosentvis fordeling av behandlede kyr i løpet av året 2020 (2019 i parentes) fordelt på antall behandlinger innen hver av produksjonssykdommene mastitt, ketose og melkefeber.

Table 5. Proportional rates (in %) of cows treated during 2020 (2019 in brackets) distributed according to number of treatments within each of the production diseases mastitis, ketosis and milk fever.

Sykdom <i>Disease</i>	Antall behandlede kyr <i>No. of treated cows</i>	% behandlede kyr fordelt på antall behandlinger for hver enkelt sykdom <i>% treated cows according to number of treatment within each disease</i>					
		1	2	3	4	5	>5
Klinisk mastitt ¹⁾ <i>Clinical mastitis ok</i>	25 659 (25 188)	79,2 (80,8)	15,7 (14,8)	3,7 (3,1)	0,9 (0,9)	0,4 (0,3)	0,14 (0,10)
Ketose <i>Ketosis</i>	2 596 (2 681)	84,7 (84,7)	12,4 (12,5)	2,3 (2,1)	0,5 (0,7)	0,00 (0,03)	0,19 (0,03)
Melkefeber <i>Milk fever</i>	7 293 (6 962)	81,2 (83,3)	15,7 (14,0)	2,7 (2,3)	0,4 (0,4)	0,08 (0,00)	0,03 (0,07)
Reproduksjon ²⁾ <i>Reproduction</i>	13 792 (13 604)	79,5 (79,4)	17,3 (17,4)	2,5 (2,4)	0,6 (0,6)	0,09 (0,09)	0,03 (0,05)
Klauv-/ledd-sjukd ³⁾ <i>Claw-/arthritis dis.</i>	5 331 (4 822)	78,7 (80,4)	14,5 (14,5)	4,8 (3,9)	1,3 (0,6)	0,4 (0,3)	0,27 (0,27)
Alle behandlinger <i>All treatments</i>	64 612 (64 003)	65,9 (67,3)	22,0 (21,8)	7,5 (6,9)	2,7 (2,4)	1,0 (0,9)	0,72 (0,60)

1) Kodene: 303 og 304

2) Kodene: 330- 334, og 340 - 349.

3) Kodene: 281, 282, 362-364 og 369-378.

Tabell 6. Risiko for sjuksbehandlig per ku fra 15 dager før kalving til 305 dager etter kalving. Beregnet på avsluttet (ny kalving) eller avbrudte (utrangert) laktasjoner i løpet av 2020 (2019 i parentes). NB! Kun én registret behandling per årsku.

Table 6. The risk of disease treatment per cow from 15 days before calving till 305 days after calving. Estimated from ended (new calving) or abrupted (culled) lactations during 2020 (2019 in brackets). Only one registered treatment per cow-year

Laktasjonsnummer <i>Lactation number</i>	Antall laktasjoner <i>Number of lactations</i>	Alle sykdommer <i>All diseases</i>	Klinisk mastitt ¹ <i>Clinical mastitis</i>	Fruktbarhets-sykdommer ² <i>Reproductive disorders</i>	Ketose <i>Ketosis</i>	Melkefeber ³ <i>Milk fever</i>
1	89 198	0,177 (0,190)	0,056 (0,062)	0,053 (0,058)	0,006 (0,010)	0,002 (0,002)
2	62 239	0,235 (0,247)	0,106 (0,111)	0,057 (0,060)	0,013 (0,015)	0,009 (0,009)
3	40 815	0,302 (0,319)	0,144 (0,148)	0,062 (0,068)	0,017 (0,023)	0,034 (0,036)
4	23 170	0,360 (0,365)	0,171 (0,168)	0,062 (0,066)	0,019 (0,021)	0,084 (0,084)
5	11 689	0,400 (0,405)	0,178 (0,193)	0,065 (0,058)	0,018 (0,021)	0,132 (0,125)
>5	8 795	0,398 (0,400)	0,181 (0,180)	0,056 (0,054)	0,018 (0,015)	0,150 (0,153)
Alle (All)	235 906	0,251	0,106	0,057	0,012	0,029
2019	251 740	0,263	0,111	0,061	0,015	0,030
2018	249 674	0,271	0,116	0,061	0,017	0,032
2017	247 777	0,285	0,125	0,062	0,018	0,034
2016	263 081	0,292	0,131	0,061	0,019	0,037
2015	256 736	0,299	0,141	0,058	0,018	0,034
2014	237 788	0,296	0,143	0,051	0,019	0,035
2013	273 650	0,286	0,141	0,048	0,018	0,033
2012	265 165	0,281	0,141	0,043	0,020	0,033
2011	272 085	0,293	0,149	0,041	0,023	0,038
2010	278 051	0,303	0,159	0,041	0,024	0,040
2009	279 918	0,302	0,155	0,036	0,022	0,041
2008	299 671	0,304	0,164	0,040	0,026	0,038
2007	288 807	0,313	0,170	0,042	0,030	0,037
2006	299 670	0,321	0,179	0,045	0,035	0,040
2005	299 749	0,334	0,186	0,046	0,038	0,039
2004	308 980	0,337	0,186	0,048	0,038	0,038
2003	303 100	0,342	0,194	0,050	0,041	0,036
2002	310 971	0,362	0,205	0,053	0,050	0,037
2001	315 285	0,376	0,215	0,054	0,051	0,037
2000	324 655	0,398	0,227	0,059	0,052	0,038

1) Kodene 303 og 304

2) Kodene: 331, 332, 333, 334, 340 og 341

3) Kodene: 384, 386 og 387.

Tabell 7. Behandlinger for alle sykdommer og et utplukk av de vanligste produksjonssykdommene pr. årsku (insidens rate), samt celletall i tankmelk of FS-tall, gruppert i ulike besetningsstørrelser.

Table 7. Number of treated cows for all registered diseases together with the most common production related diseases per cow-year (incidence rate), and bulk milk somatic cell count as well as fertility index classified into different herd sizes.(2020)

Besetningsstørrelse (årskyr) <i>Herd size (cow-years)</i>	Antall buskaper <i>Number of herds</i>	% besetninger uten registrert helse-hendelse <i>% herds without any health recording</i>	Alle sjukdommer <i>All diseases</i>	Klinisk mastitt <i>Clinical mastitis</i>	Celletall Tankmelk <i>Cell count Bulk tank</i>	FS-tall <i>Repro-Index</i>	Fruktbarhets-sjukdommer <i>Reproductive disorders</i>	Ketose <i>Ketosis</i>	Mjølke-feber <i>Milk fever</i>	Klauv-/artritt-sjukdommer <i>Claw-/arthritis-diseases</i>	Kalve-sjukdommer <i>Calf-Diseases</i>
0,1 - 4,9	56	35,7	0,841	0,267	80 900	46,0	0,277	0,030	0,054	0,040	0,039
5,0 - 9,9	550	12,0	0,596	0,223	99 000	44,3	0,126	0,037	0,041	0,025	0,071
10,0 – 14,9	1 047	6,6	0,536	0,201	111 600	48,2	0,104	0,028	0,044	0,022	0,071
15,0 – 19,9	1 224	3,7	0,524	0,195	110 800	48,4	0,107	0,023	0,040	0,021	0,075
20,0 – 34,9	1 875	3,2	0,436	0,153	119 700	54,8	0,084	0,015	0,037	0,029	0,082
35,0 – 49,9	1 017	1,8	0,365	0,116	125 400	62,8	0,067	0,009	0,033	0,032	0,107
50,0 – 99,9	896	1,3	0,335	0,098	130 600	67,3	0,055	0,005	0,034	0,036	0,123
100,0 -	35	0,0	0,352	0,104	135 300	68,1	0,062	0,008	0,030	0,044	0,186

Tabell 8. Antall behandlinger for alle registrerte sykdommer samt et utplukk av de vanligste sykdommene pr. årsku (insidens rate) samt celletall i tankmelk of FS-tall, gruppert i ulike besetningsytelser.

Table 8. Number of treated cows for all registered diseases together with the most common diseases per cow-year (incidence rate), and bulk milk somatic cell count as well as fertility index classified into different milk yield groups.

Buskaps- middel (kg melk EKM pr. årsku) <i>Average herd milk yield (kg milk per cow- year)</i>	Antall buskaper <i>Number of herds</i>	% besetninger uten registrert helsehendelse <i>% herds without any health recording</i>	Alle sjuk- dommer <i>All diseases</i>	Klinisk mastitt <i>Clinical mastitis</i>	Celletall Tankmelk <i>Cell count Bulk tank</i>	FS-tall <i>Fertility Index</i>	Fruktbarhets- sjukdommer <i>Reproductive disorders</i>	Ketose <i>Ketosis</i>	Melkefeber <i>Milk fever</i>	Klauv- /artritt- sjukdommer <i>Claw- /arthritis- diseases</i>	Kalve- sjukdommer <i>Calf- Diseases</i>
< 5499	331	16,9	0,354	0,130	128 300	35,3	0,073	0,015	0,039	0,012	0,042
5500 – 5999	198	10,1	0,396	0,141	130 800	44,2	0,102	0,021	0,033	0,015	0,055
6000 – 6499	304	9,2	0,400	0,143	128 800	49,5	0,077	0,018	0,034	0,023	0,083
6500 – 6999	479	5,4	0,419	0,153	121 800	48,3	0,087	0,016	0,038	0,020	0,076
7000 – 7499	630	4,1	0,401	0,150	124 700	55,0	0,071	0,013	0,034	0,023	0,085
7500 – 7999	893	5,4	0,399	0,139	123 900	54,9	0,076	0,014	0,034	0,026	0,094
8000 – 8499	1 024	2,7	0,413	0,139	124 300	59,0	0,077	0,014	0,033	0,030	0,117
8500 - 8999	959	2,4	0,399	0,133	120 800	62,7	0,071	0,011	0,036	0,033	0,109
9000 -	1 882	1,8	0,424	0,134	120 600	63,9	0,078	0,012	0,038	0,037	0,105

Tabell 9. Registrerte funn ved klauvskjæring fra 2012 til 2020. Antall og prosent innen år. Nye koder fra november 2014.

Recorded findings at claw trimming from 2012 till 2020. Number and percentage within year. New codes from November 2014.

År (Year)/ Funn/Findings	2012	2013	2014	2015	2016	2017	2018	2019	2020
Normal (0)	53792 (72,5)	56436 (71,4)	59713 (68,7)	83551 (58,1)	87610 (58,6)	106.259 (58,4)	110.595 (58,8)	123.054 (59,5)	145.024 (56,9)
Halthet (10)	704 (1,0)	824 (1,0)	1006 (1,1)	1443 (1,0)	430 (1,5)	519 (1,5)	1527 (0,8)	1530 (0,7)	1290 (0,5)
Korketrekker (12)	7618 (10,3)	8252 (10,4)	8635 (9,9)	10819 (7,5)	10779 (7,2)	12471 (6,9)	12899 (6,9)	14168 (6,9)	16305 (6,4)
Hornforråtnelse (13)	4061 (5,5)	4769 (6,0)	5436 (6,3)	13502 (9,4)	13253 (8,9)	15995 (8,8)	16113 (8,6)	17709 (8,6)	30338 (11,8)
Hudbetennelse (14)	1570 (2,2)	1817 (2,3)	1766 (2,0)	2996 (2,1)	3998 (2,7)	5582 (3,1)	6023 (3,2)	6883 (3,3)	6099 (2,4)
Klauvspalte-flegmone (15)	93 (0,1)	131 (0,2)	90 (0,1)	225 (0,2)	264 (0,2)	282 (0,2)	190 (0,1)	202 (0,1)	244 (0,1)
Såleknusning (16)	1559 (2,1)	1669 (2,1)	2087 (2,4)	3712 (2,6)	3941 (2,6)	4487 (2,5)	4357 (2,3)	4630 (2,2)	7243 (2,8)
Løsning hvite linje (17)	2882 (3,9)	3161 (4,0)	2300 (2,6)						
Blødning såle/hvite linje (18)	1705 (2,3)	1833 (2,3)	2991 (3,4)	8760 (6,1)	8837 (5,9)	11091 (6,1)	10435 (5,6)	10254 (5,0)	14388 (5,6)
Kronisk lamittitt (19)			177 (0,2)	510 (0,4)	434 (0,3)	436 (0,2)	385 (0,2)	407 (0,2)	445 (0,2)
Digital dermatitt (20)			41 (0,05)	317 (0,2)	1134 (0,8)	2341 (1,3)	2777 (1,5)	2820 (1,4)	3161 (1,2)
Vorter (21)			20 (0,02)	96 (0,07)	147 (0,1)	144 (0,1)	166 (0,1)	183 (0,1)	214 (0,1)
Interdigital fibrom (22)			91 (0,1)	408 (0,3)	461 (0,3)	816 (0,5)	1167 (0,6)	1274 (0,6)	1341 (0,5)
Sår tå (23)			19 (0,02)	136 (0,1)	107 (0,1)	130 (0,1)	147 (0,1)	145 (0,1)	227 (0,1)
Dobbeltsåle (24)			315 (0,4)	1747 (1,2)	2021 (1,4)	2639 (1,5)	2958 (1,6)	3256 (1,6)	3999 (1,6)
Asymetrisk klauv (25)			101 (0,1)	1492 (1,0)	2019 (1,4)	2797 (1,5)	3080 (1,6)	3493 (1,7)	5051 (2,0)
Overgrodd klauv (26)			159 (0,2)	2009 (1,4)	2218 (1,5)	2671 (1,5)	3036 (1,6)	3305 (1,6)	3976 (1,6)
Sakseklauv (27)			40 (0,05)	2037 (1,4)	1326 (0,9)	1745 (1,0)	1860 (1,0)	2006 (1,0)	2274 (0,9)
Hasesår (28)			44 (0,05)	414 (0,3)	506 (0,3)	809 (0,4)	643 (0,3)	630 (0,3)	50 (0,0)
Sprekk i hvite linje (29)			1688 (1,9)	8715 (6,1)	8073 (5,4)	8550 (4,7)	8601 (4,6)	9649 (4,7)	11302 (4,4)
Byll i hvite linje (30)			236 (0,3)	947 (0,7)	908 (0,6)	1056 (0,6)	1029 (0,6)	1136 (0,6)	1331 (0,5)
Total	74 175	79 016	86 967	143 824	149 562	181 838	187 988	206 734	256 776

Tabell 10. Geometrisk middel celletall på tankmjølk, FS-tall og sykdomsfrekvenser for klinisk mastitt tilfeller, behandlinger for ketose, melkefeber og reproduksjonssjukdommer innen fylke pr. årsku (veid på årskyr i buskaper) i 2020. Begrenset til besetninger med helårsbuskaper og mer enn 3 analyser for celletall i Kukontrollen. Alle tall veid på årskyr.

Fylke	Antall buskaper	Celletall i 1,000	% celletall > 200	Ny nyinfeksjonsrate	Nye <200 (cured)	Klinisk mastitt	Utranger t pga celler/mastitt	Jurhelse tap per liter i øre	Ketose	Melke-Feber ^a	Repr.sjukdommer	FS-Tall	Kalvesjukdommer
Viken/Oslo	340	130	20,2	13,5	27,1	0,132	5,4	9,3	0,008	0,060	0,069	57,4	0,104
Innlandet	1 191	120	19,1	12,3	27,0	0,186	5,1	10,7	0,014	0,078	0,095	61,4	0,165
Vestfold og Telemark	111	121	18,9	12,8	27,1	0,130	5,3	8,7	0,007	0,052	0,060	65,0	0,074
Agder	210	125	19,8	13,0	26,1	0,155	5,0	10,2	0,014	0,051	0,066	54,7	0,044
Rogaland	689	114	17,6	11,8	27,2	0,137	5,8	8,5	0,015	0,066	0,083	57,9	0,081
Vestland	931	123	19,7	12,1	25,8	0,181	5,4	10,5	0,018	0,065	0,105	59,8	0,056
Møre og Romsdal	554	124	19,0	12,1	27,0	0,181	4,8	10,1	0,014	0,083	0,105	57,8	0,075
Trøndelag	1 244	118	17,5	11,7	27,8	0,161	5,2	9,4	0,019	0,067	0,093	62,3	0,117
Nordland	406	122	18,5	12,3	28,0	0,180	4,9	9,7	0,012	0,046	0,087	60,7	0,076
Troms og Finnmark	208	138	21,2	14,1	26,9	0,201	5,4	11,9	0,024	0,063	0,076	51,1	0,057
Landet totalt 2020	5 884	121	18,7	12,2	27,1	0,167	5,2	9,8	0,016	0,067	0,090	59,9	0,101
2019	6 264	121	19,9	13,0	26,3	0,160	6,2	11,3	0,019	0,062	0,090	58,9	0,090
2018	6 585	123	21,0	13,6	25,4	0,169	6,0	11,6	0,022	0,064	0,097	60,0	0,083
2017	7 047	122	20,7	13,5	25,5	0,171	6,4	11,9	0,024	0,069	0,096	58,8	0,076
2016	7 318	131	20,7	12,7	25,3	0,196	6,8	13,7	0,026	0,078	0,101	57,0	0,074
2015	7 740	130	20,0	12,2 ^c	25,3 ^c	0,199	8,5	10,9	0,028	0,075	0,098	58,1	0,076
2014	8 049	132	20,8			0,213	9,2	12,0	0,025	0,067	0,093	56,3^b	0,067
2013	8 848	131	22,1			0,198	6,4	11,7	0,026	0,071	0,113	59,3	0,064
2012	9 275	127	21,2			0,197	5,2	10,7	0,023	0,068	0,107	60,4	0,056
2011	8 830	129	20,8			0,221	5,7	12,1	0,033	0,081	0,102	61,9	0,046
2010	9 471	127	20,6			0,238	5,7	12,2	0,033	0,091	0,100	61,0	0,043
2009	9 942	125	20,5			0,243	5,7	12,6	0,034	0,090	0,100	60,8	0,037

^a)Antall behandlinger pr kalving etter 1. kalving. ^bNy beregningsmåte fra og med 2014. ^c Nye beregninger fra og med januar 2016. ^dKorrigert i forhold til antall analyser.

Tallene er antall nye over eller under 200.000 av alle celletall i perioden delt på antall celletall som kan bli nye over eller under 200.000. Dvs. ca 13,5 % av de celletall som er under 200.000 er over ved neste telling og ca. 25,5 % av de som var høye (>200.000) var under 200.000 ved neste telling.

Tabell 11. Beregnet økonomisk tap pga. av mastitt 1989 til 2020 i norske besetninger tilsluttet Ku-kontrollen. Det er beregnet totalt tap og gjennomsnittlige tap pr. besetning, pr. årsku og pr. liter melk levert meieri. Det samme beregningsgrunnlaget er ikke benyttet for 2009 grunnet endrete krav til årsoppjøret.

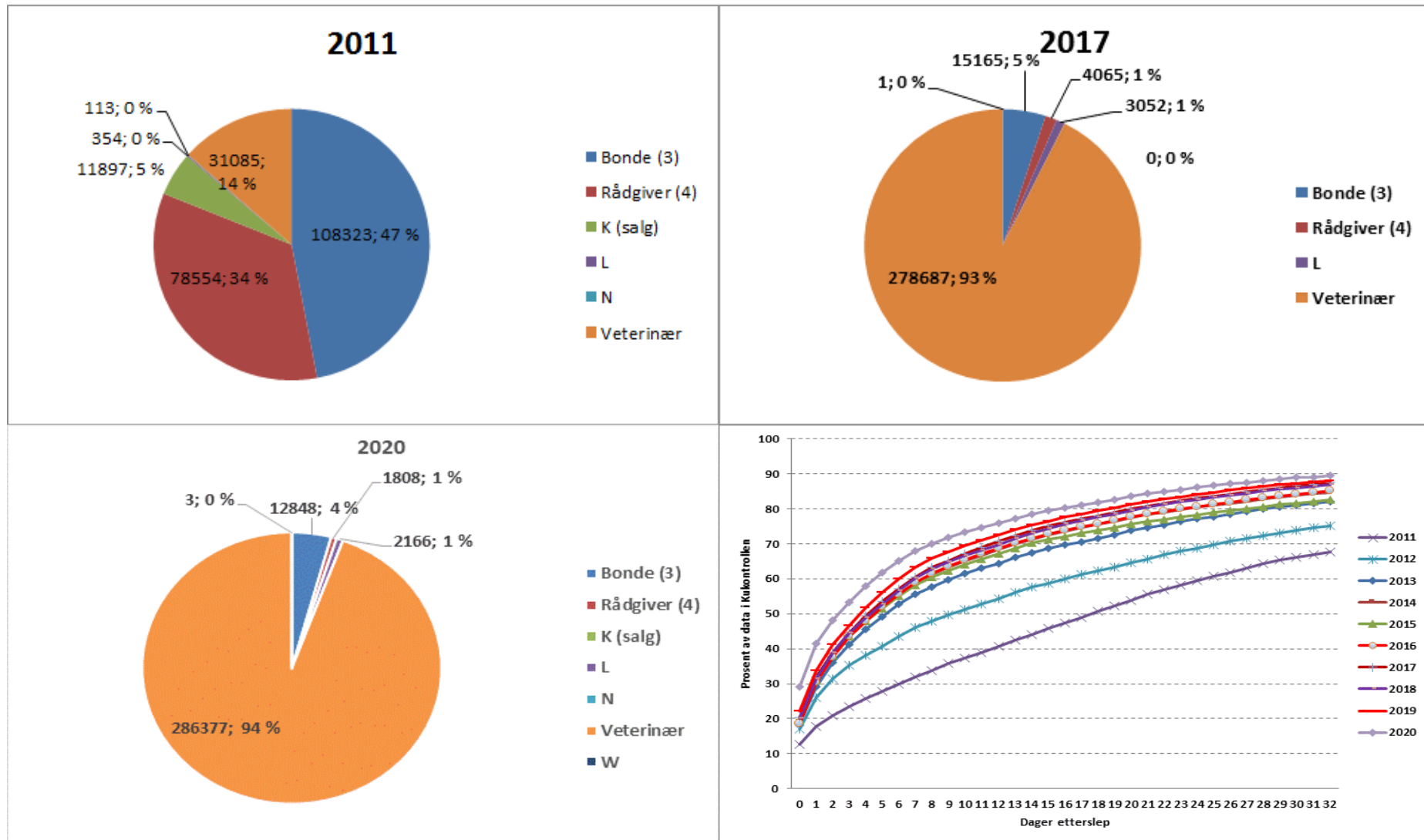
År	Antall besetninger	Total mastittkostnad				
		Landet i mil. kroner	Pr. buskap i kroner	Pr. årsku i kroner	Pr. liter levert	Pr.liter etter dagens priser
1991	22 419	384	16 219	1 303	0,233	
1992	22 398	363	16 241	1 293	0,232	
1993	22 171	359	16 192	1 265	0,223	
1994	22 309	363	16 290	1 280	0,229	
1995	22 316	341	15 281	1 199	0,216	
1996	22 211	301	13 587	1 090	0,200	
1997	21 978	290	13 181	1 040	0,192	
1998	21 258	260	12 230	907	0,168	
1999	20 615	245	11 880	850	0,159	
2000	19 019	219	11 515	801	0,151	
2000*	18 393	256	13 908	960	0,183	
2001*	17 449	220	12 594	852	0,159	
2002*	16 801	202	12 053	785	0,144	
2003*	15 872	192	12 080	757	0,137	
2004*	15 212	191	12 552	766	0,135	
2005*	14 253	187	13 108	776	0,138	
2006 ^a	13 360	183	13 458	760	0,133	
2007 ^a	12 930	181	13 998	749	0,130	
2008 ^a	11 976	184	15 330	775	0,128	
2009 ^a	11 381	188	16 528	806	0,130	
2010 ^a	10 951	175	15 967	745	0,119	
2011 ^a	8 857	148	16 749	756	0,118	
2012 ^a	9 712	151	15 504	673	0,104	
2013 ^a	8 848	160	18 103	748	0,114	
2014 ^b	8 424	165	19 646	792	0,118	
2015 ^b	8 083	153	18 907	733	0,108	
2016	7 732	148	19 146	730	0,106	0,135 ^c
2017	7 414	125	16 817	631	0,092	0,118
2018	6 919	120	16 119	586	0,088	0,115
2019	6 609	114	17 237	618	0,088	0,110
2020	6 176	93	15 004	528	0,072	0,095

*Fra Helseutskriften. ^a Fra Helseutskrift nov 08-nov 09, ^bFra ny Kukontroll, ^cVeid på meierileveranse

Tabell 12. Fordelingen av etterslep (dager fra hendelse til innrapportering i kukontrollen).

År	% andel av helsekorthendelser						
	5	10	25	50	75	90	95
2002	4	7	14	25	54	162	286
2003	4	7	13	25	55	173	297
2004	3	6	13	25	55	162	259
2005	3	6	13	25	58	168	267
2006	3	5	13	25	61	177	269
2007	2	4	11	24	64	203	367
2008	1	2	9	24	68	201	343
2009	0	1	7	22	65	202	341
2010	0	0	5	20	63	187	321
2011	0	0	4	19	58	177	289
2012	0	0	1	9	30	95	152
2013	0	0	1	5	21	58	109
2014	0	0	1	5	18	52	104
2015	0	0	1	5	20	58	98
2016	0	0	1	5	19	54	94
2017	0	0	1	5	18	49	87
2018	0	0	1	5	17	46	78
2019	0	0	1	4	15	45	81
2013*	0	0	1	6	22	62	107
2014*	0	0	1	5	17	45	86
2015*	0	0	1	5	18	51	81
2016*	0	0	1	5	18	47	79
2017*	0	0	1	5	16	40	67
2018*	0	0	1	5	16	43	71
2019*	0	0	1	4	14	38	66
2020*	0	0	0	3	12	34	62

*Tall pr. 1. februar for 2013, - 2020.



Figur 1. Andel helsehendelser innrapportert fra bonde, rådgiver og veterinær i 2011 sammenlignet med 2017 og 2020. Nederst til høyre etterslep de første 32 dager etter hendelsen for årsene 2011 til 2020.

Tabell 13. Bakteriologiske funn fra speneprøver analysert ved Mastittlaboratoriene i Norge i 2020 på spene, ku (2010-2020) og buskapsnivå (2010-2020). Buskapsnivå er begrenset til buskaper med prøver fra mer enn 10 av kyrne. (Bare bakteriologiske prøver)

Nivå	Antall	Prosent med positive funn						
		Tørr	<i>S. aureus</i>	Pen.resistent <i>S. aureus</i>	Str. dys- <i>galactiae</i>	Str. <i>agalactiae</i>	KNS	Str. <i>uberis</i>
HF kjertel	16 056	1,9 (2,0)	6,8 (6,1)	0,22 (0,17)	3,4 (4,0)	0,31 (0,27)	11,3 (12,0)	1,8 (2,2)
VF kjertel	16 056	3,9 (2,7)	6,5 (6,2)	0,26 (0,23)	3,5 (3,9)	0,25 (0,27)	11,1 (11,7)	1,9 (2,1)
HB kjertel	16 056	5,3 (2,4)	9,4 (9,3)	0,26 (0,21)	5,0 (5,4)	0,38 (0,49)	13,5 (13,8)	3,4 (3,7)
VB kjertel	16 056	6,8 (2,6)	8,8 (9,1)	0,24 (0,22)	5,0 (5,6)	0,39 (0,40)	12,6 (13,3)	3,4 (3,4)
Kunivå ¹								
2020	15 802	6,8	24,5	0,71	13,0	0,90	34,2	8,4
2019	15 928	7,2	23,7	0,68	13,1	1,02	35,6	8,7
2018	16 234	6,5	23,7	0,80	12,3	1,03	33,8	8,5
2017	16 501	6,1	25,4	0,82	12,0	0,68	34,8	9,3
2016	18 044	6,3	23,5	0,75 ⁴⁾	12,0	0,75	35,2	9,5
2015	12 341	5,4	20,6	0,68	11,6	0,43	39,5	10,5
2014	13 207	5,6	20,7	0,74	11,5	0,51	42,0	9,7
2013	12 892	4,6	23,7	1,4	12,0	0,42	40,5	9,6
2012	12 939	4,9	22,2	1,3	11,5	0,65 ³	38,2	9,1
2011	12 400	4,8	22,5	2,2	9,5	0,69 ³	34,8	5,6
2010	13 428	5,6	23,4	2,8	9,2	1,30	34,2	5,9
Buskap ²								
2020	467	53,5	86,1	4,7	76,9	4,1	98,1	60,4
2019	458	53,9	89,3	5,2	75,1	5,7	98,3	60,9
2018	445	55,7	89,9	7,9	76,4	4,9	98,2	62,9
2017	497	50,7	90,1	7,7	68,6	3,4	98,0	63,8
2016	556	49,6	89,8	6,7	73,7	4,9	98,0	66,6
2015	350	52,9	85,1	3,4	66,6	2,9	99,1	63,1
2014	361	49,9	85,9	6,4	70,1	5,5	99,5	69,3
2013	374	40,8	87,4	14,7	66,8	6,4	96,5	59,5
2012	384	45,0	86,2	14,6	68,2	6,3	97,4	62,8
2011	381	41,2	88,5	19,7	62,2	5,5	95,8	43,6
2010	389	39,3	90,8	25,7	59,9	6,2	96,1	48,1

1) Kyr med minst én diagnose på en eller flere kjertler

2) Buskaper med prøver fra mer enn 9 kyr og minst en diagnose på en eller flere kyr

3) 85 positive *Str.agalactiae* + 86 positive prøver analysert med PCR i Danmark, Totalt 1,37. For 2012 er det tatt mye PCR i Molde som ikke er inkludert.

4) Andelen av *S.aureus* som er resistent for penicillin er 3,3 % (3,5 %) i 2018 (2015), for CNS er tilsvarende 38,3 % (44,0 %)

Tabell 14. Bakteriologiske funn fra enkeltspeneprov hvor det er registrert kliniske symptomer på kjertler eller det er registrert behandling generelt, analysert ved alle Mastittlaboratoriene i Norge i 2020 på spene- og kunivå.

Nivå	Antall	Prosent med positive funn								
		Tørr	<i>S. aureus</i>	Pen.resistent <i>S. aureus</i>	<i>Str. dysgalactiae</i>	<i>Coliforme bakterier</i>	KNS	<i>Str. uberis</i>	<i>Truep. pyogenes</i>	<i>Str. agalactiae</i>
Kun kjertler m.symptomer										
HF kjertel	394	0,25	26,1	0,76	9,4	15,0	5,3	8,6	10,4	0,51
VF kjertel	314	0,96	28,6	0,64	8,3	19,8	5,7	5,7	9,2	0,32
HB kjertel	449	0,67	25,8	0,89	10,7	21,6	6,7	4,9	7,8	0,45
VB kjertel	422	0,47	29,6	0,47	11,6	21,6	3,8	8,8	6,4	0,24
Alle 2020	1579	0,57	27,5	0,70	10,1	19,6	5,4	7,0	8,4	0,38
Alle 2019	1492	0,27	31,7	0,34	10,3	18,0	6,0	6,6	8,0	0,54
Alle 2018	1538	0,46	30,8	0,26	10,0	19,5	5,7	6,2	6,3	0,46
Alle 2017	1416		31,4	0,21	12,8	17,2	5,4	7,6	6,4	0,35
Alle 2016	1340		28,0 ³⁾	0,22	12,7	18,3	6,3	6,4	6,6	0,82
Alle 2015	608 ²⁾		23,2	0,16	10,7	17,6	6,4	5,9	6,4	0,33
Alle 2014	505 ²⁾		22,0	0,59	11,7	15,6	11,9	7,1	3,8	0,00
Alle 2013	1138 ²⁾		26,2	1,23	10,5	15,4	8,6	5,8	3,5	0,18
Alle 2012	1385		27,1	1,44	8,7	13,9	9,4	6,6	3,8	0,79
Alle 2011	1464		25,1	1,43	10,4	14,8	9,2	6,5	3,4	0,34
Alle 2010	1568		26,6	1,28	9,7	13,7	8,4	5,4	3,1	0,32
Alle kjertler										
HF kjertel	3 881	2,3	11,1	0,15	4,1	3,9	8,4	2,8	2,5	0,31
VF kjertel	3 881	4,6	10,6	0,18	4,1	3,9	7,5	2,4	1,7	0,18
HB kjertel	3 881	6,0	13,7	0,18	5,1	6,9	9,8	3,7	2,1	0,46
VB kjertel	3 881	7,4	14,6	0,18	5,5	6,7	8,6	3,8	2,2	0,41
Kunivå ¹⁾										
2020	3 775	8,2	35,3	0,63	15,3	19,1	26,7	10,6	6,9	0,89
2019	3 739	7,9	36,6	0,85	15,6	18,2	28,8	10,9	7,7	1,01
2018	3 818	7,9	37,9	0,47	15,4	18,4	25,5	10,2	6,4	0,67
2017	3 944	8,4	37,9	0,83	16,4	17,0	28,0	11,4	5,6	0,88
2016	3 937 ⁴⁾	6,9	35,6	0,79	16,1	16,6	29,5	12,5	6,0	0,94
2015	9 073	5,9	32,6	0,92	15,5	9,9	36,8	12,7	2,9	0,54
2014	9 497	5,3	30,8	1,1	15,4	15,4	39,0	12,6	1,8	0,44
2013	8 031	5,0	34,2	1,5	15,5	10,0	37,1	12,6	2,3	0,41
2012	8 657	5,0	33,4	1,7	16,2	9,7	33,9	11,8	2,1	0,61
2011	8 164	4,2	35,2	2,3	14,6	10,1	34,1	9,5	1,9	0,77
2010	8 376	4,1	35,6	3,0	14,9	9,4	31,9	10,2	1,8	0,50

1) Kyr med minst en diagnose på en eller flere kjertler 2) Ikke kodet fra noen labber. 4) Merket med klinisk mastitt på kunivå

3) Andelen av *S.aureus* resistent for penicillin er 0,85 % (1,9 %) i 2018 (2015) og for CNS tilsvarende 32,5 % (44,0 %).

Tabell 15. Resultat fra PCR undersøkelser i 2012 til og med 2020 fra mastittlaboratoriet i Molde.

År	Antall prøver	<i>Staphylococcus aureus</i> (80)	<i>Streptococcus dysgalactiae</i> (83)	<i>Streptococcus agalactiae</i> (84)	<i>Streptococcus uberis</i> (85)	Negative prøver (91)
2020	7 801	1587 (20,3 %)	1394 (17,9 %)	233 (3,0 %)	1006 (12,9 %)	3581 (45,9 %)
2019	7 189	1189 (16,5 %)	834 (11,6 %)	159 (2,2 %)	478 (6,7 %)	4529 (63,0 %)
2018	8 186	1246 (15,2 %)	683 (8,3 %)	203 (2,5 %)	595 (7,3 %)	5459 (66,7 %)
2017	10 311	1496 (14,5 %)	828 (8,0 %)	238 (2,3 %)	840 (8,2 %)	6909 (67,0 %)
2016	13 735	2296 (16,7 %)	2545 (18,5 %)	397 (2,9 %)	1289 (9,4 %)	7595 (53,3 %)
2015	12 600	2137 (17,0 %)	2355 (18,8 %)	371 (3,0 %)	866 (6,9 %)	7824 (57,7 %)
2014	11 788	1969 (16,7 %)	2468 (21,0 %)	407 (3,5 %)	687 (5,8 %)	7117 (56,2 %)
2013	9 045	1360 (15,0 %)	1559 (17,2 %)	565 (6,2 %)	554 (6,1 %)	
2012	1 646	174 (10,6 %)	365 (22,2 %)	208 (12,6 %)	74 (4,5 %)	

Tabell 16a. Isolater av koagulase negative som er artsbestemt ved hjelp av Maldi-TOF (Molde) fra 2019 og 2020 for **storfe**

Agens	2019 alle			2020 alle		
	Antall	% funn	% av de positive penicillin-resistente	Antall	% funn	% av de positive penicillin-resistente
<i>Streptococcus parauberis</i> (56)				118	1,8	
<i>Enterococcus faecalis</i> (57)				348	5,4	
<i>Enterococcus faecium</i> (58)				135	2,1	
<i>Staphylococcus epidermidis</i> (59)	2176	37,1	46,6	2625	40,4	51,7
<i>Staphylococcus chromogenes</i> (60)	1292	22,0	18,6	1466	22,6	22,3
<i>Staphylococcus simulans</i> (61)	1055	18,0	2,0	1077	16,6	2,4
<i>Staphylococcus haemolyticus</i> (62)	422	7,2	53,1	363	5,6	69,8
<i>Staphylococcus warneri</i> (63)	109	1,9	10,0	69	1,1	-
<i>Staphylococcus caprae</i> (64)	2	0,03	0,0	1	0,0	-
<i>Mycoplasma bovis</i> (65)		0,0		0	0,0	
<i>Acinetobacter sp.</i> (66)		0,6		26	0,4	
<i>Aerococcus viridans</i> (67)		1,3		83	1,3	
<i>Lactococcus sp.</i> (68)		2,9		183	2,8	

Tabell 17. Dyrevelferdsindikator med delindikatorer for desember 2020 for forskjellige driftssystemer

Dyrevelferdsindikator	Båsfjøs	Løsdrift (u.AMS)	Løsdrift (m. AMS)	Økologisk	Ikke godkjent årsutskrift	Godkjent årsutskrift	Alle
Dyrevelferdsindikator (DVI)	103,0	105,8	111,5	106,8	102,7	106,8	106,0
STD DVI	8,55	9,60	9,13	9,44	10,04	9,42	9,67
Indikator kalv	-0,10	-0,58	-1,09	-0,65	-0,22	-0,54	-0,48
Indikator klauv	1,71	1,94	2,35	2,11	1,06	2,68	2,37
Indikator døde kyr	0,12	-0,01	-0,14	0,10	-0,01	0,03	0,02
Indikator fertilitet	-0,39	0,26	0,29	0,10	-0,28	-0,04	-0,09
Indikator livslengde	0,36	0,22	0,25	1,01	0,65	0,22	0,31
Indikator metobolske	-0,18	1,40	2,90	1,16	0,61	1,10	1,00
Indikator melk	-0,22	-0,09	0,17	0,18	-0,38	-0,01	-0,08
Indikator jur	0,47	0,74	2,53	0,86	0,95	1,21	1,16
Indikator ungdyr	-0,12	0,34	2,10	-0,06	0,05	0,25	0,21
Indikator avhorning	1,34	1,65	2,10	1,39	0,30	1,92	1,61

Tabell 18. Utrangeringsårsaker/Utmeldingsårsaker hos melkeku, okser og kvigekalver og prosent av de utrangerte i 2020.

Utrangeringsårsak	Kyr	Kvigekalver	Oksekalver	Ukjent kjønn
Ut ved fødsel (14)		310 (0,9 %)	401 (0,3 %)	
Nødslakt (47)	3 262 (3,5 %)	467 (1,3 %)	394 (0,3 %)	19 (0,6 %)
Avlivet og kondemnert (50)	2 004 (2,2 %)	1 799 (5,1 %)	1 893 (1,3 %)	14 (0,4 %)
Død (12)	1 901 (2,1 %)	3 886 (11,1 %)	3 844 (2,7 %)	28 (0,9 %)
Mista (13)	71 (0,1 %)	284 (0,8 %)	91 (0,1 %)	3 (0,1 %)
Produsent utmeldt av kontrollen (49)	1 432 (1,6 %)	1 499 (4,3 %)	1 019 (0,7 %)	135 (3,9 %)
Solgt til liv (10)	9 425 (10,2 %)	7 923 (22,5 %)	46 040 (32,5 %)	183 (5,3 %)
Slaktet (11)	74 199 (80,2 %)	18 937 (53,9 %)	88 061 (62,1 %)	3 065 (88,9 %)
Kassert (48)	281 (0,3 %)	53 (0,2 %)	100 (0,1 %)	
Sum med årsak	92 576 (100 %)	35 158 (100 %)	141 843 (100 %)	3 447 (100 %)

Tabell 19. Gitt primærårsak til nødslakt i 2020.

Utrangeringsårsak	Kyr	Kvigekalver	Oksekalver	Ukjent kjønn
Ulykke i fjøset (91)	964 (29,6 %)	278 (59,5 %)	303 (76,9 %)	10 (52,6 %)
Ulykke ute (92)	156 (4,8 %)	82 (17,6 %)	6 (1,5 %)	2 (10,5 %)
Leddbetennelse (73)	84 (2,6 %)	9 (1,9 %)	11 (2,8 %)	1 (5,3 %)
Kalvingsproblemer (95)	440 (13,5 %)			
Diare (72)	6 (0,2 %)	2 (0,4 %)	1 (0,3 %)	
Høyt celletall (31)	21 (0,6 %)			
Ketose (75)	11 (0,3 %)			
Mastitt (25)	114 (3,5 %)			
Melkefeber (74)	404 (12,4 %)			
Andre sjukdommer (33)	638 (19,6 %)	83 (17,8 %)	56 (14,2 %)	4 (21,1 %)
Lungebetennelse (71)	2 (0,1 %)		2 (0,5 %)	
Dårlige klauver (77)	276 (8,5 %)	11 (2,4 %)	15 (3,8 %)	2 (10,5 %)
Spenetråkk (32)	146 (4,5 %)	2 (0,4 %)		
Sum	3 262 (100 %)	467 (100 %)	394 (100 %)	19 (100 %)

Tabell 20. Gitt primærårsak til avliving og kondemnering i 2020.

Utrangeringsårsak	Kyr	Kvigeikalver	Oksekalver	Ukjent kjønn
Ulykke i fjøset (91)	208 (10,4 %)	401 (22,3 %)	490 (25,9 %)	5 (35,7 %)
Ulykke ute (92)	70 (3,5 %)	164 (9,1 %)	37 (2,0 %)	2 (14,3 %)
Leddbetennelse (73)	99 (4,9 %)	231 (12,8 %)	250 (13,2 %)	1 (5,0 %)
Diare (72)	12 (0,6 %)	163 (9,1 %)	144 (7,6 %)	
Ketose (75)	31 (1,6 %)			
Mastitt (25)	375 (18,7 %)	4 (0,2 %)		
Melkefeber (74)	108 (5,4 %)			
Andre sykdommer (33)	997 (49,8 %)	630 (35,0 %)	654 (35,6 %)	5 (35,7 %)
Lungebetennelse (71)	24 (1,2 %)	199 (11,1 %)	307 (16,2 %)	2 (14,3 %)
Dårlige klauver (77)	80 (4,0 %)	7 (0,4 %)	11 (0,6 %)	
Sum	2 004 (100 %)	1 799 (100 %)	1 893 (100 %)	14 (100 %)

Tabell 21. Gitt primærårsak til dødsfall i 2020.

Utrangeringsårsak	Kyr	Kvigeikalver	Oksekalver	Ukjent kjønn
Ulykke i fjøset (91)	221 (11,6 %)	472 (12,1 %)	608 (15,8 %)	12 (42,9 %)
Ulykke ute (92)	153 (8,1 %)	357 (9,2 %)	75 (2,0 %)	2 (7,1 %)
Leddbetennelse (73)	10 (0,5 %)	82 (2,1 %)	85 (2,2 %)	
Diare (72)	15 (0,8 %)	593 (15,3 %)	532 (13,8 %)	
Ketose (75)	30 (1,6 %)			
Mastitt (25)	142 (7,5 %)			
Melkefeber (74)	203 (10,7 %)			
Andre sykdommer (33)	658 (34,6 %)	975 (25,1 %)	961 (25,0 %)	4 (14,3 %)
Lungebetennelse (71)	17 (0,9 %)	400 (10,3 %)	477 (12,4 %)	1 (3,6 %)
Plutselig død (70)	452 (23,8 %)	1 007 (25,9 %)	1 106 (28,8 %)	9 (32,1 %)
Sum	1 901 (100 %)	3 886 (100 %)	3 844 (100 %)	28 (100 %)

Tabell 22. Gitt primærårsak til mista dyr i 2020.

Utrangeringsårsak	Kyr	Kvigeikalver	Oksekalver	Ukjent kjønn
Borte (64)	70 (98,6 %)	274 (96,5 %)	90 (98,9 %)	3 (100,0 %)
Tatt av rovdyr (65)	1 (1,4 %)	10 (3,5 %)	1 (1,1 %)	
Sum	71 (100,0 %)	284 (100 %)	91 (100 %)	3 (100,0 %)

Tabell 23. Gitt primærårsak fra solgt til liv i 2020.

Utrangeringsårsak	Kyr	Kvigeikalver	Oksekalver	Ukjent kjønn
Fellesfjøs (61)	169 (1,8 %)	98 (1,4 %)	152 (0,3 %)	4 (2,2 %)
Førmangel (42)	240 (2,6 %)	377 (4,8 %)	2 081 (4,5 %)	13 (7,1 %)
Melkekvote (41)	2 038 (21,6 %)	857 (10,8 %)	926 (2,0 %)	12 (6,6 %)
Andre dyreårsaker (36)	344 (3,7 %)	264 (3,3 %)	480 (1,0 %)	11 (6,0 %)
Del av driftsopplegget (40)	5 196 (55,1 %)	5 520 (69,7 %)	42 089 (91,4 %)	130 (71,0 %)
Avslutta drifta (60)	1 238 (15,3 %)	807 (10,2 %)	312 (0,7 %)	13 (7,1 %)
Sum	9 425 (100 %)	7 923 (100 %)	46 040 (100 %)	183 (100 %)

Tabell 24. Gitt primærårsak til slakting i 2020.

Utrangeringsårsak	Kyr	Kvigeikalver	Oksekalver	Ukjent kjønn
Ulykke i fjøset (91)	706 (1,0 %)	209 (1,1 %)	40 (0,1 %)	4 (0,1 %)
Ulykke ute (92)	158 (0,2 %)	78 (0,4 %)	1 (0,0 %)	
Leddbetennelse (73)	50 (0,1 %)	8 (0,0 %)	3 (0,0 %)	
Store spener (84)	94 (0,1 %)			
Bein/klauv andre (69)	1 356 (1,8 %)	115 (0,6 %)	14 (0,0 %)	1 (0,0 %)
Omløp (87)	10 348 (14,0 %)	3 571 (18,9 %)		26 (0,9 %)
Kalvingsproblemer (95)	426 (0,6 %)			
Korketrekkeklauv (68)	354 (0,5 %)	42 (0,2 %)		7 (0,2 %)
Diare (72)	24 (0,0 %)	4 (0,0 %)	1 (0,0 %)	
Fot og beinproblem (22)	1 489 (2,0 %)	92 (0,5 %)	16 (0,0 %)	
Freemartin (88)		1 174 (6,2 %)		7 (0,2 %)
Slaktemoden (62)		1 (0,0 %)	10 289 (11,7 %)	222 (7,2 %)
Høyt celletall (31)	6 596 (8,9 %)			
Ketose (75)	81 (0,1 %)			
Mastitt (25)	1 766 (2,4 %)	18 (0,1 %)		
Melkefeber (74)	415 (0,6 %)			
Melkelekasje (24)	329 (0,4 %)			
Missdannelse (88)	2 458 (3,3 %)	852 (4,5 %)		
Alder (94)	2 603 (3,5 %)			
Andre dyreårsaker (36)	43 (0,1 %)	19 (0,1 %)	75 740 (86,0 %)	2 262 (73,8 %)
Andre slakteårsaker (97)	17 591 (23,7 %)	9 074 (47,9 %)	1 898 (2,2 %)	473 (15,4 %)
Andre sjukdommer (33)	923 (1,2 %)	137 (0,7 %)	21 (0,0 %)	2 (0,1 %)
Andre fertilitetsårsaker (90)	2 250 (3,0 %)	998 (5,3 %)		16 (0,5 %)
Andre jurproblemer (85)	3 600 (4,9 %)			
Lungebetennelse (71)	20 (0,0 %)	16 (0,1 %)	6 (0,0 %)	
Dårlige klauver (77)	230 (0,3 %)	7 (0,0 %)		
Dårlig stilling forspener (79)	678 (0,9 %)			
Dårlig balanse forjur (81)	179 (0,2 %)			

Dårlig brunst (86)	3 572 (4,8 %)	1 659 (8,8 %)		5 (0,2 %)
Dårlig utmelkingsegenskaper (93)	215 (0,3 %)			
Dårlig melkeproduksjon (34)	7 173 (9,7 %)			
Dårlig bakjur balanse (82)	354 (0,5 %)			
Dårlig posisjon bakspener (80)	457 (0,6 %)			
Dårlig lynne (20)	2 151 (2,9 %)	606 (3,2 %)	28 (0,0 %)	37 (1,2 %)
Dårlig jurfeste (78)	2 332 (3,1 %)			
Lav melkehastighet (23)	805 (1,1 %)			
Små spener (83)	260 (0,4 %)			
Suging (96)	407 (0,6 %)	244 (1,3 %)	4 (0,0 %)	3 (0,1 %)
Spenetråkk (32)	1 078 (1,5 %)	13 (0,1 %)		
Uegnet av andre årsaker (67)	1 (0,0 %)			
Skjedeframfall (76)	627 (0,9 %)			
Sum	74 199 (100 %)	18 937 (100 %)	88 061 (100 %)	3 065 (100 %)

Tabell 25. Gitt primærårsak til kasserte slakt i 2020.

Utrangeringsårsak	Kyr	Kvigeikalver	Oksekalver	Ukjent kjønn
Ulykke inne (91)	2 (0,7 %)			
Ulykke ute (92)	1 (0,4 %)			
Bein/klaue andre (69)	1 (0,4 %)			
Omløp (87)	1 (0,4 %)			
Korketrekkerklauv (68)				
Legemiddelrester (66)	15 (5,3 %)	3 (5,7 %)	2 (2,0 %)	
Fot og beinproblem (22)	1 (0,4 %)			
Mastitt (25)				
Høyt celletall (31)	5 (1,8 %)			
Melkefeber (74)	1 (0,4 %)			
Missdannelse (88)	2 (0,7 %)			
Alder (94)				
Andre årsaker til slakt (97)	9 (3,2 %)	2 (3,8 %)		
Andre dyreårsaker (36)		1 (1,9 %)	66 (66,0 %)	
Andre sykdommer (33)	5 (1,8 %)		2 (2,0 %)	
Dårlig brunst (86)	1 (0,4 %)			
Andre fertilitetsårsaker (90)		2 (3,8 %)		
Andre jurproblemer (85)				
Dårlig melkeproduksjon (34)	3 (1,1 %)			
Dårlig posisjon bakspener (80)	1 (0,4 %)			
Dårlig balanse forjur (81)				
Dårlig jurfeste (78)				
Uegnet av andre årsaker (67)	234 (83,0 %)	45 (84,9 %)	30 (30,0 %)	
Sum	282 (100 %)	53 (100 %)	100 (100 %)	0

Tabell 26. Samla alle utranteringsårsaker for dyr som ikke er solgt til liv eller hvor drifta er avvikla i 2020.

Utrangeringsårsak	Kyr	Kvigeikalver	Oksekalver	Ukjent kjønn
Dårlig lynne (20)	2 151 (2,6 %)	606 (2,4 %)	28 (0,0 %)	37 (1,2 %)
Fot og beinproblem (22)	1 490 (1,8 %)	92 (0,4 %)	16 (0,0 %)	
Lav melkehastighet (23)	805 (1,0 %)			
Melkelekasje (24)	329 (0,4 %)			
Mastitt (25)	2 397 (2,9 %)	22 (0,1 %)		
Høyt celledtall (31)	6 622 (8,1 %)			
Spenetråkk (32)	1 224 (1,5 %)	15 (0,1 %)		
Andre sjukdommer (33)	3 221 (3,9 %)	1 825 (7,1 %)	1 693 (1,8 %)	15 (0,5 %)
Dårlig melkeproduksjon (34)	7 176 (8,8 %)			
Andre dyreårsaker (36)	43 (0,1 %)	330 (1,3 %)	76 206 (80,4 %)	2 262 (72,3 %)
Slaktemoden (62)		1 (0,0 %)	10 290 (10,9 %)	222 (7,1 %)
Borte (64)	70 (0,1 %)	274 (1,1 %)	90 (0,1 %)	3 (0,1 %)
Tatt av rovdyr (65)	1 (0,0 %)	10 (0,0 %)	1 (0,0 %)	
Legemiddelrester (66)	15 (0,0 %)	3 (0,0 %)	2 (0,0 %)	
Uegnet av andre årsaker (67)	235 (0,3 %)	45 (0,2 %)	30 (0,0 %)	
Korketrekkeklauv (68)	354 (0,4 %)	42 (0,2 %)		7 (0,2 %)
Bein/klauv andre (69)	1 357 (1,7 %)	115 (0,5 %)	14 (0,0 %)	1 (0,0 %)
Plutselig død (70)	452 (0,6 %)	1 007 (3,9 %)	1 106 (1,2 %)	9 (0,3 %)
Lungebetennelse (71)	63 (0,1 %)	615 (2,4 %)	793 (0,8 %)	3 (0,1 %)
Diare (72)	57 (0,1 %)	762 (3,0 %)	678 (0,7 %)	
Leddbetennelse (73)	243 (0,3 %)	330 (1,3 %)	349 (0,4 %)	1 (0,0 %)
Melkefeber (74)	1 131 (1,4 %)			
Ketose (75)	153 (0,2 %)			
Skjedeframfall (76)	627 (0,8 %)			
Dårlige klauver (77)	586 (0,7 %)	25 (0,1 %)	26 (0,0 %)	2 (0,1 %)
Dårlig jurfeste (78)	2 332 (2,9 %)			
Dårlig stilling forspener (79)	678 (0,8 %)			
Dårlig posisjon bakspener (80)	458 (0,6 %)			
Dårlig balanse forjur (81)	179 (0,2 %)			
Dårlig bakjur balanse (82)	354 (0,4 %)			
Små spener (83)	260 (0,3 %)			
Store spener (84)	94 (0,1 %)			
Andre jurproblemer (85)	3 600 (4,4 %)			
Dårlig brunst (86)	3 573 (4,4 %)	1 659 (6,5 %)		5 (0,2 %)
Omløp (87)	10 349 (12,7 %)	3 571 (13,9 %)		26 (0,8 %)
Freemartin (89)	1 (0,0 %)	1 174 (4,6 %)		7 (0,2 %)
Missdannelse (88)	2 460 (3,0 %)	852 (3,3 %)		
Andre fertilitetsårsaker (90)	2 250 (2,8 %)	1 000 (3,9 %)		16 (0,5 %)
Ulykke i fjøset (91)	2 101 (2,6 %)	1 360 (5,3 %)	1 441 (1,5 %)	31 (1,0 %)

Ulykke ute (92)	538 (0,7 %)	681 (2,7 %)	1119 (0,1 %)	6 (0,2 %)
Dårlig utmelkingsegenskaper (93)	215 (0,3 %)			
Alder (94)	2 603 (3,2 %)			
Kalvingsproblemer (95)	866 (1,1 %)			
Suging (96)	407 (0,5 %)	244 (1,0 %)	4 (0,0 %)	3 (0,1 %)
Andre slakteårsaker (97)	17 600 (21,5 %)	9 076 (35,2 %)	1 898 (2,0 %)	473 (15,1 %)
Sum	81 719 (100 %)	25 736 (100 %)	94 784 (100 %)	3 129 (100 %)