

# Innspill fra TINE SA til jordbruksforhandlingene 2023

## Hovedpunkter

### **Melkeproduksjonen må prioriteres i årets jordbruksforhandlinger.**

Inntektene i melkeproduksjonen dekker ikke avkastning på egenkapital og arbeid, og melkeprodusentene har lavere inntektsmuligheter enn andre produksjoner. Melkeproduksjonen er både arbeidsintensiv og kapitalintensiv, og melkeprodusentene har i mindre grad timer igjen til å hente inntekt utenom bruket. TINE er bekymret for norsk melkeproduksjon. Historisk har utbetalingspris til melkebonden fulgt prisvekst i samfunnet, men med store og negative variasjoner de siste årene. Vi har opplevd en voldsom kostnadsvekst de siste årene, samtidig som melkeproduksjon har blitt underkompensert og nedprioritert i jordbruksoppgjørene. Resultatet er at melkeprodusenten ikke har fått dekket sine kostnader. Dette er alvorlig, og årets jordbruksoppgjør må prioritere norsk melkeproduksjon.

Det er avgjørende å løfte inntekten til melkebonden for arbeidet som gjøres på gården. Tid brukt i fjøs må prioriteres politisk høyere. Gryttenutvalget gir sterk faglig støtte til behovet for politisk prioritering og TINE mener det må til et raskt og kraftig løft av inntektene i norsk melkeproduksjon.

I Norge har vi gode forutsetninger for å dyrke gras på inn- og utmark. Norske melkekyr omdanner ressurser, som for oss er ufordøyelige, til fullverdig sunn, trygg og god mat. Dette nyter norske forbrukere godt av hver dag hele året. I tillegg bidrar melk og meierivirksomhet til stor verdiskaping og mange arbeidsplasser, både i og utenfor egen næring. Det skapes 2,5 årsverk utenfor hver eneste av gårdene våre. Vi skaper totalt nesten 26.000 arbeidsplasser og nesten 23 milliarder i verdiskapende ringvirkninger. Norsk melkeproduksjon er en viktig næring for Norge. Det er avgjørende, både for matproduksjon og matsikkerhet i Norge, og for bruk av og bosetning i hele landet, å sikre norsk melkeproduksjon i hele landet. Dette krever politisk vilje og budsjettvirkemidler til struktur, distrikt og investeringer.

Norsk volum er, tross siste tids høye råvarepriser i verden, fortsatt under press. Importen av meieriprodukt har stagnert, men er fremdeles høy. Forbruket av drikkemelk faller. Marked er fortsatt en minimumsfaktor for norsk melkeproduksjon. Koronapandemien ga oss en midlertidig volumvekst, men vi ser nå et betydelig fall i markedet. Lavere volum å fordele faste kostnader på gir tap av konkurransekraft for norsk melk.

Dette begrenser derfor hvor mye av inntektsgapet vi kan lukke gjennom markedet uten å tape konkurransekraft og ytterligere volum. Det er derfor fremdeles et særlig behov for målrettede tiltak også utover økt melkepris for å styrke økonomien i norsk melkeproduksjon. Vi trenger et bredt sett med tiltak. Vi trenger aktive kostnadsreducerende tiltak, RÅK-støtte og budsjettstøtte. TINE vil ha melkeproduksjon i hele landet. Det gir god utnyttelse av ressurser, god beredskap, og det er grunnlaget for spredt bosetning. For å klare det trenger vi, i tillegg til økt målpris, politikk og budsjettmidler til velferdsordninger, struktur- og distriktsprofil og investering. Pris vil aldri alene kunne sikre god fordeling og melkeproduksjon i hele landet.

Vi må derfor gjøre det vi kan for å løfte norsk melkeproduksjon. Jordbruksoppgjøret 2023 må både kompensere for den kraftige kostnadsveksten i næringa, redusere inntektsgapet i forhold til andre grupper og sikre langsiktig konkurransekraft for norsk melkeproduksjon. Dette vil kreve en kombinasjon av økt melkepris, betydelig økning i budsjettstøtte og kostnadsreducerende tiltak i hele verdikjeden.

## Oppsummert:

- Melkeproduksjonen må prioriteres i årets jordbruksforhandlinger.
- For å opprettholde konkurransekraften til norsk melk bør prisen på melk følge kostnads- og prisutviklingen.
- Vi ønsker et landbruk i hele landet, det krever politisk vilje og budsjettvirkemidler til struktur, distrikt og investeringer.
- Nesten 30% (over 400 millioner liter) av melka nyttes til RÅK-produkter med dårlig importvern. RÅK-ordningen må styrkes for å opprettholde norsk volum.
- Melka bærer betydelige politiske kostnader. De konkurransepolitiske virkemidlene i PU utgjør over 13 øre per liter produsert melk i Norge.
- Kvotekostnaden bør reduseres og samsvaret mellom det å eie kvote og det å produsere melk bedres.
- TINE prioriterer arbeid med bærekraft i hele verdikjeden. Dette er et langsiktig og omfattende arbeid, og vi trenger positive virkemidler for å sikre tempo og oppslutning. Metanhemmere i fôr er det viktigste tiltaket for å innfri landbrukets klimaforpliktelser og må prioriteres høyt i årets oppgjør.
- I likhet med resten av norsk landbruk har melkegeitholdet store utfordringer. Det er derfor viktig å også bruke virkemidler som treffer melkegeitholdet i årets oppgjør.

Årets jordbruksoppgjør må bli et melkeoppgjør og det er i tillegg til økte tilskudd til melkeproduksjon nødvendig å bruke flere verktøy for å sikre høyere utbetalingspris til bonden:

Prisøkning som tas ut i markedet, der 0,5 øre er betaling for økt fettinnhold (+0,01 %)	+ 33 øre
Fjern de konkurransepolitiske tilskuddene fra PU	+ 13 øre
Kostnadsoverføring fra innfraktdelen av PU-ordningen til budsjett	+ 15 øre
<b>Samlet mulighet for økt utbetaling til melkebonden ved fjerning av de konkurransepolitiske tilskuddene og overføring av kostnader fra innfraktdelen av PU-ordningen til budsjett</b>	<b>+ 61 øre</b>

## Melkepris og budsjettmidler

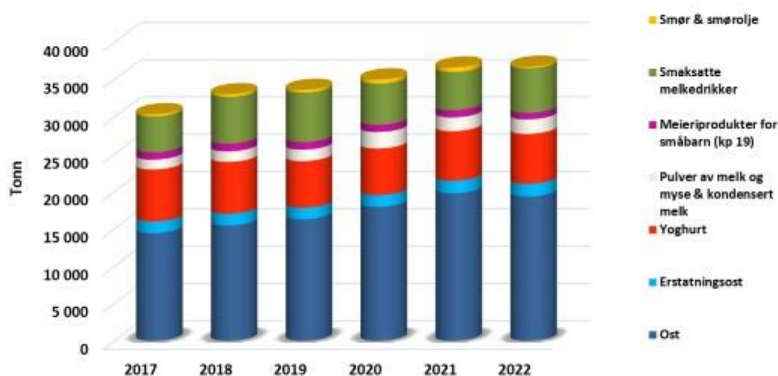
### Muligheter i markedet

De internasjonale prisene på melk og meieriprodukt økte betydelig i 2022. Tidligere har vi sett at prisene har gått raskt ned igjen. Vi ser nå de første prisreduksjonene på en stund, men vi vet ikke hvor raskt og hvor langt de vil falle. Isolert sett innebærer de høye prisene på kort sikt en styrket konkurransekraft for norsk melk. Til tross for dette ser vi fortsatt en betydelig import av meieriprodukt.



## Importutvikling for viktige meierikategorier

➔ *Importveksten bremsset opp innenfor flere kategorier i 2022*



H.Husby

Kilde: SSB



## Importveksten for ost avtar etter mange år med oppgang Fra 10% vekst i 2021 til -2% reduksjon i 2022

*Skyldes nok de unormalt høye prisene utenfor Norge i 2022*

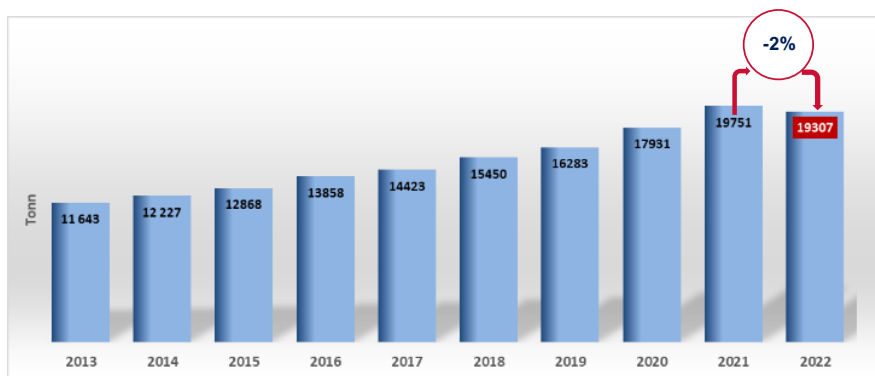


Foto: REMA 1000

Norske oster ble mer konkurransedyktige på pris i 2022 sammenlignet med EU der 97% av osten kommer fra

H.Husby

Kilde: SSB

Det forventes i 2023 uendret eller svekket kjøpekraft hos norske forbrukere. Det vil gi både økt grensehandel og en dreining av forbruk mot billigere produkter. Blant annet gjennom valg av substitutt, egne merkevarer og kampanjefokus.

Prognosene for gjennomsnittlig fettinnhold i melka i 2023 er forventet å øke med 0,01 %. Dette tilsier at melkeprisen må økes med 0,5 øre for å betale produsentene for dette.

For å opprettholde konkurransekraften til norsk melk i markedet bør prisen på melk over tid følge kostnads- og prisutviklingen. Norges Bank sitt siste estimat for sannsynlig utvikling fremover er 4,8 % vekst i KPI for 2023. Dette innebærer isolert sett at prisen på melk kan økes tilsvarende per liter og samtidig beholde konkurransekraft. Samtidig ser TINE et stort behov for å øke utbetalt melkepris til

bonde, selv om det øker risikoen for tap av konkurransekraft i markedet og framtidige fall i melkevolum.

### Anbefaling melkepris

Inntektene i melkeproduksjonen dekker ikke avkastning på egenkapital og arbeid, og melkeprodusentene har lavere inntektsmuligheter enn andre produksjoner. Sammen med en kraftig kostnadsvekst de siste årene gir dette en alvorlig situasjon. Årets jordbruksoppgjør må bli et melkeoppgjør og det er i tillegg til økte tilskudd til melkeproduksjon nødvendig å bruke flere verktøy for å sikre høyere utbetalingspris til bonden.

TINE anbefaler en prisøkning på 5,5 % pluss 0,5 øre for å betale produsentene for forventet høyere fettinnhold i levert melk. Til sammen 33 øre i prisøkning som skal tas ut i markedet.

I tillegg ligger det potensiale for å øke utbetalingen til melkebonden med 28 øre til, gjennom kostnadskutt og kostnadsoverføring i PU-ordningen. Melka betaler i dag selv for de konkurransepolitiske tiltakene og for innfraktstøtte gjennom hovedsakelig avgift på hvit drikkemelk.

Fjerning av de konkurransepolitiske tilskuddene fra PU gir mulighet for å øke utbetalingen til melkebonden med 13 øre uten å øke prisen til forbruker. Ved å også overføre kostnader fra innfraktdelen av PU-ordningen til budsjett, kan en større andel av melkeprisen komme melkebonden til gode. TINE foreslår derfor å også styrke kostnadsdekningen av innfraktdelen i PU-ordningen med midler tilsvarende 15 øre per liter.

Kombinasjonen av 33 øre økt melkepris, 13 øre kostnadsreduksjon og 15 øre kostnadsdekning vil til sammen gjøre det mulig å øke utbetaling til melkebonden med inntil 61 øre per liter.

### Prissystem

Vi nærmer oss igjen øvre grense for gul støtte gitt av «landbruksavtalen» i dagens WTO-avtale. Med dagens målprissystem vil dette på et tidspunkt komme til å begrense mulighet for målprisøkning. Det er derfor behov for å utrede alternativer til dagens prissystem. TINE anbefaler at det i etterkant av jordbruksoppgjøret nedsettes en egen arbeidsgruppe for å utrede alternativer til målpris.

### Ordningen med råvarepriskompensasjon (RÅK-ordningen)

RÅK-ordningen er svært viktig for avsetningen av norskproduserte jordbruksråvarer, og spesielt melk og meieriprodukter. For ferdigvarer som omfattes av ordningen, kompenseres merprisen på norske råvarer sammenlignet med utlandet. Dermed blir norske jordbruksråvarer konkurransedyktige på pris og aktuelle ingredienser for næringsmiddelindustrien, fremfor at de erstattes av billigere import. I tillegg kan ferdigvarer som eksempelvis frossen pizza konkurrere på pris, og bidra til økt avsetning av norskproduserte jordbruksråvarer som kjøtt og ost.

Ordningen treffer slik sett ikke melkeprodusenten direkte, men den bidrar til at norskproduserte meieriråvarer og norsk foredlingsindustri kan konkurrere med importerte råvarer og ferdigvarer i et marked preget av sterk og stigende konkurranse. Slik er RÅK-ordningen et viktig landbruks- og distriktpolitisk virkemiddel som gir positive ringvirkninger både for bønder, varemottakere og viderefordelingsindustri i Norge.

Dessverre ser vi at RÅK industrien preges av stor import til lav toll, der importen spiser av muligheten for norsk næringsmiddelindustri og norske bønder sin mulighet til å produsere i Norge. Det er mange flere produkter som burde vært en del av ordningen, og fått muligheten til å konkurrere bedre mot importerte alternativer. Ordningen med råvarekompensasjon må derfor styrkes videre. I fjor ble det for første gang øremerket midler over jordbruksavtalen til nye kategorier på ferdigvarelista. Det ble

vedtatt å utvide ordningen med: Vaniljesaus, vaniljekrem og rømmedressing, alle meieriprodukter under varenummer 19.01.9098.

Potten var imidlertid langt mindre enn de verdier man mistet på meieri da eksportstøtten i RÅK forsvant. Det blir derfor viktig å øremerke nye midler også i vårens jordbruksoppgjør til å gjennomføre flere utvidelser med nye kategorier på ferdigvarelista, slik at vi sikrer avsetning for mest mulig norskprodusert melk. TINE støtter et innmeldt forslag om risretter, samt at vi har behov for både proteinpudding og desserter på varenummer 19.01.9098, der importkonkurransen er stor og begrenser prisuttak. Andre kategorier som kvalifiserer slik ordningen er utformet, er melkeintensive yoghurter og laktosefrie smaksatt melk.

#### **Kostnadsreduksjoner**

Melka bærer i dag store politiske kostnader. Mange av disse har vært en hensiktsmessig måte for fellesskapet av norske bønder å bidra til oppfyllelse av politiske mål, men dagens situasjon gjør at dette ikke kan videreføres på samme måte. Situasjonen i og rundt Norge gir behov for at en større del av melkeprisen går direkte til bonden. Det må derfor arbeides med både å fjerne kostnader fra verdikjeden og å flytte kostnader som i dag belaster melkeprisen over på budsjett.

#### **Prisutjevningsordningen for melk**

Prisutjevningsordningen er et svært viktig instrument for å sikre melkeproduksjon og anlegg i hele landet. Nedgangen i salget av hvit drikkemelk gjør at tilfanget av penger inn i PU-ordningen reduseres betydelig. Dette forsterker behovet for raskt å fjerne kostnader fra prisutjevningsordningen. TINE har i flere år argumentert for å fjerne de konkurransepolitiske tiltakene. Vi er glade for at regjeringen i Hurdalserklæringen sier at de både vil bevare PU-ordningen og at de har satt et klart mål om utfasing av de konkurransepolitiske tiltakene: «Bevare prisutjevningsordninga for mjølk, men gradvis fase ut dei konkurransepolitiske verkemidla frå ordninga». Utfasing er nå viktigere enn noen gang og vi forventer at de konkurransepolitiske tiltakene fjernes i sin helhet fra PU-ordningen.

Videre har vi opplevd en betydelig vekst i kostnader til innfrakt av melk. Kostnadsveksten har vært av en slik størrelse at det alene har påvirket utbetalt melkepris til bondene. For å unngå at økt målpris spises opp av videre kostnadsvekst knyttet til råvarehåndtering foreslår TINE at innfraktdelen av PU-ordningen styrkes med tilførsel av budsjettmidler. Målpris kan økes med 1 øre pr 15 millioner kroner i kostnadsoverføring fra PU til budsjett uten svekkelse av norsk melks konkurransekraft.

#### **Investeringsvirkemiddel**

Løsdriftskravet for gjenværende båsfjøs ble ved jordbruksforhandlingene 2016 utsatt fra 2024 til 2034. Oversikten under viser at det fortsatt er en stor andel båsfjøs. Det er viktig for TINE og norsk melkeproduksjon at så mange som mulig av disse gårdsbrukene velger å fornye sitt driftsapparat og bli med videre som melkeprodusenter. Oversikten under viser også andel av dyra og andel av besetningene fordelt på båsfjøs og løsdriftsfjøs. 48% av fjøsene er fremdeles båsfjøs og utviklingstakten er for lav til å få alle med over innen kravet om 100% i løsdrift inntreffer i 2034.

Fylke	Andel båsfjøs	Lausdrift	Ukjent	Totalsum
Agder	58 %	39 %	3 %	100 %
Innlandet	51 %	46 %	3 %	100 %
Møre og Romsdal	51 %	46 %	2 %	100 %
Nordland	46 %	52 %	2 %	100 %
Oslo og Viken	36 %	60 %	5 %	100 %
Rogaland	47 %	49 %	4 %	100 %
Troms og Finnmark	48 %	47 %	5 %	100 %
Trøndelag	38 %	60 %	2 %	100 %
Vestfold og Telemark	35 %	63 %	2 %	100 %
Vestland	61 %	36 %	3 %	100 %
<b>Totalsum</b>	<b>48 %</b>	<b>49 %</b>	<b>3 %</b>	<b>100 %</b>

For å nå kommende krav knyttet til dyrevelferd og samtidig sikre melkeproduksjon i hele landet er det behov for å øke investeringstakten. TINE ber derfor om at melkeproduksjon prioriteres med økte investeringsmidler for å sikre det langsiktige behovet for å tilpasse seg til framtidens krav til effektivitet, dyrevelferd og sirkulærøkonomi. Viljen til å investere er der, men lønnsomheten er for lav i forhold til investeringsbehovet. Både maksimalt tilskudd per bruk og andelen tilskudd i prosent av godkjent kostnadsoverslag må derfor økes betydelig og innrettes slik at gårder i hele landet kan modernisere sitt driftsapparat i tråd med gårdens ressursgrunnlag.

#### Budsjettprioriteringer

TINE forutsetter at det i tillegg til økt målpris og kostnadskutt er en tydelig prioritering av melk og grovfôrproduksjon i årets jordbruksoppgjør. Verdikjeden er avgjørende for sysselsetting i hele landet. Særnorsk klima og topografi tilsier at en variert bruksstruktur gir best utnyttelse av norske ressurser til produksjon av mat. Et ensidig fokus på uttak i markedet treffer dårlig for små og mellomstore melkebruk. For at også disse skal finne det verdt å produsere sunn, trygg og god mat på norske ressurser, må det brukes flere verktøy enn økt målpris og kostnadskutt.

Melkeproduksjon er avhengig av at noen er i fjøset 7 dager i uka, 52 uker i året. Dagens velferdsordninger gir ikke tilstrekkelig rom for ferie, fritid og sykdom. For dagens aktive bonde og for å gjøre næringa attraktiv for ungdommen må en styrke avløser- og velferdsordningene. Det må være mulig å leve et familieliv og drive med melk.

Struktur- og distriktsprofil sikres best gjennom distrikts-, areal- og dyretillegg. Disse bør ha en innretning som gjør det lønnsomt å basere produksjonen på gårdens naturlige ressursgrunnlag.

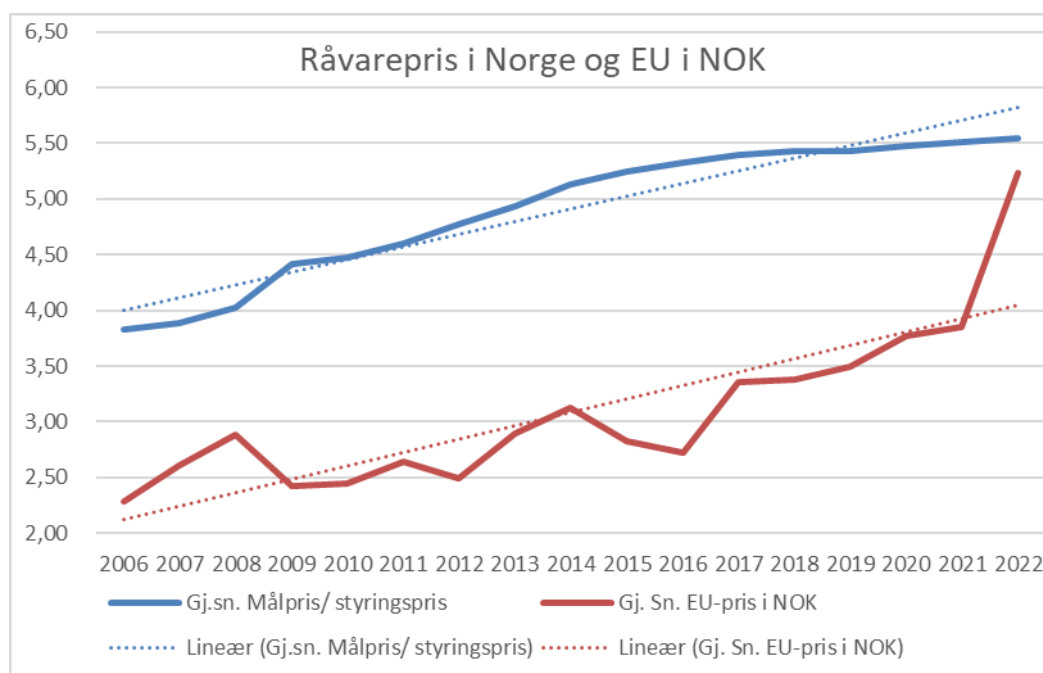
## Tollvern

Det er gledelig at regjeringen ønsker å sikre importvernet for norsk jordbruk, både gjennom aktiv bruk av dagens virkemidler og gjennom å sikre at ikke tollvernet blir svekket ved endringer i eksisterende eller nye handelsavtaler.

Kategorien meieriprodukter preges av stor import og økende konkurranse fra andre matvarer, særlig ost og vegetabiliske substitutt. Hoveddelen av importen skjer til full toll og er ikke regulert gjennom kvoter. Nesten 30 % av melkevolumet (over 400 millioner liter) anvendes i RÅK-produkter og andre ferdigvarer med svakt tollvern.

Importveksten legger et tydelig press på volum og pris i det norske markedet. Tross høyere verdensmarkedpriser i 2022, er importen av meieriprodukter til Norge betydelig. Se tabell for importvolum og figur for råvarepris i Norge og EU.

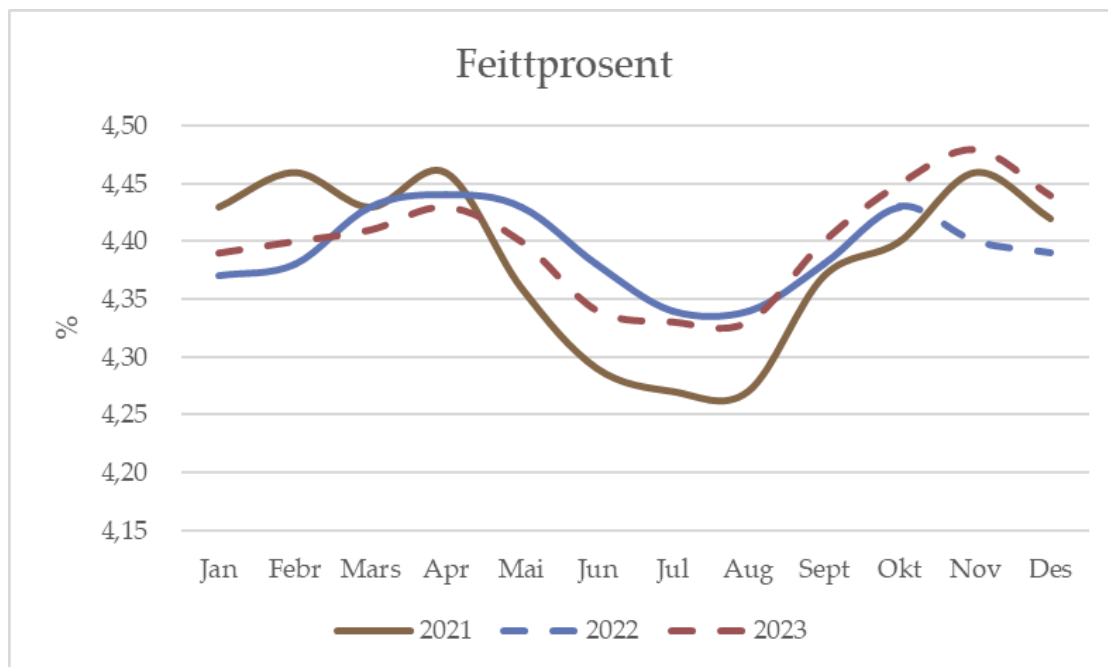
<b>Import (tonn)</b>	<b>2021</b>	<b>2022</b>
Yoghurt naturell	2 953	3 140
Yoghurt med frukt/smak	3 696	3 552
Syrnet melk/rømme	75	150
SMP	337	293
Kondensert melk	918	773
Myse- & melkeproteinpulver	490	804
Smør og smørrolje	604	200
Smaksatte melkedrikker	5 121	5 988
Erstatningsdrikker av korn og soya	13 129	13 173
Meieriprodukter for småbarn	981	884
Erstatningsost	1 687	1 718
Ost	19 751	19 307



TINE understreker at tollvernet er en avgjørende forutsetning for landbruket i Norge slik vi kjenner det i dag. I meierisektoren er de største svakhetene med tollvernet de store tollfrie kvotene sammen med en stor andel import av bearbejdede produkt med lav toll. For å sikre avsetningen av norsk melk og unngå ytterligere importøkninger er det behov for å gjennomgå tollsatsene innenfor deler av meierikapitelet i tolltariffen. Videre er dagens praksis med tildeling av tollfrie kvoter basert på historisk import i seg selv med på å fremme økt import utenfor kvote.

#### Utvikling av tørrstoffinnholdet i melka

Målprisen er fastsatt som et gjennomsnitt av leveransene innenfor kravspesifikasjonen til tørrstoffinnhold, bakteriologisk og kjemisk kvalitet. Over tid har tørrstoffinnholdet i melka økt. Nåværende målpris ivaretar betaling for dagens gjennomsnittlige tørrstoffinnhold. For 2022 var gjennomsnittlig fettprosent 4,39%. Våre prognoser tilsier en marginal økning til 4,40 % i 2023. Vi ønsker en videre økning i fettinnhold i årene som kommer. Det kan derfor være naturlig å løfte kravspesifikasjonen ytterligere. Se figur og tabell under for månedlig variasjon i fettprosent og dagens vindu i kravspesifikasjonen. Dette tilsier at nedre og øvre grense for fett i kumelk bør løftes med 0,1%-poeng.



#### Kumelk

Innhold	Minimum (%)	Maksimum (%)
<b>Fett</b>	3,8	4,8
<b>Protein</b>	3,1	3,8

#### Øvre prisgrense

Øvre prisgrense for melk er satt 5 % over målpris. Øvre prisgrense legger en begrensning på markedsregulators mulighet til differensiering av noteringsprisen til industrien gjennom året. TINE har også tidligere bedt om en økning av øvre prisgrense. De sterke prisfluktuasjonene i markedene



rundt oss synliggjør behovet for større fleksibilitet i prisingen. TINE ber derfor om at øvre prisgrense settes 10 % over målpris.

### Produksjonstilpasning gjennom kvoteordningen for melk

Melkebøndernes viktigste verktøy for å tilpasse produksjonen, for slik å balansere tilførselen, er kvoteordningen for melk. Kvoteordningen reduserer overskuddsproblemer og skaper stabilitet og forutsigbarhet i hele verdikjeden. Jordbruksforhandlingene må bidra til å sikre og å videreutvikle denne ordningens legitimitet både blant utøverne i næringa og i samfunnet.

Tall fra Landbruksdirektoratet viser at for 2021 var 21% prosent av grunnkvotene utleid, tilsvarende 331 millioner liter. Hvis man anslår at gjennomsnittlig leiekostnad er 1 kr/liter, gir leiekostnadene i 2021 norske melkebønder 331 millioner kr i ekstrakostnader. TINE er særlig opptatt av at det gjennomføres tiltak som bidrar til å sikre kvoteordningen over tid. Samtidig er utviklingen mot at en stadig større andel av kvotene eies av personer som ikke lenger driver aktiv melkeproduksjon med på å svekke legitimiteten for ordningen, å tappe næringa for penger og å redusere effektiviteten i landbrukspolitikken.

Regelverksendringer på kvoteområdet må i første rekke innrettes mot å gi aktive melkeprodusenter forutsigbarhet. Videre bør slike endringer ha mål om, bedre samsvaret mellom det å eie kvote og det å produsere melk.

TINE anbefaler at det gjøres tilpasninger i skattereglene slik at disse ikke favoriserer bortleie (bortdisponering) av kvote framfor kjøp/salg.

Videre bør det innføres en tidsbegrensning for hvor lenge en kvote kan leies ut før grunnkvoteeier må produsere på den selv igjen eller selge den.

### Bærekraft

Norge har naturgitte forutsetninger for å bruke grasressurser til produksjon av melk og kjøtt. Det gir god utnyttelse av vårt nasjonale ressursgrunnlag og TINE arbeider med forbedringsløp i hele verdikjeden.

I et endret klima ser vi at det blir enda viktigere å drive god og tilpasset agronomi for å sikre produksjon av ønsket volum og kvalitet på grovfôret på en bærekraftig måte. For å sikre størst mulig andel norskproduserte råvarer totalt og et bedret sirkulærøkonomisk klimaregnskap bør bruken av norsk grovfôr og andre norske fôrråvarer økes. TINE arbeider aktivt for å bedre både mengde og kvaliteten på norsk grovfôr. Vi ønsker at norsk melk skal produseres på norske ressurser, og at dette skal lønne seg for norske melkeprodusenter. En høy norskandel i fôrgrunnlaget er sentralt for å øke norsk selvforsyning og en bærekraftig utnyttelse av det norske ressursgrunnlaget. Dette kan likevel komme til å utfordre ytelse og økonomi på det enkelte bruk slik rammebetingelsene er bygd opp i dag.

God dyrevelferd er viktig for både dyrene og for bonden som steller dem, og TINE har fokus på oppfølging av og forbedring av dyrevelferd. God dyrevelferd handler i stor grad om omsorg, og bonden er derfor den viktigste forutsetningen for dette. Men for å kunne vise andre omsorg må man ha fysisk, psykisk og økonomisk overskudd. God dyrevelferd er derfor avhengig av god bondevelferd, og vi er bekymret for et økende antall tilbakemeldinger om bønder med stadig mindre overskudd. Dette være seg fysisk, psykisk, økonomisk eller en kombinasjon av disse.

I industrien erstatter vi stadig fossile drivstoff med mer bærekraftige alternativer, og vi jobber systematisk med emballasje og med å redusere matsvinn i hele verdikjeden. TINE er aktivt med på initiativ knyttet til bruk av husdyrgjødsel i biogass og vi deltar i forskningsarbeid knyttet til

metanhemmere. Landbruket har gjennom landbrukets klimaplan forpliktet seg til å redusere landbrukets klimautslipp. Metanhemmere i fôr er det viktigste tiltaket for å innfri disse forpliktelsene. Potensialet for reduksjon av klimautslipp er stort, og foreløpige anslag for reduksjon av metanutslipp fra storfe ved bruk av metanhemmere viser en reduksjon på mellom 15 og 30 prosent.

TINE vurderer det som viktig at metanhemmere prioriteres høyt og at en så raskt som mulig kommer i gang med bruk av metanhemmere i norsk melkeproduksjon.

Etter initiativ fra TINE og i dialog med aktører i landbruket har TINE påtatt seg en ledende rolle for kunnskapsbygging om metanhemmere og for et trinnvis løp for redusert utslipp av enterisk metan. Det legges til grunn at slik kunnskapsbygging vil prioriteres økonomisk gjennom etablerte og eventuelt nye ordninger for forskningsfinansiering.

På den enkelte gården setter vi trykk på beregning av status for dyrevelferd og klimabelastning, og med tilhørende rådgiving. Både for å dokumentere status og for å kunne arbeide målrettet med stadig forbedring. For å stimulere til forbedringer innførte TINE fra 01.01.2023 et bærekraftstillegg på 2 øre/liter til de som dokumenterer klimagassutslipp og dyrevelferd på sin gård. Positive virkemidler tidlig i verdikjeden er avgjørende for at vi raskt skal kunne ta i bruk metanhemmere. TINE legger til grunn at merkostnader i verdikjeden knyttet til metanhemmere kompenseres fullt ut. TINE legger videre til grunn at rapportering og dokumentasjon kan gjennomføres med minst mulig ekstraarbeid for bonden. Den detaljerte utformingen av positive virkemidler, reguleringer og dokumentasjonskrav bør avklares så snart som mulig.

TINE anbefaler at det prioriteres midler til bruk av metanhemmere i årets jordbruksoppgjør, og at det i etterkant av jordbruksoppjøret nedsettes en egen arbeidsgruppe som kommer med anbefalinger om tiltak for å sikre bruk og dokumentasjon av metanhemmere i verdikjeden for melk.

Biogass er et annet tiltak med store oppsider i et bærekraftsperspektiv. Biogassanlegg har behov for ulike støtteordninger (investering- og/eller driftsstøtte) for å oppnå lønnsomhet. Siden Enova først og fremst bruker kostnadseffektivitet når de vurderer biogassprosjekter, kan ikke anlegg med betydelig andel husdyrgjødsel konkurrere med anlegg som i større grad baseres på havbruk. Resultatet er at for lite av virkemidlene går til anlegg som skal basere seg på husdyrgjødsel, og da blir ikke slike anlegg bygd. Når biogassanlegget er bygd, kan bønder få tilskudd for levering av husdyrgjødsel. Ordningen finansieres over jordbruksoppjøret, men tilskuddet er for lite til å dekke arbeidskraft, maskiner og drivstoff. For å komme videre med satsing på biogass er det behov for endringer i virkemiddelapparatet, slik at husdyrgjødsel i større grad kan brukes i biogassanlegg. Tilskuddsordningen for levering av husdyrgjødsel til biogassanlegg må styrkes og gjøres mer forutsigbar. Støtten per tonn gjødsel må økes og det må sikres nok midler til at de som leverer får tilskuddet.

Arbeidet med bærekraft gir økte kostnader i hele vår produksjon, mens mulighetene til å hente dette inn gjennom økt inntjening er svært begrenset. Det er derfor behov for stimulerende tiltak som støtter opp om arbeidet med bærekraft. Dette gjelder nå særlig satsingen på mer og bedre grovfôr i norsk melkeproduksjon og bruk av metanhemmere, men også andre rammevilkår for industrien og den enkelte melkebonden.

### Økologisk produksjon

Det tar lang tid å legge om drift til økologisk produksjon. Det er betydelig usikkerhet knyttet til hvordan markedet for økologisk melk vil utvikle seg framover. TINE betaler en vesentlig merpris for økologisk melk, men vi opplever at forbrukerne ikke vil betale for dette. Det er viktig med stimulans

av økologisk produksjon også gjennom jordbruksforhandlingene. Og denne stimulansen bør helst gå direkte til melkeprodusentene. Utfordringene i økologisk melkeproduksjon bør løses med tiltak som treffer de særegne utfordringene i økologisk melkeproduksjon. Uten pristilskudd til økologisk melk vil det være svært vanskelig å opprettholde rasjonell innhenting av økologisk melk.

### Melkegeita må prioriteres

Det var i 2022 240 foretak som leverte geitemelk til TINE. Melkegeita er en viktig del av norsk landbruk, men få og spredte produsenter gir utfordringer for både fagmiljøet og foredlingen. Melkegeita er godt egnet til å nyttegjøre seg utmarksbeite, og har en spesiell rolle i landskapsforvaltningen. I likhet med resten av norsk landbruk har melkegeitholdet store utfordringer. Det er derfor viktig å også bruke virkemidler som treffer melkegeitholdet.

Melkegeitprodusentene, myndighetene og TINE har i fellesskap gjort en stor innsats for å løfte kvaliteten på geitemelka og standarden i geiteholdet vesentlig. Produsentene har bidratt med stor arbeidsinnsats knyttet til sanering av sykdommer og fornying av avlsmateriell. Myndighetene har bidratt gjennom støtteordninger for å sikre økonomien i saneringsfasen. TINE har bidratt med forsterkede kvalitetstillegg. Det er et klart mål at helsetilstanden i geiteholdet opprettholdes, og TINE ber om at det etableres et overvåkingsprogram for geitebesetninger.

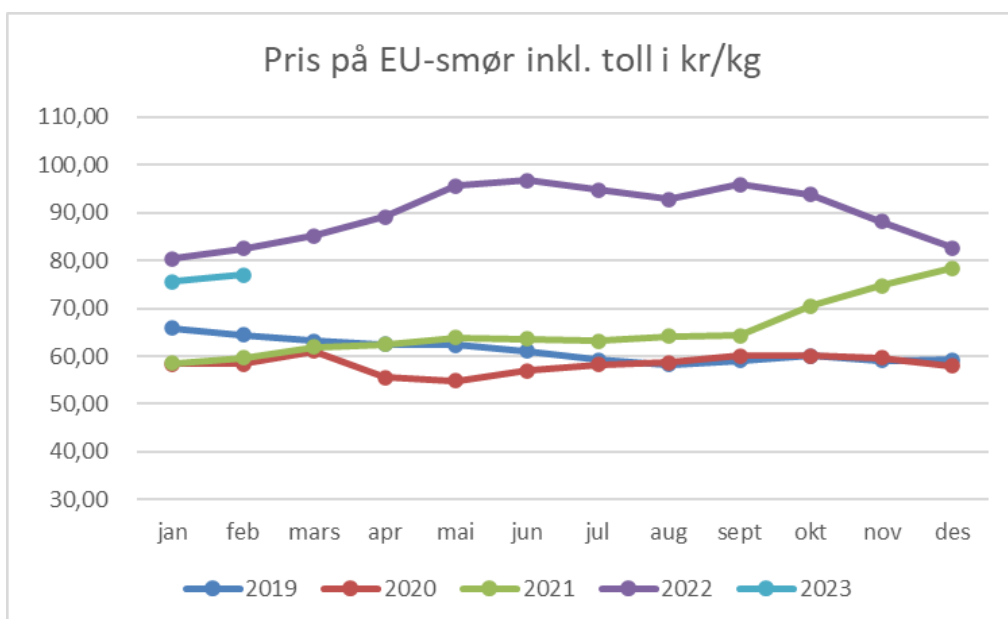
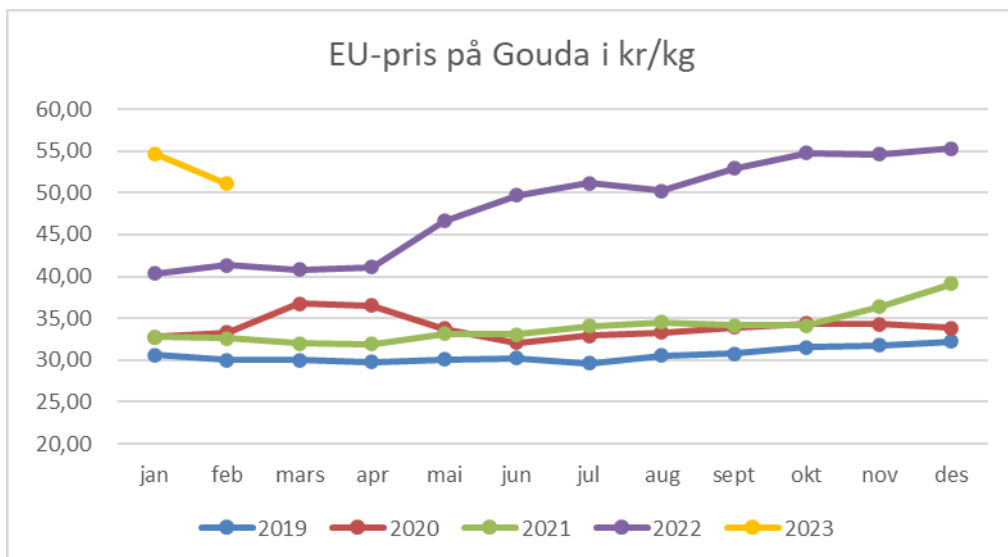
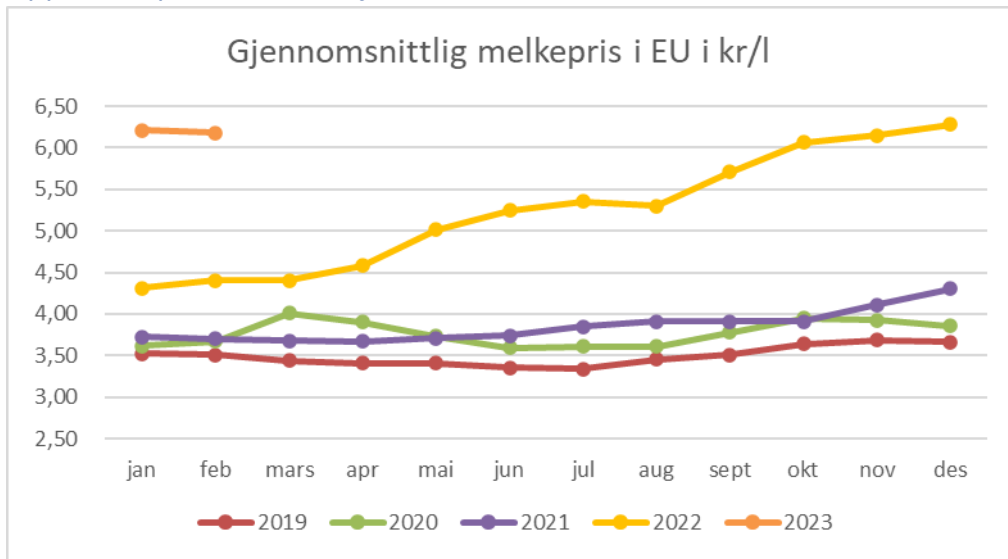
TINE arbeider for å øke anvendelsen av norsk geitemelk, men vi har fortsatt noe større produksjon enn det er kommersiell anvendelse for. TINE mener den samfunnsøkonomiske mest effektive måten å tilpasse samlet kvote på, er å holde tilbake kvote fra bruk som avviker sin produksjon, slik at reduksjon for gjenværende produsenter blir minst mulig.

Fra et ressursmessig syn, vil det være ønskelig å få flere kjeslakt inn i matvarekjeden. I dag gjør mindre enn halvparten av bukkejeene dette. Derfor bør tilskuddet på kjeslakt >5 kg økes.

For å sikre melkegeitholdet ber TINE om styrket beitetilskudd og setertilskudd for melkegeit. Det er vesentlige praktiske forskjeller mellom å beite med rene kjøttproduserende dyr og å beite med dyr i laktasjon. TINE vil derfor oppfordre avtalepartene til å vurdere å innføre en egen post for beitetilskudd til melkegeit.

Videre bør det, for å møte det akutte behovet, gis økt driftstilskudd og grunntilskudd. Dette vil være målrettede tiltak for å sikre økonomien i melkegeitholdet.

## Appendix, priser internasjonalt



### Pris på SMP i EU inkl. toll til Norge i NOK

